




# TVK DEC12 Kullanıcı Kılavuzu

<b>Telif Hakkı</b>	<p>© 2022 Carrier. Tüm hakları saklıdır. Teknik özellikler, önceden haber verilmeksizin değiştirilebilir.</p> <p>Bu belge; Carrier tarafından önceden izin verilmeksizin, ABD ve uluslararası telif hakkı yasaları tarafından açıkça izin verildiği durumlar haricinde tamamen veya kısmen kopyalanamaz ya da başka bir şekilde çoğaltılamaz.</p>
<b>Ticari markalar ve patentler</b>	<p>TruVision adları ve logoları, Carrier'ın parçası olan Aritech'in ürün markasıdır. İşbu belgede kullanılan diğer ticari adlar, ilgili ürünlerin üreticilerinin veya satıcılarının ticari markaları ya da tescilli ticari markaları olabilir.</p>
<b>Üretici</b>	<p><b>PİYASAYA SUNAN:</b> Carrier Fire &amp; Security Americas Corporation Inc. 13995 Pasteur Blvd, Palm Beach Gardens, FL 33418, ABD</p> <p><b>YETKİLİ AB TEMSİLCİSİ:</b> Carrier Fire &amp; Security B.V. Kelvinstraat 7, 6003 DH Weert, Hollanda</p>
<b>FCC uyumu</b>	<p><b>A Sınıfı:</b> Bu ekipman test edilmiş ve FCC Kuralları bölüm 15'e tabi A Sınıfı dijital cihazlar için belirlenmiş limitlere uygun olduğu tespit edilmiştir. Bu limitler, ekipman ticari bir ortamda çalıştırıldığında zarar verici interferansa karşı makul koruma sağlamaları için tasarlanmıştır. Bu ekipman radyo frekans enerjisi üretir, kullanır ve yayabilir, eğer talimat kılavuzuna uygun olarak kurulmazsa radyo iletişim cihazlarına zararlı interferansta bulunabilir. Bu ekipmanın konut alanında çalıştırılması zararlı interferansa neden olabilir, bu durumda kullanıcının bu interferanstan oluşacak masrafları kendisinin karşılaması gerekecektir.</p>
<b>FCC koşulları</b>	<p>Bu cihaz, FCC Kuralları Bölüm 15'e uygundur. İşlem aşağıdaki iki koşula tabidir:</p> <p>(1) Bu cihaz, zararlı interferansa neden olmayabilir.</p> <p>(2) Bu Cihaz, istenmeyen çalışmaya neden olabilecek interferans dahil, alınan tüm interferansı kabul etmelidir.</p>
<b>Sertifikasyon</b>	<p></p>
<b>Ürün uyarıları ve feragatler</b>	<p>BU ÜRÜNLER, NİTELİKLİ UZMANLARA SATILMAK VE NİTELİKLİ UZMANLAR TARAFINDAN MONTE EDİLMEK ÜZERE TASARLANMIŞTIR. CARRIER FIRE &amp; SECURITY, HERHANGİ BİR "YETKİLİ BAYI" VEYA "YETKİLİ SATICI" DA DAHİL OLMAK ÜZERE ÜRÜNLERİNİ SATIN ALAN KİŞİLERİN YA DA KURULUŞLARIN YANGIN VE GÜVENLİKLE İLGİLİ ÜRÜNLERİ DOĞRU ŞEKİLDE MONTE ETMEK İÇİN GEREKLİ EĞİTİME VEYA DENEYİME SAHİP OLDUĞU KONUSUNDA HERHANGİ BİR GARANTİ VEREMEZ.</p> <p>Garanti feragatleri ve ürün güvenliği bilgileri hakkında daha fazla bilgi için lütfen <a href="https://firesecurityproducts.com/policy/product-warning/">https://firesecurityproducts.com/policy/product-warning/</a> adresini ziyaret edin veya aşağıdaki kodu taratın:</p>
<b>İletişim bilgileri</b>	<p>EMEA: <a href="https://firesecurityproducts.com">https://firesecurityproducts.com</a></p> <p>Avustralya/Yeni Zelanda: <a href="https://firesecurityproducts.com.au/">https://firesecurityproducts.com.au/</a></p>



**Ürün  
dokümantasyonu**

Ürün belgelerinin elektronik sürümüne erişmek için lütfen aşağıdaki web bağlantısını kullanın. Kılavuzlar birkaç dilde mevcuttur.





# İçindekiler

## **Önemli bilgiler 3**

Yükümlülük sınırlaması 3

Ürün Uyarıları 3

Garanti Feragatleri 4

Kullanım Amacı 5

Tavsiye mesajları 5

## **Giriş 6**

Paketin içindekiler 6

Temel özellikler 6

İlk kez kullanım 6

Varsayılan ağ ayarları 7

Güçlü bir şifre oluşturma ipuçları: 7

Web tarayıcısına erişim 7

Device Manager ağ ayarları 8

## **Ürün açıklaması 9**

Donanım 9

Video duvarı açıklaması 10

Yapılandırma menü ağacı 11

## **Sistem yapılandırması 12**

Sistem ayarları 12

Bakım 13

Kullanıcı yönetimi 15

## **Ağ yapılandırması 17**

TCP/IP ayarları 17

DDNS ayarları 18

HTTPS ayarları 19

## **Kod çözme yapılandırması 21**

Aktarım yapılandırması 21

Şeffaf kanal 21

Eş Zamanlı Çıkış Ayarları 23

Ekran seçenekleri 23

## **Güvenlik kontrolü 25**

## **Video duvarını yapılandırma 26**

Video duvarı yerleşimi 26

Monitör çözünürlükleri 27

Video aktarımlarını ekleyin, düzenleyin veya silin 28

## **Kod çözücüyü kullanma 32**

Monitörlerde cihaz aktarımları ekleme 32

Bir aktarım döşemesinin boyutunu ayarlama	32
Önceden tanımlanmış bir yerleşimi seçme	33
Bir video döşemesini serbestçe konumlandırma	34
Manzaraları ayarlama	35
Bir video döşemesinin kod çözümünü yönetme	37
Bir döşemede bir aktarım sırası ayarlama	38

**Ek: Desteklenen cihazlar 39**

# Önemli bilgiler

## Yükümlülük sınırlaması

Yürürlükteki yasaların izin verdiği azami ölçüde, hiçbir durumda Carrier, hiçbir kâr ve iş fırsatı kaybı, kullanım kaybı, iş kesintisi, veri kaybı veya arızı, özel, arızı veya sonuç olarak ortaya çıkan hiçbir hasar dolayısıyla ister sözleşmeye, haksız fiile, ihmale, ürün sorumluluğuna ister başka bir temele dayalı olsun yükümlülük kabul etmez. Bazı yargı bölgeleri sonuç olarak veya arızı olarak ortaya çıkan hasarlardan sorumlu olmama istisnasına veya sınırlandırmasına izin vermediği için önceden belirtilen sınırlamalar sizin için geçerli olmayabilir. Hiçbir olayda Carrier toplam yükümlülüğü, ürünün satın alma fiyatını aşmayacaktır. Yukarıda belirtilen sınırlamalar, Carrier ürününün bu tür hasarların olasılığı konusunda bilgi vermiş olup olmamasına veya herhangi bir çözümün gerekli amacı gerçekleştirilmiş olup olmamasına bakılmaksızın yürürlükteki yasaların izin verdiği azami ölçüde geçerli olacaktır.

Bu kılavuza, yürürlükteki kodlara ve yargı bölgesi yetkilisinin talimatlarına uygun kurulum zorunludur.

İçindekilerin doğruluğunu sağlamak için bu kılavuzun hazırlığı sırasında her türlü önlemi alırken Carrier, hatalar ya da eksikliklere ilişkin hiçbir sorumluluk kabul etmez.

## Ürün Uyarıları

DÜZGÜN BİR ŞEKİLDE KURULMUŞ VE BAKIMI YAPILMIŞ BİR ALARM/GÜVENLİK SİSTEMİNİN HANEYE TECAVÜZ, SOYGUN, HIRSIZLIK, YANGIN VEYA BENZER UYARI OLMASIZIN MEYDANA GELEN OLAYLARA İLİŞKİN RİSKİ YALNIZCA AZALTBİLECEĞİNİ; BU TÜR OLAYLARIN MEYDANA GELMEYECEĞİNE VEYA SONUÇ OLARAK HERHANGİ BİR ÖLÜMÜN, KİŞİSEL YARALANMANIN VE/VEYA MALA YÖNELİK HERHANGİ BİR ZARARIN ORTAYA ÇIKMAYACAĞINA DAİR BİR SİGORTA YA DA GARANTİ OLMADIĞINI ANLAMIŞ SAYILIRSINIZ.

CARRIER ÜRÜNLERİNİN, YAZILIMLARININ VEYA HİZMETLERİNİN DOĞRU ŞEKİLDE ÇALIŞMASI, CARRIER'İN KONTROLÜ OLMAYAN ÜÇÜNCÜ TARAFLAR TARAFINDAN KULLANILAN BİR DİZİ ÜRÜN VE HİZMETE BAĞLIDIR VE CARRIER, İNTERNET, HÜCRESEL VE SABİT HAT BAĞLANTISI, MOBİL CİHAZ VE İŞLETİM SİSTEMİ UYUMLULUĞU, İZLEME HİZMETLERİ, ELEKTROMANYETİK VEYA DİĞER İNTERFERANS VE YETKİLENDİRİLMİŞ ÜRÜNLERİN (ALARM VEYA DİĞER KONTROL PANELİ VE SENSÖRLER) DÜZGÜN KURULUM VE BAKIMLARINA YÖNELİK OLANLAR DA DAHİL VE BUNLARLA SINIRLI OLMAMAK ÜZERE BUNLARDAN SORUMLU TUTULAMAZ.

CARRIER TARAFINDAN ÜRETİLEN, SATILAN VEYA LİSANSLANAN TÜM ÜRÜNLER, YAZILIMLAR, HİZMETLER VE DİĞER TEKLİFLERİN HACKLENME, İFŞA OLMA VE/VEYA BUNLARIN AÇIĞININ BULUNMASI RİSKİ MEVCUTTUR VE CARRIER, ÜRÜNLERİNİN (GÜVENLİK ÜRÜNLERİ DE DAHİL), YAZILIMLARININ, HİZMETLERİNİN VEYA DİĞER TEKLİFLERİNİN HACKLENMEYECEĞİ, İFŞA OLMAYACAĞI VE/VEYA BUNLARIN AÇIĞININ BULUNAMAYACAĞI KONUSUNDA HERHANGİ BİR TAAHHÜT, GARANTİ, VAAT VEYA TEMİNAT VEREMEZ.

CARRIER, YASALAR TARAFINDAN GEREKLİ KILINMADIKÇA ALARMLARI VEYA DİĞER GÜVENLİK PANELLERİ İLE BUNLARIN SENSÖR VE DEDEKTÖRLER DAHİL ANCAK BUNLARLA SINIRLI OLMAYAN KABLOSUZ ÇIKIŞLARI/GİRİŞLERİ ARASINDAKİ İLETİŞİMİ ŞİFRELEMEZ. SONUÇ OLARAK BU İLETİŞİMLER ELE GEÇİRİLEBİLİR VE ALARMINIZI/GÜVENLİK SİSTEMİNİZİ AŞMAK İÇİN KULLANILABİLİR.

EKİPMAN YALNIZCA İZOLE EDİLMİŞ BAĞLANTI UÇLARINA SAHİP OLAN ONAYLANMIŞ BİR GÜÇ ADAPTÖRÜ İLE ÇALIŞTIRILMALIDIR.

ANAHTARLA KONTROL EDİLEN BİR ALICIYA BAĞLAMAYIN.

BU ÜNİTE, BELİRTİLEN DEVRELERDEN GELEN SİSTEM ALARM SİNYALİNİN GECİKMESİNE NEDEN OLACAK BİR ALARM DOĞRULAMA ÖZELLİĞİ İÇERİR. TOPLAM GECİKME (KONTROL ÜNİTESİ VE DUMAN DEDEKTÖRLERİ BİRLİKTE) 60 SANİYEYİ AŞMAYACAKTIR. YARGI YETKİSİ OLAN YEREL MAKAM TARAFINDAN ONAYLANMADIĞI SÜRECE BU DEVRELERE BAŞKA BİR DUMAN DEDEKTÖRÜ BAĞLANAMAZ.

---

**UYARI!:** Ekipman yalnızca izole edilmiş bağlantı uçlarına sahip olan onaylanmış bir güç adaptörü ile çalıştırılmalıdır.

---

---

**Dikkat:** Hatalı bir tip ile değiştirilmesi durumunda pilin patlama riski vardır. Pilleri talimatlara uygun şekilde bertaraf edin. Yedek piller için tedarikçinizle iletişime geçin.

---

## Garanti Feragatleri

CARRIER, İŞBU BELGEYLE TİCARİ OLARAK SATILABİLME VEYA BELİRLİ BİR AMACA UYGUNLUĞU DA İÇEREN SARIH, ZİMNİ, NİZAMİ YA DA DİĞER TÜRLÜ TÜM GARANTİ VE BEYANLARDAN FERAGAT EDER.

(Yalnızca ABD) BAZI EYALETLER ZİMNİ GARANTİLERİN KAPSAM DIŞI BIRAKILMASINA İZİN VERMEMEKTEDİR, DOLAYISIYLA YUKARIDAKİ FERAGAT SİZİN İÇİN GEÇERLİ OLMAYABİLİR. AYRICA DEVLETTEN DEVLETE DEĞİŞEN BAŞKA YASAL HAKLARA DA SAHİP OLABİLİRSİNİZ.

CARRIER, HERHANGİ BİR ÜRÜNÜNÜN, YAZILIMININ VEYA HİZMETİNİN ÖLÜM, KİŞİSEL YARALANMA, MALA YÖNELİK ZARAR VEYA HERHANGİ BİR TÜRDEN KAYBI HERHANGİ BİR ŞEKİLDE TESPİT EDECEĞİ, EN AZA İNDİRECEĞİ VEYA ENGELLEYECEĞİ YA DA BUNLARI YAPABİLME KABİLİYETİ BULUNDUĞU KONUSUNDA HERHANGİ BİR GARANTİ VERMEZ.

CARRIER, HERHANGİ BİR ÜRÜNÜNÜN (GÜVENLİK ÜRÜNLERİ DAHİL), YAZILIMININ, HİZMETİNİN VEYA DİĞER TEKLİFLERİNİN HACKLENMEYECEĞİ, İFŞA OLMAYACAĞI VE/VEYA BUNLARIN AÇIĞININ BULUNAMAYACAĞI KONUSUNDA SİZE HERHANGİ BİR TAAHHÜTTE BULUNMAZ.

CARRIER, ÜRETTİĞİ, SATTIĞI VEYA LİSANS VERDİĞİ HERHANGİ BİR ÜRÜNÜN (GÜVENLİK ÜRÜNLERİ DAHİL), YAZILIMIN VEYA HİZMETİN HANEYE TECAVÜZ, SOYGUN, HIRSIZLIK, YANGIN VEYA BAŞKA BİR KONU İÇİN ÖNLEM



SAĞLAYACAĞI VEYA BU DURUMLAR HAKKINDA UYGUN ŞEKİLDE UYARACAĞI YA DA BUNLARDAN KORUYACAĞI KONUSUNDA HERHANGİ BİR GARANTİ VERMEZ.

CARRIER, YAZILIM VEYA ÜRÜNLERİNİN TÜM ÇEVRE VE UYGULAMA KOŞULLARINDA DÜZGÜN ÇALIŞACAĞI KONUSUNDA GARANTİ VERMEZ VE HİÇBİR ÜRÜN İÇİN HARİCİ KAYNAKLARDAN YAYILAN ZARARLI ELEKTROMANYETİK İNTERFERANS GİRİŞİ YA DA YAYILIMI (EMI, RFI VB.) KONUSUNDA GARANTİ VERMEZ .

CARRIER, ALARM/GÜVENLİK SİSTEMİNİZ İÇİN İZLEME HİZMETLERİ (“İZLEME HİZMETLERİ”) SUNMAZ. İZLEME HİZMETLERİ ALMAYI SEÇERSENİZ, BU HİZMETİ BİR ÜÇÜNCÜ TARAFTAN ALMALISINIZ VE CARRIER, BU HİZMETLERİN ÜRETİLEN, SATILAN VEYA LİSANSLANAN ÜRÜNLER, YAZILIM VEYA HİZMETLER İLE UYUMLU OLUP OLMAYACAĞI DA DAHİL OLMAK ÜZERE BU HİZMETLER İLE İLGİLİ HERHANGİ BİR TAAHHÜT VEYA GARANTİ VERMEZ.

## Kullanım Amacı

Bu ürünü yalnızca tasarlandığı amaç için kullanın; veri sayfasına ve kullanıcı belgelerine bakın. En son ürün bilgileri için yerel tedarikçinizle iletişime geçin veya [firesecurityproducts.com](http://firesecurityproducts.com) adresinden bizi çevrimiçi olarak ziyaret edin.

Sistem en az 3 yılda bir kalifiye bir teknisyen tarafından kontrol edilmeli ve yedek pil gerektiğinde değiştirilmelidir.

## Tavsiye mesajları

Tavsiye mesajları, istenmeyen sonuçlara neden olabilecek koşullar veya uygulamalar konusunda sizi uyarır. İşbu belgede kullanılan tavsiye mesajları aşağıda gösterilmiş ve açıklanmıştır.

---

**UYARI:** Uyarı mesajları, yaralanmaya veya ölüme neden olabilecek tehlikeler konusunda sizi uyarır. Yaralanmayı veya ölümü önlemek için hangi önlemlerin alınacağını belirtir.

---

---

**Dikkat:** Dikkat mesajları, olası ekipman hasarları konusunda sizi uyarır. Hasarı önlemek için hangi önlemlerin alınacağını belirtir.

---

**Not:** Not mesajları, olası zaman veya çaba kayıpları konusunda sizi bilgilendirir. Bunlar, kaybın nasıl önleneceğini açıklar. Notlar, okumanız gereken önemli bilgilere işaret etmek için de kullanılır.

# Giriş

TruVision TVE-DEC12, IP video aktarımlarının kodunu çözen ve bunları bağlı monitörlerde gösteren bir H.264/H.265 IP video kod çözücüdür.

Güçlü bir DSP ve sabit bir gömülü sistem tasarımına dayalı olan TVE-DEC12 kod çözücü, TruVision IP kameralara, dijital video kaydedicilere, ağ video kaydedicilerine ve kodlayıcılarına ait canlı görüntüleme için yüksek çözünürlüklü kod çözme işlevi sağlar.

## Paketin içindkiler

TruVision TVE-DEC12 IP video kod çözücü, aşağıdaki parçalarla birlikte gönderilir:

- TVE-DEC12 kod çözücü
- Güç adaptörü
- Güç kablosu
- Hızlı başlangıç kılavuzu
- Kullanım kılavuzu (web sitelerimizden ulaşılabilir)

## Temel özellikler

TVE kod çözücü aşağıdaki temel özellikleri destekler:

- H.264 ve H.265 sıkıştırmaı destekler
- Güç kod çözme kapasitesi:
  - ◆ 12 MPX çözünürlükte 2 kanallı video aktarımı veya
  - ◆ 8 MPX çözünürlükte 4 kanallı video aktarımı veya
  - ◆ 3 MPX çözünürlükte 10 kanallı video aktarımı veya
  - ◆ 1080 P çözünürlükte 16 kanallı video aktarımı
- Maksimum 16 video aktarımına kadar eş zamanlı olarak kod çözebilir
- Çoklu video ekranı çıkışları: HDMI, VGA ve BNC çıkışlarında farklı kameraların kodunu çözebilirsiniz
- TruVision IP kameralarla, TruVision kayıt cihazlarıyla ve TruVision kodlayıcılarla uyumludur
- ONVIF ve RTSP aktarımlarını destekler
- Bir HDMI, VGA ve BNC monitörüyle birlikte video duvarı olarak kullanılabilir
- TruVision Navigator'a (sürüm 8.1 SP2) entegre edilir

## İlk kez kullanım

Kod çözücüde bir OSD ekran yoktur. Tüm yapılandırma ve kontrol web sitesi üzerinden yapılır.

## Varsayılan ağ ayarları

Varsayılan ağ ayarları şu şekildedir:

- IP adresi - 192.168.1.70
- Alt ağ maskesi - 255.255.255.0
- Ağ geçidi adresi - 192.168.1.1
- HTTP portu: 80

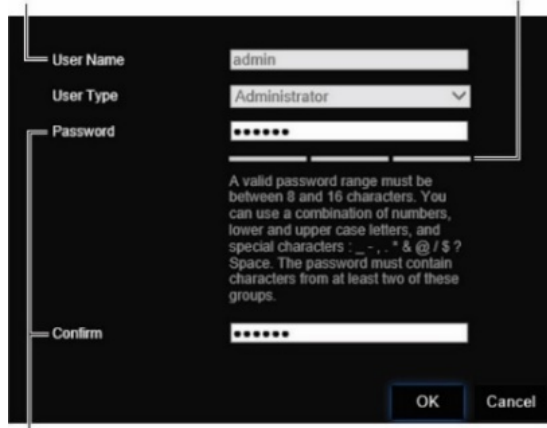
Üniteyi ilk olarak çalıştırdığınızda Etkinleştirme penceresi görünür. Üniteye erişim sağlamadan önce yüksek güvenli bir yönetici şifresi tanımlamanız gerekir. Verilen varsayılan bir şifre mevcut değildir.

## Güçlü bir şifre oluşturma ipuçları:

- Geçerli şifre aralığı 8 ila 16 karakter arasında olmalıdır. Sayılar, küçük ve büyük harfler ve özel karakterler kombinasyonu kullanabilirsiniz: \_ - , . \* & @ / \$ ? Boşluk. Şifre bu gruptan en az ikisinden karakterler içermelidir.
- Şifre büyük ve küçük harfe duyarlıdır, bu nedenle büyük ve küçük harfleri birlikte kullanın.
- Kişisel bilgileri ya da yaygın sözcükleri bir şifre olarak kullanmayın.

Kullanıcı Adı: Bu her zaman "admin"dir.  
Bu, değiştirilemez.

Şifre güvenlik düzeyini gösteren çubuk.



Yeni yönetici şifresini girin ve onaylayın.

## Web tarayıcısına erişim

Ekran görüntüsü menüleri, İngilizce ve diğer 10 dilde mevcuttur.

### Web tarayıcısına erişmek için: (Sadece Internet Explorer)

1. Web tarayıcısını açın ve dilinizi seçin.
2. Kod çözücünün IP adresini girin (örneğin, http://192.168.1.70). Bilgisayar üzerindeki **Enter** tuşuna basın. Sistem, oturum açma penceresini görüntüler.

3. Sistemde oturum açmak için kullanıcı adını (varsayılan: admin) ve şifreyi girin. Varsayılan olarak kod çözücünün ana sayfası olan **Video Wall** (Video Duvarı) görüntülenir (bkz. Şekil 3, sayfa 10).

## Device Manager ağ ayarları

IP adresini ve cihazın diğer parametrelerini bulup yapılandırmak için TruVision Device Manager'ı kullanın. Bu araç, ağ üzerindeki her yerde, hatta farklı alt ağlarda bile "otomatik bulma" özelliğini destekleyen TruVision cihazlarını otomatik olarak tanır.

### TruVision Device Manager'ı kullanmak için:

1. Aracı, web sitemizden indirin.
2. Aracı açmak için kısayol simgesine çift tıklayın. Bulma işlevini başlatmak için **Device Manager** ögesine tıklayın. Ağınızda bulunan TruVision cihazlarının listesi görünür.

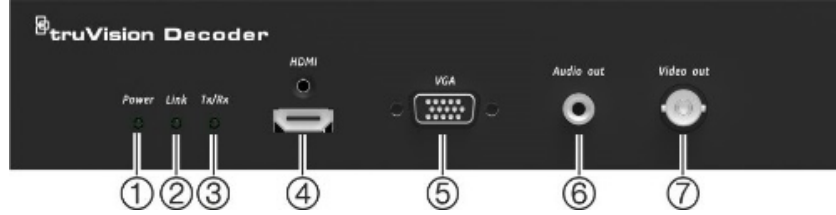
**Not:** TruVision Device Manager, yalnızca aynı LAN üzerinde bulunan cihazları algılayabilir. Araç, bir VLAN üzerinde bulunan cihazları algılayamaz.

3. Cihaz ayarlarını gerektiği şekilde değiştirin. Tamamlandığında *sağ üst köşedeki X* ögesine tıklayın.

# Ürün açıklaması

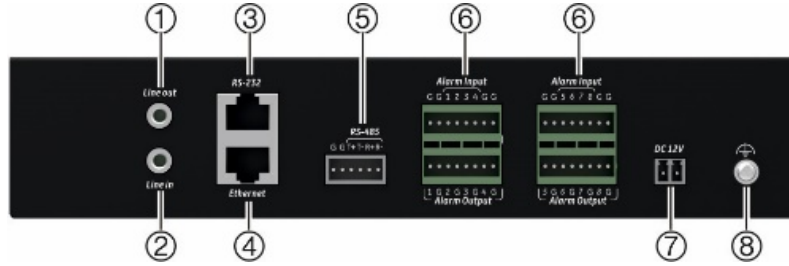
## Donanım

Şekil 1: Ön panel



LED göstergesi	Açıklama
1. Güç	Güç LED'i
2. Bağlantı	Ağ bağlantısı LED'i
3. Tx/Rx	Veri aktarımı/alımı durum LED'i
4. HDMI	HDMI çıkışı
5. VGA	VGA çıkışı
6. Ses çıkışı	RCA Ses çıkışı
7. Video çıkışı	BNC kod çözme çıkışı

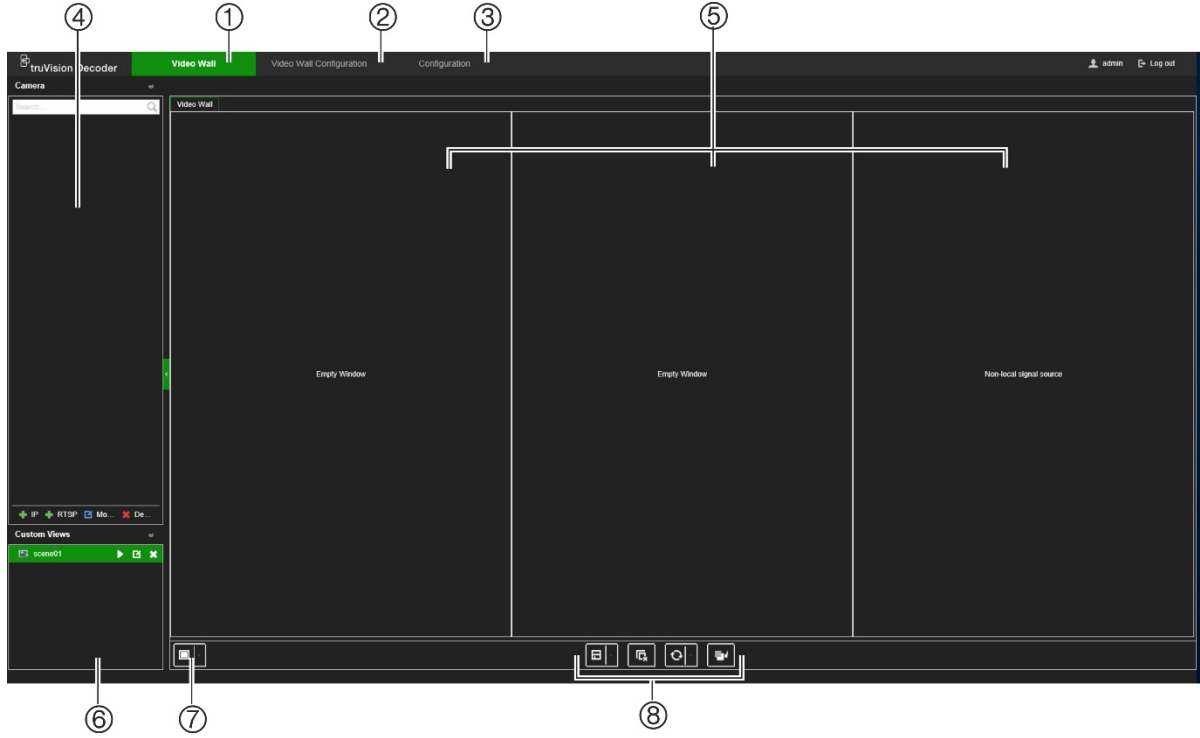
Şekil 2: Arka panel







Adı	Açıklama
1. Hat çıkışı	Ses çıkışı, 3,5 mm konektör.
2. Hat girişi	Ses girişi, 3,5 mm konektör.
3. RS-232	Örneğin bilgisayar gibi bir RS-232 cihazına bağlayın.
4. Ethernet	10M/100M/1000Mbps kendiliğinden ayarlanan UTP Ethernet portunu bir ağa bağlayın.
5. RS-485	RS-485 seri portuna bağlayın.
6. Alarm Girişi/Çıkışı	Geçerli değil.
7. DC 12V	Bir PSU aracılığıyla 12 V'luk bir güç kaynağı bağlayın.
8. GND	Topraklamaya bağlayın.

# Video duvarı açıklaması

Şekil 3: Video Duvarı web sayfası



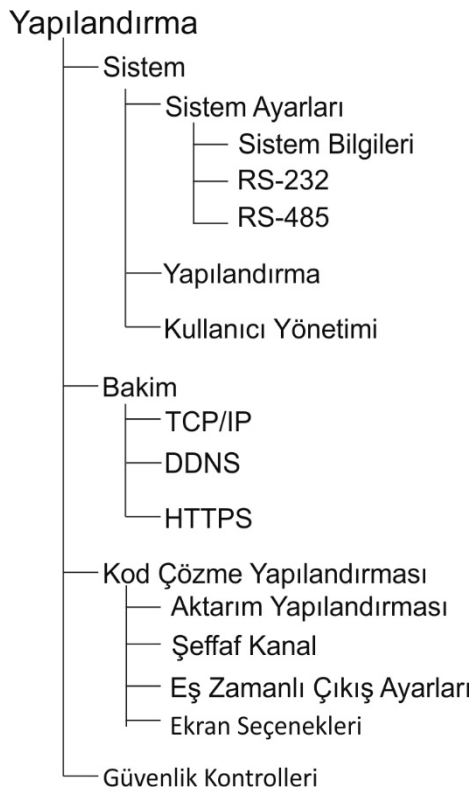
Adı	Açıklama
1. Video Duvarı menüsü	Video duvarının nasıl görünmesini istediğinizi belirleyin. Hangi monitörde hangi cihazın görüntüleneceğini seçmenize izin verir. Cihazları, cihaz ağacından bir monitöre sürükleyip bırakın. <b>Not:</b> Video görüntüleri, kod çözücünün web sayfasında görünmez.
2. Video Duvarı Yapılandırma menüsü	Monitörün çözünürlüğünü ve duvardaki yerleşimini (sıra ve sütun sayısı) tanımlayın.
3. Yapılandırma menüsü	Kod çözücünün genel ayarlarını yapılandırın. Menü ağacının açıklaması için bkz. Şekil 4, sayfa 11. Kod çözücünün yapılandırılması hakkında daha fazla bilgi için bkz. "Sistem yapılandırması", sayfa 12, "Ağ yapılandırması", sayfa 17, "Kod çözme yapılandırması", sayfa 21 ve "Güvenlik kontrolü", sayfa 25.
4. Cihaz ağacı	Kod çözücüye bağlı olan cihazların listesi.
5. Monitörler	Kod çözücü, eş zamanlı olarak HDMI, VGA ve BNC monitörleriyle birlikte kullanılabilir. En fazla üç monitör kullanılabilir.
6. Manzara listesi	Gerektiğinde hızlı bir şekilde anımsanmaları için önceden tanımlanmış depolanan yerleşimlerin aktarımlarıyla birlikte bir listesini oluşturun.
7. Çoklu görüntü	İstenen çoklu görüntüyü seçin.
8. Kısa yol araç çubuğu	 Seçili manzarayı kaydedin.  Tüm pencereleri silin.  Ekranı yenileyin.

Adı	Açıklama
	<p><i>Geri Gönder</i> düğmesi, üst üste binen video döşemelerinin konumlarını değiştirmenize izin verir. Fareyi kullanarak aktarım döşemelerini üst üste binecek şekilde konumlandırabilirsiniz. “Arka katmana gönder” düğmesine tıkladığınızda iki döşemenin konumu değişir: Öndeki döşeme arka plana geçer ve arka plandaki döşeme ise öne geçer.</p> <p><b>Not:</b> <i>Geri Gönder</i> işlevi bir sahne için kullanılamaz</p>

## Yapılandırma menü ağacı

Aşağıdaki Şekil 4 Yapılandırma menüsü ağacının yapısını gösterir.

Şekil 4: Yapılandırma menü ağacı



# Sistem yapılandırması

Kod çözücünün genel ayarlarını yapılandırmak için oturum açıp Yapılandırma menüsüne gidin. Sistem menüsünde üç ana menü vardır:

- Sistem ayarları
- Bakım
- Kullanıcı yönetimi

## Sistem ayarları

Aşağıdaki işlemleri gerçekleştirmek için bu menüyü kullanın:

- Kod çözücünün adını belirleme ve işletme kodunun ve kod çözücünün sürümünü görüntüleme gibi sistem bilgilerini belirleme ve görüntüleme.
- RS-232 iletişim portunun parametrelerini belirleme.
- RS-485 iletişim portunun parametrelerini belirleme.

**Kod çözücünün sistem ayarlarını oluşturmak için:**

1. **Configuration > System > System Settings** (Yapılandırma > Sistem > Sistem Ayarları) bölümüne gidin.
2. Kod çözücünün adını oluşturmak ve kod çözücünün sistem bilgilerini görüntülemek için **System Information** (Sistem Bilgileri) sekmesine tıklayın. Gerekirse kod çözücünün adını Girin.

System Information	RS-232	RS-485
Device Name	truVision decoder	
Physical Address	9c:f6:1a:8b:7d:a3	
Device Type	TVE-DEC12	
Device Serial No.	TVE-DEC121620190115CCRR228715998WCV	
Firmware Version	V1.0.c build 190408	
Decoding Version	V2.2 build 181208	
Web Version	V4.1.5502 build 190404	
Plugin Version	V3.0.5.40	

[Save](#)

3. RS-232 parametrelerini yapılandırmak için **RS-232** sekmesine tıklayın. İstedığınız RS-232 portunu, baud hızını, veri bitini, durdurma bitini, pariteyi, aktarım kontrolünü ve çalışma modu parametrelerini seçin.
4. RS-485 parametrelerini yapılandırmak için **RS-485** sekmesine tıklayın. İsteddiğiniz RS-485 kamera numarasını, baud hızını, veri bitini, durdurma bitini, pariteyi ve aktarım kontrolü parametrelerini seçin.
5. Değişiklikleri kaydetmek için **Save** (Kaydet) ögesine tıklayın.

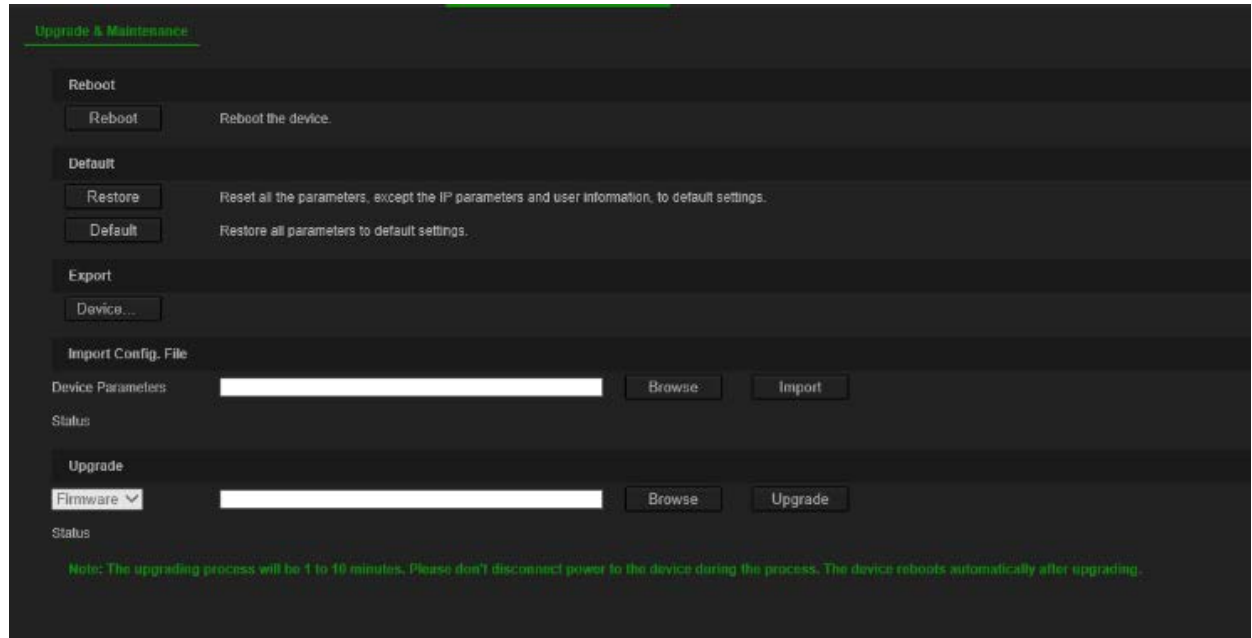


## Bakım

Aşağıdaki işlemleri gerçekleştirmek için bu menüyü kullanın:

- **Kod çözücüyü yeniden başlatma:** Yönetici, kod çözücüyü yeniden başlatabilir.
- **Kod çözücüyü geri yükleme/varsayılan ayarlarına döndürme:** Yönetici, kod çözücüyü varsayılan fabrika ayarlarına resetleyebilir. IP adresi, alt ağ maskesi ve ağ geçidi gibi ağ bilgileri, varsayılan fabrika ayarlarına geri yüklenmez.  
**Not:** Yalnızca yönetici fabrika varsayılan ayarlarını geri yükleyebilir.
- **Parametreleri varsayılan fabrika ayarlarına geri yükleme:** Yönetici, kod çözücüyü varsayılan fabrika ayarlarına sıfırlayabilir.
- **Yapılandırma dosyalarını içe/dışa aktarma:** Yönetici ayrıca yapılandırma ayarlarını kod çözücüden alamaz ve kod çözücüye veremez. Yapılandırma ayarlarını başka bir cihaza kopyalamak veya ayarları yedeklemek istemeniz durumunda bu işlev faydalı olabilir.
- **Kod çözücünün işletme kodunu güncelleme:** Yönetici, kod çözücünün web tarayıcısı üzerinden kod çözücü işletme kodunu güncelleyebilir. Yönetici olmayan kullanıcılar, izni yükseltmişlerse işletme kodunu da yükseltebilirler. Kod çözücü işletme kodu, TruVision Navigator (sürüm 8.1 SP2) kullanılarak güncellenebilir. Daha fazla bilgi için TruVision Navigator kullanıcı kılavuzuna bakın. İşletme kodu yükseltme dosyası tvedec12.dav olarak etiketlidir.

Şekil 5: Bakım menüsü



**Kod çözücüyü yeniden başlatmak için:**

1. **Configuration > System > Maintenance** (Yapılandırma > Sistem > Bakım) bölümüne gidin.
2. **Reboot** (Yeniden Başlat) düğmesine tıklayın.
3. Açılır pencerede yönetici şifrenizi girin ve **OK** (Tamam) ögesine tıklayın.

Sistem yeniden başlatılır.

**Parametreleri varsayılan fabrika ayarlarına geri yüklemek için:**

1. **Configuration > System > Maintenance** (Yapılandırma > Sistem > Bakım) bölümüne gidin.
2. **Ağ ayarları dışında tüm parametreleri varsayılan fabrika ayarlarına geri yüklemek için: Restore** (Geri Yükle) düğmesine tıklayın. Yönetici şifresini girin, **OK** (Tamam) öğesine tıklayıp ağ ayarı hariç tüm parametreleri varsayılan olarak geri yüklemek istediğinizi onaylamak için **Yes** (Evet) öğesine tıklayın.

-veya-

**Tüm parametreleri varsayılan fabrika ayarlarına geri yüklemek için: Default** (Varsayılan) düğmesine tıklayın. Yönetici şifrenizi girin, **OK** (Tamam) düğmesine tıklayın ve sonra tüm parametreleri varsayılan olarak geri yüklemek istediğinizi onaylamak için **Yes** (Evet) öğesine tıklayın.

Değişiklikler anında görünür.

**Dosyaları kod çözücüye aktarmak ve kod çözücünden almak için:**

1. **Configuration > System > Maintenance** (Yapılandırma > Sistem > Bakım) bölümüne gidin.
2. Kod çözücünün yapılandırma parametrelerini bilgisayara aktarmak için **Export** (Dışa Aktar) düğmesine tıklayın.

Yapılandırma parametrelerini bilgisayardan içe aktarmak için seçmek üzere dosyanın konumunu girin ve **Import** (İçe Aktar) öğesine tıklayın.

**Sistem işletme kodunu, tarayıcıyı kullanarak güncellemek için:**

1. Şu adresteki web sitemizden en son işletme kodunu indirin:  
EMEA: <https://firesecurityproducts.com>  
Avustralya/Yeni Zelanda: <https://firesecurityproducts.com.au/>
2. **Configuration > System > Maintenance** (Yapılandırma > Sistem > Bakım) bölümüne gidin.
3. İşletme kodu dosyasını seçin ve **Upgrade** (Yükselt) öğesine tıklayın. Güncelleme işlemine başlamak için **Yes** (Evet) öğesine tıklayın.
4. Güncelleme işlemi tamamlandığında kod çözücü otomatik olarak yeniden başlar.

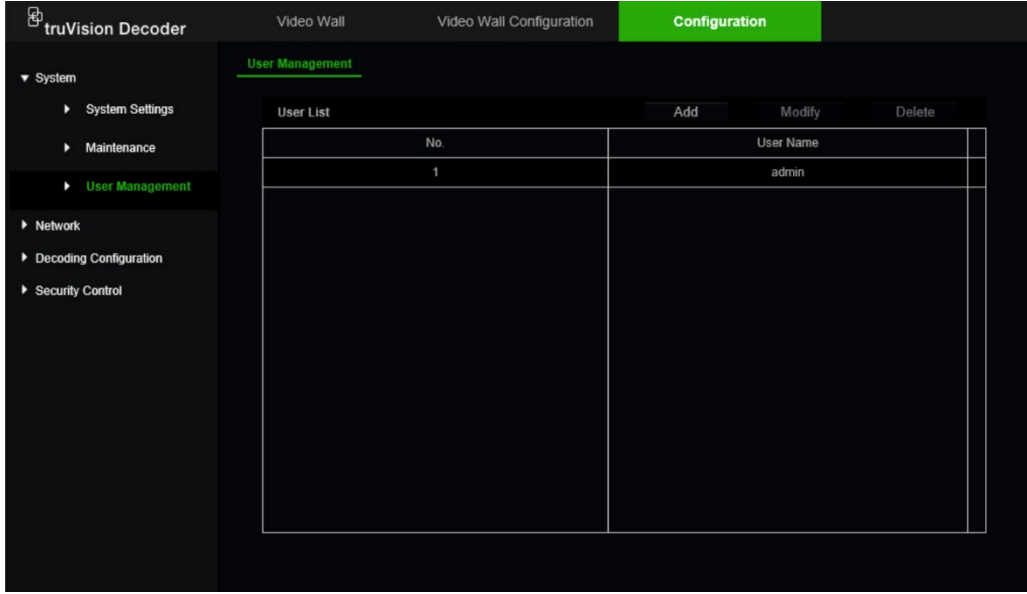
## Kullanıcı yönetimi

Bu menü, ekstra kullanıcı oluşturmanıza ve kullanıcı erişim ayrıcalıkları atamanıza izin verir. Erişim ayrıcalıkları, her bir kullanıcının ihtiyaçları için özelleştirilebilir.

Sadece bir yönetici, kullanıcı oluşturabilir ve kullanıcılara erişim ayrıcalığı atayabilir.

### Yeni bir kullanıcı eklemek için:

1. **Configuration > System > User Management** (Yapılandırma > Sistem > Kullanıcı Yönetimi) bölümüne gidin.



2. Yeni bir kullanıcı eklemek için **Add** (Ekle) ögesine tıklayın.
3. Kullanıcı adını ve Yönetici şifresini girin.
4. Sadece uzaktan yapabilecekleri işlemler için bu kullanıcıya kullanıcı hakları atayın. Aşağıdaki haklardan birini veya birkaçını seçin:
  - **Select All (Tümünü Seç):** Tüm seçenekleri belirleyin.
  - **Remote Parameter Settings (Uzak Parametre Ayarları):** Parametreleri uzaktan yapılandırın ve yapılandırmayı içe aktarın.
  - **Remote Upgrade (Uzak Yükseltme):** Kod çözücünün işletme kodunu uzaktan yükseltir.
  - **Uzak Yeniden Başlatma:** Kayıt cihazını uzaktan yeniden başlatın.

Hiçbir seçenek belirlenmediğinde kullanıcı hiçbir yapılandırma ayarını değiştiremez ama Video Duvarı ekranından aktarımları ağaçtan monitörlere sürükleyip bırakabilir.

5. **OK** (Tamam) düğmesine tıklayın.

### Bir kullanıcı değiştirmek için:

1. **Configuration > System > User Management** (Yapılandırma > Sistem > Kullanıcı Yönetimi) bölümüne gidin.
2. **Modify** (Değiştir) düğmesine tıklayın.
3. Kullanıcı hakları şifre değişimi gibi istediğiniz değişiklikleri yapın.

4. **OK** (Tamam) düğmesine tıklayın.

**Bir kullanıcıyı silmek için:**

1. **Configuration > System > User Management** (Yapılandırma > Sistem > Kullanıcı Yönetimi) bölümüne gidin.
2. İstedığınız kullanıcıyı seçin ve **Delete** (Sil) ögesine tıklayın.
3. Seçiminizi onaylayın ve **OK** (Tamam) düğmesine tıklayın.

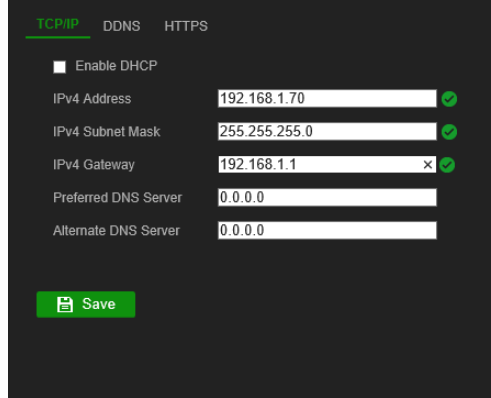
# Ağ yapılandırması

Ağ menüsü; genel ağ ayarları, DDNS, NTP senkronizasyonu, e-posta kurulumu, UPnP ayarları, FTP sunucu kurulumu ve IP adresi filtresi gibi kod çözücünün ağla ilgili tüm öğelerini yönetmenize olanak verir.

## TCP/IP ayarları

Genel ağ ayarlarını yapılandırmak için:

1. **Configuration > Network > TCP/IP** (Yapılandırma > Ağ > TCP/IP) bölümüne gidin.



2. Gerekli ayarları girin:

**Enable DHCP (DHCP'yi Etkinleştir):** DHCP (Dinamik Ana Bilgisayar Yapılandırma Protokolü), bir cihaz ağa her bağlandığında dinamik olarak bir IP adresi atamak için kullanılan bir protokoldür.

Çalışmakta olan bir DHCP sunucunuz varsa ve kod çözücünüzün bu sunucudan bir IP adresi ve diğer ağ ayarlarını otomatik olarak almasını istiyorsanız bu onay kutusunu işaretleyin. DHCP sunucusu genellikle yönlendiricinizde mevcuttur.

Varsayılan değer Devre Dışı şeklindedir.

**IPv4 Address (IPv4 Adresi):** Kod çözücünün adresini girin. Bu, kod çözücünün LAN IP adresidir. Varsayılan değer, 192.168.1.70'tir.

**IPv4 Subnet Mask (IPv4 Alt Ağ Maskesi):** Kod çözücünün ağ içinde tanınması amacıyla ağınız için alt ağ maskesi girin. Varsayılan değer, 255.255.255.0'dır.

**IPv4 Gateway (IPv4 Ağ Geçidi):** Kod çözücünün ağ içinde tanınması amacıyla ağınızın ağ geçidinin IP adresini girin. Bu tipik olarak yönlendiricinizin IP adresidir. Ağ geçidinizle ilgili gerekli bilgileri almak için yönlendiricinizin kullanıcı kılavuzuna bakın veya internet servis sağlayıcınıza danışın. Varsayılan değer, 192,168.1.1'dir.

**Preferred DNS server (Tercih edilen DNS sunucusu):** Kod çözücü ile kullanmak için tercih edilen etki alanı adı sunucusunu girin. Bu ayar, yönlendiricinizin DNS sunucusu bilgileri ile eşleşmelidir. Yönlendiricinizin tarayıcı arayüzünü kontrol edin veya bilgi almak için internet servis sağlayıcınıza danışın.

**Alternate DNS server (Alternatif DNS sunucusu):** Kod çözücü ile kullanmak için alternatif etki alanı adı sunucusunu girin.

3. Ayarları kaydetmek için **Save** (Kaydet) öğesine tıklayın.

## DDNS ayarları

DDNS sunucusu, kod çözücünüze dinamik bir adres kullanarak bağlanmanıza olanak verir. Bu dinamik adresin bir DNS sunucusu ile kaydedilmesi gerekir. DDNS kurumum menüsü, DDNS'yi etkinleştirmenize veya devre dışı bırakmanıza ve bunu ezDDNS, No-IP veya DynDNS kullanarak yapılandırmanıza olanak verir.

**Not:** Bazı servis sağlayıcılar, video aktarımı için kullanılan 554 RTSP aktarım portunu engeller. Bu nedenle internet üzerinde video görüntüsü almıyorsanız bunu başka bir değerle değiştirmeniz gerekebilir.

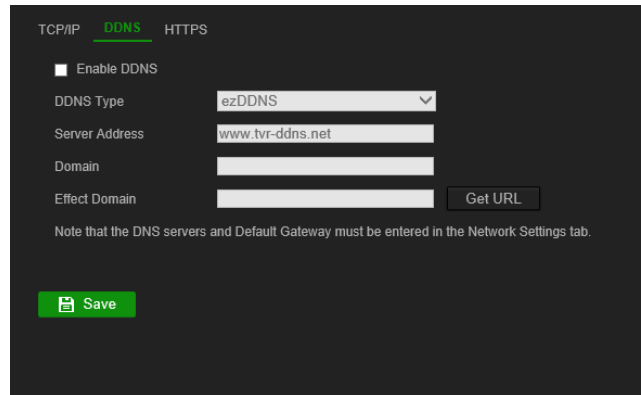
DDNS hesabı kurmak için üç yöntem vardır:

- **ezDDNS:** Kod çözücünüzde bulunan ücretsiz ve kod çözücü arayüzünden tam olarak yönetilebilen bir hizmettir. Bu, TruVision ürünlerine özeldir.
- **DynDNS:** Kullanıcıların Dyn.com web sitesinde bir DynDNS hesabına başvurması gereken bir üçüncü taraf hizmetidir.
- **No-IP:** Kullanıcıların no-ip.com web sitesinde bir no-IP hesabına başvurması gerektiği bir üçüncü taraf hizmetidir.

**Dikkat:** DynDNS veya No-IP hizmetlerini kullanmanız durumunda bu hizmetler için hesap kullanıcı adınız ve şifreniz, kod çözücünüzdeki bağlantınızı ayarladığınızda açık metin formatında gönderilir.

### DDNS ayarlarını yapılandırmak için:

1. **Configuration > Network > DDNS** (Yapılandırma > Ağ > DDNS) bölümüne gidin.



2. Bu özelliği etkinleştirmek için **Enable DDNS** (DDNS'yi Etkinleştir) onay kutusunu işaretleyin.

3. Listelenen DDNS türlerinden birini seçin:

**ezDDNS:** URL'yi AI düğmesine tıklayın. Üniteye erişmek için URL address (URL adresi) görüntülenir. Ana bilgisayar adı belirtilmemişse DDNS otomatik olarak birini atar.

Ana bilgisayar adı alanının uzunluğu maksimum 64 karakterdir. tvn-ddns.net limite dahil değildir. Örnek ana bilgisayar adı max64chars.tvn-ddns.net olabilir.

– veya –

**DynDNS:** DynDNS'yi seçin ve DynDNS sunucu adresini girin. Kod çözücü etki alanı adı bölümünde, DynDNS web sitesinden aldığınız etki alanı adını girin. Ardından DynDNS ağında kayıtlı olan kullanıcı adını ve şifreyi girin.

Örneğin:

Sunucu adresi: members.dyndns.org

Etki alanı: mycompanydvr.dyndns.org

Kullanıcı adı: myname

Şifre: mypassword

- veya -

**NO-IP:** Sunucu adresini girin (örneğin, dynupdate.no-ip.com). Ana bilgisayar adı alanına, NO-IP web sitesinden aldığınız ana bilgisayar adını girin. Ardından No-IP ağında kayıtlı olan kullanıcı adını ve şifreyi girin.

4. DNS sunucunuzun adresini ISP servis sağlayıcınıza sorun veya yönlendiricinizin tarayıcı arayüzü ayarlarında arayın.

**Network** (Ağ) öğesine gidin ve varsayılan ağ geçidi adresinin yanı sıra tercih edilen ve alternatif DNS sunucusu adreslerini girin.

5. Ayarları kaydetmek için **Save** (Kaydet) öğesine tıklayın.

## HTTPS ayarları

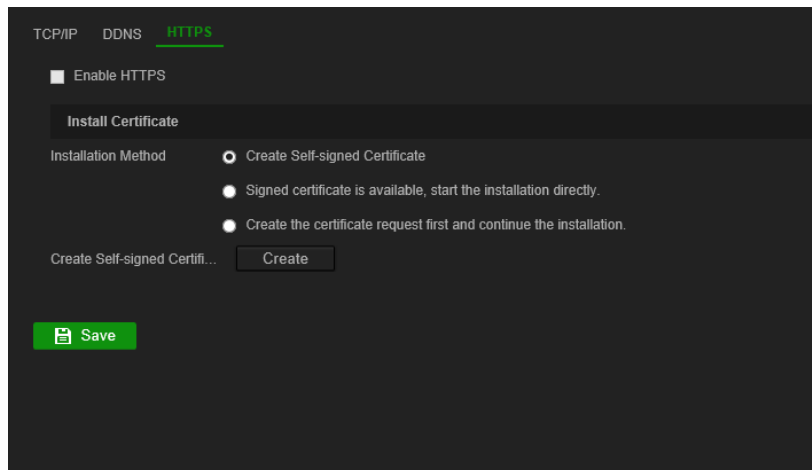
HTTPS (Köprü Metni Gönderim Protokolü Güvenli) kullanmak, kimlik doğrulaması yapılmış ve şifreli iletişim sağlayan güvenli bir protokoldür. Bu, kod çözücü ve bilgisayar arasında güvenli bir özel kanal olmasını sağlar.

Ağ güvenliğinizden emin olmak adına onaylı sunucu sertifikaları istemenin yanı sıra kendinden imzalı sunucu sertifikaları da oluşturabilirsiniz. Daha büyük şirketler için kurumsal bir sertifikaya da IP departmanından ulaşılabilir.

**Not:** Microsoft Internet Explorer'ı yönetici olarak çalıştırmalısınız.

**Bir sunucu sertifikası oluşturmak için:**

1. **Configuration > Network > HTTPS** (Yapılandırma > Ağ > HTTPS) bölümüne gidin.



2. **Enable HTTPS** (HTTPS'yi Etkinleştir) ögesini işaretleyin.

**Not:** Bu yalnızca tarayıcıda adresi HTTPS olarak girdiyse çalışır (https://192.168.1.70 adresinde olduğu gibi)

3. İstedığınız sertifika türünü seçin:

• **Kendinden imzalı bir sertifika oluşturun:**

- a) **Create Self-Signed certificate** (Kendinden İmzalı sertifika oluştur) ögesini seçin.
- b) **Create** (Oluştur) ögesine tıklayın. Oluştur açılır penceresi görüntülenir.
- c) Ülke, ana bilgisayar adı/IP adresi ve geçerlilik gününü girin (daha fazla parametre vardır, ancak bunlara herhangi bir şey eklemeniz gerekmez), **OK** (Tamam) ögesine tıklayın.
- d) Sertifika bilgilerini gösteren bir ekran görüntülenir. **Save** (Kaydet) ögesine tıklayın.

– veya –

• **Bir sertifika isteği oluşturun ve sertifika kurulumuna devam edin:**

- a) Önce **Create the certificate** (Sertifika isteği oluştur) ögesini seçin ve kurulumuna devam edin.
- b) Sertifika isteğini oluşturma için **Create** (Oluştur) ögesine ve ardından **Download** (İndir) ögesine tıklayın. Sertifikayı istediğiniz klasöre kaydetmek için **Save** (Kaydet) ögesine tıklayın ve ardından imza için güvenilir bir sertifika yetkilisine gönderin.
- c) İmzalı sertifikayı aldığınızda bunu kod çözücüye yükleyin. Sertifika dosyasını bulmak için **Browse** (Gözet) ve ardından **Install** (Kur) ögesine tıklayın.

– veya –

• **Zaten onaylı bir sertifikaya sahipseniz:**

- a) **Signed certificate is available** (İmzalı sertifika mevcut) seçimini yapın ve kurulumu doğrudan başlatın.
- B) Sertifika dosyasını bulmak için **Browse** (Gözet) ve ardından **Install** (Kur) ögesine tıklayın.

4. Ayarları kaydetmek için **Save** (Kaydet) ögesine tıklayın.



# Kod çözme yapılandırması

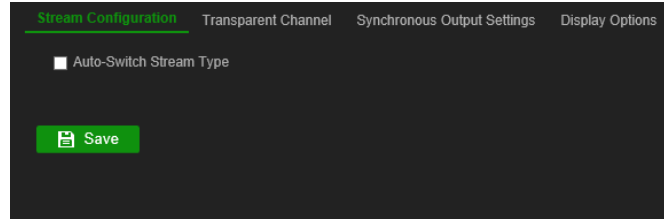
Bu menüde, ana ve alt aktarım arasında otomatik geçiş, şeffaf kanalları yapılandırma, video çıkışlarını senkronize etme ve kod çözme durduğunda monitörlerde nelerin görüntüleneceğini belirleme gibi kod çözme davranışını etkileyen ayarlar yer alır.

## Aktarım yapılandırması

Aktarım yapılandırma ayarı, kod çözücünün kaynak sınırına erişildiğinde kod çözücünün ana aktarım ile alt aktarım arasında otomatik olarak geçiş yapmasını sağlar.

### Aktarım yapılandırmasını kurmak için:

1. **Configuration > Decoding Configuration > Stream Configuration** (Yapılandırma > Kod Çözme Yapılandırması > Aktarım Yapılandırması) bölümüne gidin



2. Ana aktarım ve alt aktarım arasında otomatik geçişi etkinleştirmek için **Auto-Switch Stream Type** (Otomatik Geçiş Aktarım Türü) onay kutusunu seçin
3. Ayarları kaydetmek için **Save** (Kaydet) ögesine tıklayın.

## Şeffaf kanal

Verilerin kodlayıcı ile kod çözücü arasında aktarılmasına izin vermek için şeffaf kanalın yapılandırılması gerekir.

### Şeffaf kanalı yapılandırmak için

1. **Configuration > Decoding Configuration > Transparent Channel** (Yapılandırma > Kod Çözme Yapılandırması > Şeffaf Kanal) bölümüne gidin.

Stream Configuration **Transparent Channel** Synchronous Output Settings Display Options

Camera List Modify Delete

No.	Local Serial Port	Remote Serial Port	IP Address	Port	Connection Status
1	RS-232		0.0.0.0	0	Not connected
2	RS-232		0.0.0.0	0	Not connected
3	RS-232		0.0.0.0	0	Not connected
4	RS-232		0.0.0.0	0	Not connected
5	RS-232		0.0.0.0	0	Not connected
6	RS-232		0.0.0.0	0	Not connected
7	RS-232		0.0.0.0	0	Not connected
8	RS-232		0.0.0.0	0	Not connected
9	RS-232		0.0.0.0	0	Not connected
10	RS-232		0.0.0.0	0	Not connected
11	RS-232		0.0.0.0	0	Not connected
12	RS-232		0.0.0.0	0	Not connected
13	RS-232		0.0.0.0	0	Not connected

- Yapılandırmak için listeden istediğiniz şeffaf kanalı seçin.
- Seçilen şeffaf kanalın parametrelerini değiştirmek için **Modify** (Değiştir) ögesine tıklayın.

**Modify** ✕

Local Serial Port

Remote Serial Port

IP Address

Port

User Name

Password

- Local Serial Port** (Yerel Seri Port) ve **Remote Serial Port** (Uzak Seri Port) altında RS-485'i veya RS-232'yi seçin.

**Local Serial Port (Yerel Seri Port):** Kod çözücü tarafından şeffaf kanal olarak kullanılan seri porttur.

**Remote Serial Port (Uzak Seri Port):** Kodlama cihazı tarafından şeffaf kanal olarak kullanılan seri porttur.

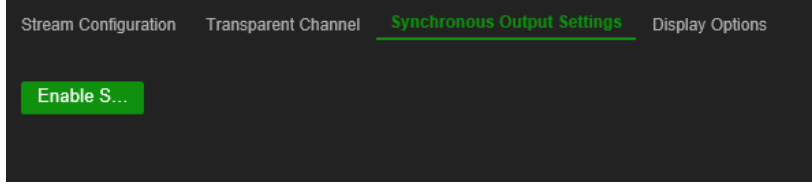
- Ayarları kaydetmek için **Save** (Kaydet) ögesine tıklayın.

## Eş Zamanlı Çıkış Ayarları

Kod çözücünün tüm video çıkışlarını senkronize etmek için bu menüyü kullanın.

### Eş Zamanlı Çıkış Ayarlarını yapılandırmak için

1. **Configuration > Decoding Configuration > Synchronous Output Settings** (Yapılandırma > Kod Çözme Yapılandırması > Eş Zamanlı Çıkış Ayarları) bölümüne gidin.



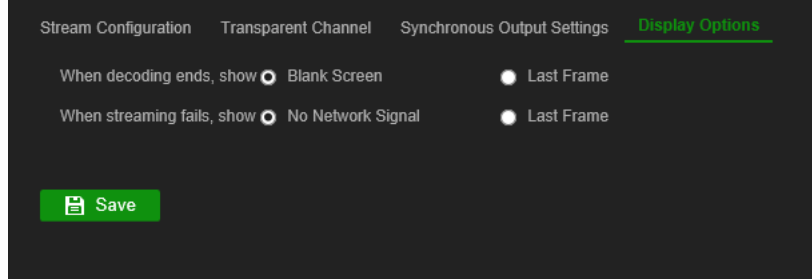
2. Tüm çıkışların senkronizasyonunu etkinleştirmek için **Enable Sync Out** (Senkronizasyon Çıkışını Etkinleştir) ögesine tıklayın. Ekran geçici olarak karardığında tüm çıkışların senkronize edileceğini belirten bir mesaj kutusu açılır.
3. Ayarları onaylamak için **OK (Tamam)** ögesine tıklayın.

## Ekran seçenekleri

Kod çözme durduğunda nelerin görüntüleneceğini belirlemek için Ekran Seçenekleri menüsünü kullanın.

### Ekran seçeneklerini ayarlamak için:

1. **Configuration > Decoding Configuration > Display Options** (Yapılandırma > Kod Çözme Yapılandırması > Ekran Seçenekleri) bölümüne gidin.



2. Kod çözme sona erdiğinde gösterilecek **Blank Screen** (Boş Ekran) veya **Last Frame** (Son Kare) ögesini seçin.

**Blank Screen (Boş Ekran):** Seçildiğinde, kod çözme sona erdiğinde ekran boş kalır.

**Last Frame (Son Kare):** Seçildiğinde, kod çözme sona erdiğinde ekranda son kare gösterilir.

3. Aktarım başarısız olduğunda gösterilecek **No Network Signal** (Ağ Sinyali Yok) veya **Last Frame** (Son Kare) ögesini seçin.

**No Network Signal (Ağ Sinyali Yok):** Seçildiğinde ve aktarım başarısız olduğunda, ekranda ağ sinyalinin olmadığını belirten bir mesaj gösterilir.

**Last Frame (Son Kare):** Seçildiğinde, aktarım başarısız olduğunda ekranda son kare gösterilir.

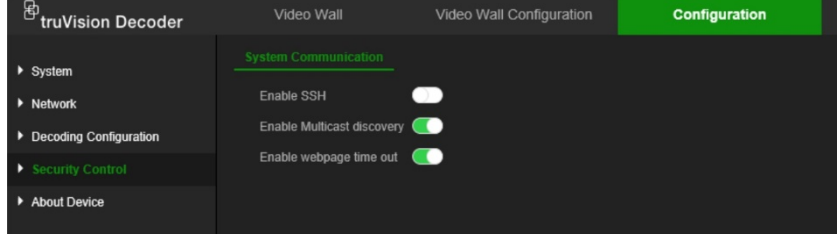
4. Ayarları kaydetmek için **Save** (Kaydet) öğesine tıklayın.

# Güvenlik kontrolü

SSH, HTTPS, ağ bulma ve web sayfası zaman aşımını etkinleştirmek/devre dışı bırakmak için Güvenlik Kontrolünü kullanın.

**Güvenlik Kontrolünü kurmak için:**

1. **Configuration > Decoding Configuration > Security Controls** (Yapılandırma > Kod Çözme Yapılandırması > Güvenlik Kontrolleri) bölümüne gidin.



2. Ayarlarda gerekli değişiklikleri yapın:

**SSH:** Bu, etkinleştirilip devre dışı bırakılabilir.

**Multicast discovery (Multicast keşfi):** Multicast keşfini etkinleştirin/devre dışı bırakın. Bu özellik, TruVision Device Manager tarafından LAN ağında kod çözücüyü bulmayı etkinleştirmenizi/devre dışı bırakmanızı sağlar.

**Webpage time out (Web sayfası zaman aşımı):** Web sayfası zaman aşımını etkinleştirin/devre dışı bırakın. Bu özellik etkinleştirildiğinde, beş dakika boyunca işlem yapılmazsa kullanıcının oturumu otomatik olarak kapatılır.

# Video duvarını yapılandırma

Kod çözücü, eş zamanlı olarak HDMI, VGA ve BNC monitörleriyle birlikte kullanılabilir ve bir video duvarı oluşturmanıza izin verir. Video duvarı, kamera görüntülerinin (video döşemeleri) birden fazla monitörde görüntülenmesine izin verir.

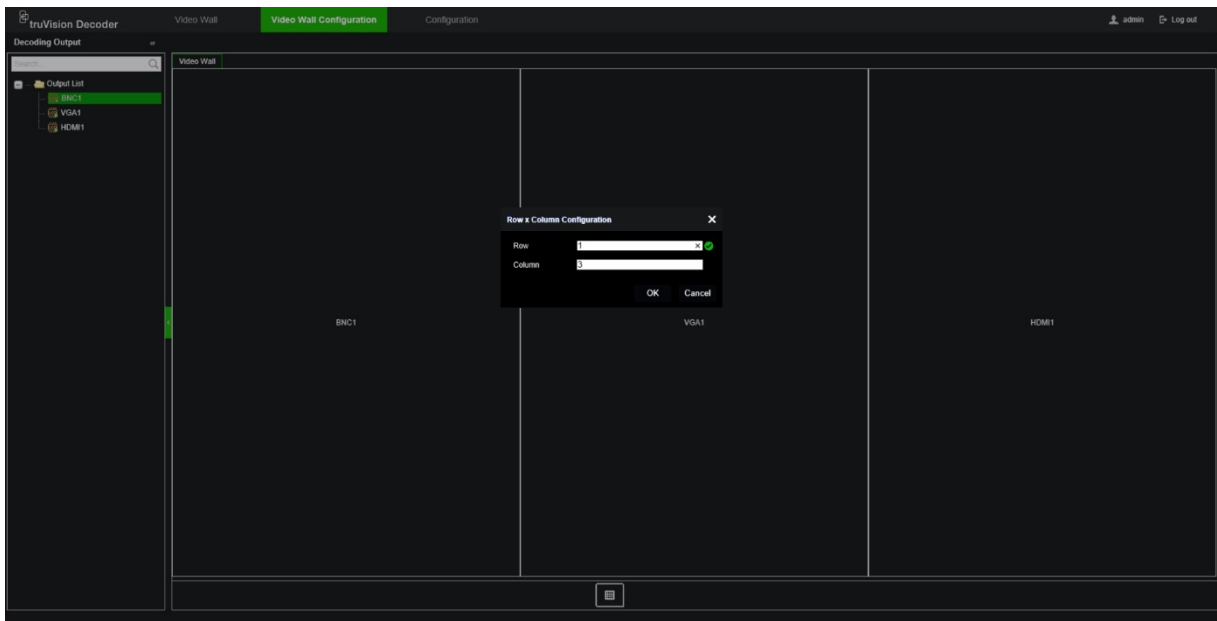
Video duvarının açıklaması için bkz. Şekil 3, sayfa 10.


## Video duvarı yerleşimi

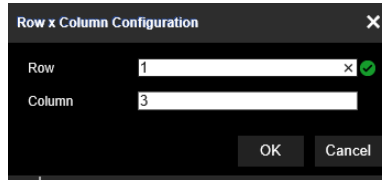
Üç monitörün fiziksel kurulumuna bağlı olarak video duvarının yerleşimini belirlemeniz gerekir.

**Video duvarı yerleşimini ayarlamak için:**

1. Video Wall Configuration (Video Duvarı Yapılandırması) bölümüne gidin.



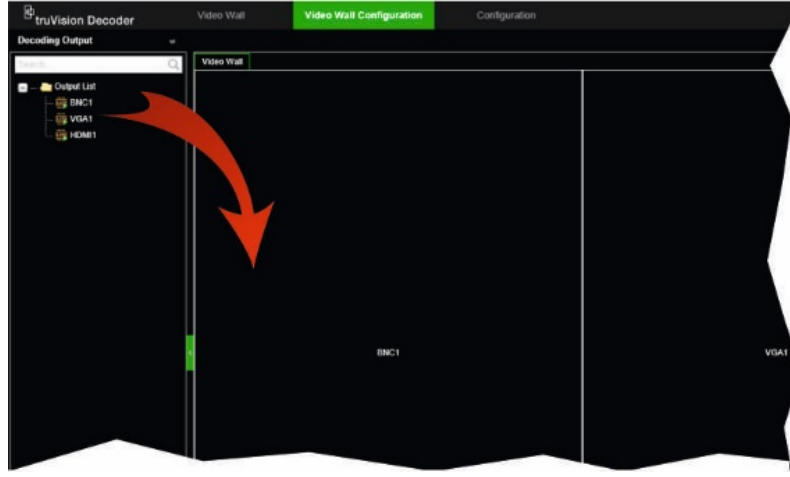
2. Yerleşim simgesine  tıklayın. Yapılandırma penceresi görünür.



Yatay (sıra) ve dikey (sütun) olarak kurulu olan monitörlerin sayısını girin.  
**OK (Tamam)** düğmesine tıklayın.

3. Her monitörü video duvarı yerleşiminde bir konuma atayın.

Ekranın sol tarafındaki ağaçtan seçili olan monitörü istediğiniz monitör konumuna sürükleyip bırakın.



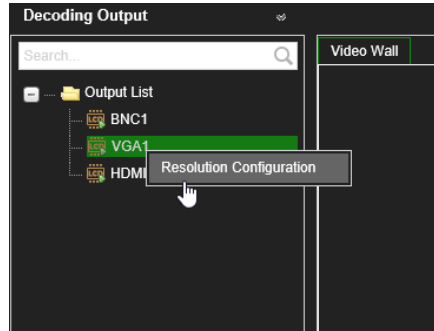
## Monitör çözünürlükleri

Her monitörün çözünürlüğünü belirlemelisiniz.

**Not:** Çıkış yapılandırması modu, kod çözücünün bu sürümünde kullanılmaz.

**VGA monitörünün çözünürlüğünü yapılandırmak için:**

1. **Configuration > Video Wall Configuration** (Yapılandırma > Video Duvarı Yapılandırması) bölümüne gidin.
2. VGA monitöründe sağ tıklayın ve **Resolution Configuration** (Çözünürlük Yapılandırması) öğesini seçin.

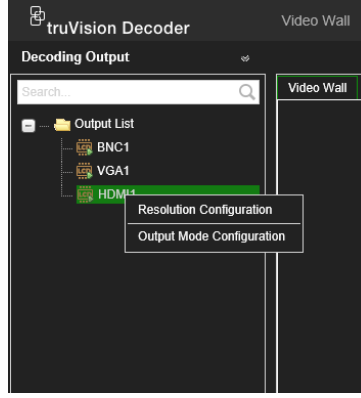


Aşağıdaki VGA çözünürlüklerinden birini seçin:

1024 x 768 @ 60Hz (XGA)	1920 x 1080 @ 60Hz (1080P)
1280 x 1024 @ 60Hz (SXGA)	1920 x 1080 @ 50Hz (1080P)
1280 x 720 @ 50Hz (720P)	1690 x 1050 @ 60Hz (WSXGA)

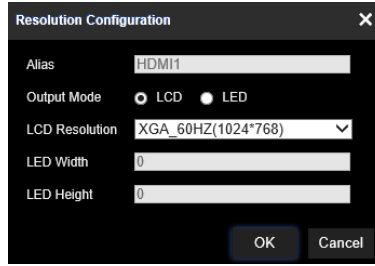
**HDMI monitörünün çözünürlüğünü yapılandırmak için:**

1. **Configuration > Video Wall Configuration** (Yapılandırma > Video Duvarı Yapılandırması) bölümüne gidin.
2. HDMI monitöründe sağ tıklayın ve **Resolution Configuration** (Çözünürlük Yapılandırması) öğesini seçin.



Aşağıdaki HDMI çözünürlüklerinden birini seçin:

- |                            |                            |
|----------------------------|----------------------------|
| 1024 x 768 @ 60Hz (XGA)    | 1920 x 1080 @ 50Hz (1080P) |
| 1280 x 1024 @ 60Hz (SXGA)  | 1600 x 1200 @ 60 Hz (UXGA) |
| 1280 x 720 @ 50Hz (720P)   | 1690 x 1050 @ 60Hz (WSXGA) |
| 1280 x 720 @ 60Hz (720P)   | 3840 x 2160 @ 30Hz (4K)    |
| 1920 x 1080 @ 60Hz (1080P) |                            |



HDMI monitörü bir LED monitörse LED'i ve çözünürlüğü seçin, genişliği ve yüksekliği belirleyin.

**BNC monitörünün çözünürlüğünü yapılandırmak için:**

1. **Configuration > Video Wall Configuration** (Yapılandırma > Video Duvarı Yapılandırması) bölümüne gidin.
2. BNC monitöründe sağ tıklayın ve **Resolution Configuration** (Çözünürlük Yapılandırması) öğesini seçin.

## Video aktarımlarını ekleyin, düzenleyin veya silin

Kod çözücüde, ağ üzerinde kamera, kodlayıcı veya kayıt cihazı bulmak için bir discovery tool yoktur. Kanal bilgilerinin manuel olarak girilmesi gerekir.

**Not:** Kod çözücü, en fazla 16 video aktarımına kadar eş zamanlı olarak kod çözebilir.

**Kod çözücüye bir aktarım eklemek için:**

1. **Video Wall** (Video Duvarı) bölümüne gidin. (Bu pencerenin bir örneği için bkz. Şekil 3, sayfa 10.)

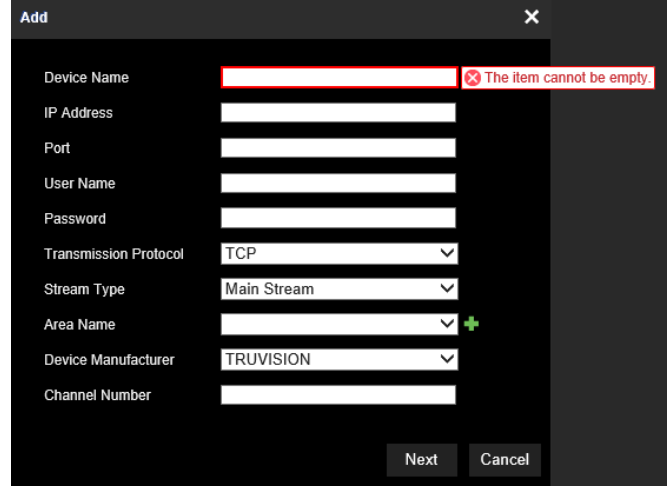




2. TruVision IP Kamera, ONVIF kamera, kodlayıcı kanalı veya kayıt cihazı kanalı eklemek için **+ IP** ögesine tıklayın.
3. Bir cihazın RTSP aktarımını eklemek için **+RTSP** ögesine tıklayın.

### Bir TruVision IP kamera, ONVIF kamera veya kodlayıcı/kayıt cihazı kanalı eklemek için:

1. Video Duvarı penceresinde **+ IP** ögesine tıklayın. **+IP Add (+IP Ekle)** penceresi görüntülenir:



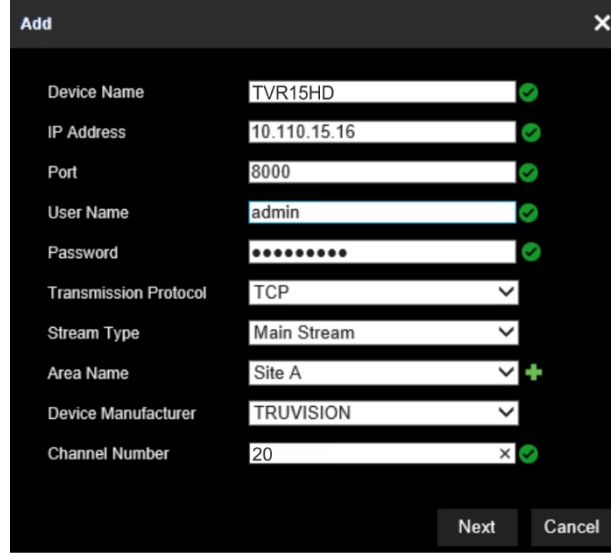
2. Cihazın bilgilerini girin:

- **Device Name (Cihaz Adı):** Aktarım için anlamlı bir ad girin. Metin kutusu boş bırakılamaz.
- **IP Address (IP Adresi):** Cihazın IP adresini girin.
- **Port:** Cihazın komut portunu girin (varsayılan: 8000); ONVIF cihazları için 80 portunu girin.
- **User Name (Kullanıcı Adı):** Cihaza erişmek için kullanıcı adını girin.
- **Password (Şifre):** Cihaza erişmek için şifreyi girin.
- **Transmission Protocol (Aktarım Protokolü):** Uygun aktarım protokolünü seçin (TCP veya UDP).
- **Stream Type (Aktarım Türü):** İstedığınız aktarım türünü seçin (ana aktarım, alt aktarım veya üçüncü aktarım (mevcutsa)).
- **Area Name (Alan Adı):** Her cihazın bir alana atanması gerekir. Bir alan, bu cihazın ait olduğu mantıklı grup olabilir (Örneğin: bir site adı, kat numarası gibi). Bir Alan oluşturmak için **+** düğmesine tıklayın, alan adını girin ve ardından **Save (Kaydet)** ögesine tıklayın.
- **Device Manufacturer (Cihaz Üreticisi):** TruVision'ı veya ONVIF'i seçin.
- **Channel Number (Kanal Numarası):** Cihazın en yüksek kanal numarasını girin. Normal bir kamera için kanal numarası 1'dir.

**Hem analog hem IP kameralar içeren hibrit bir kayıt cihazı kullanırken:** Hem analog hem IP kameraların bağlı olduğu TVR 15HD, TVR 45HD veya TVR 46

gibi hibrit bir kayıt cihazı eklenirken bu alana girilen kanal sayısı, kayıt cihazının en yüksek kanal sayısı değildir. Kayıt cihazına bağlanabilecek toplam analog kamera sayısı ile halihazırda bağlı bulunan IP kameraların sayısının toplamını girmeniz gerekir.

Örneğin bu, kod çözücüye 12 analog kamera ile 4 IP kameranın bağlı olduğu 16 kanallı bir TVR 15HD kayıt cihazını ekleme penceresidir. Girilecek kanal sayısı 20'dir (bağlanabilecek maksimum analog kamera sayısı 16'dır, buna ek olarak 4 IP kamera halihazırda bağlı bulunmaktadır):

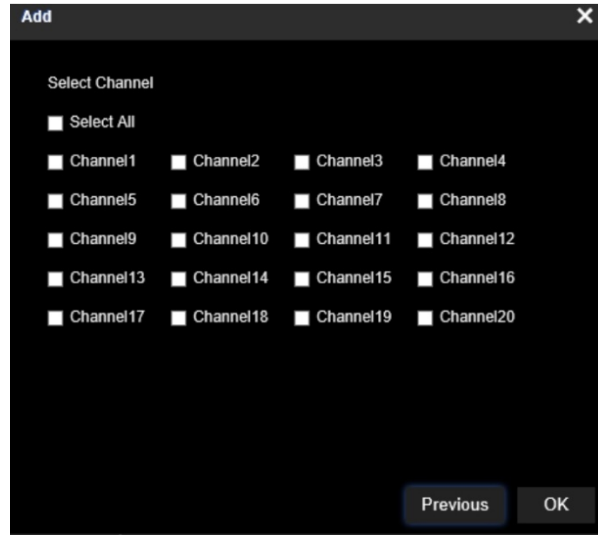


The screenshot shows a dialog box titled 'Add' with a close button (X) in the top right corner. It contains the following fields and values:

Device Name	TVR15HD	✓
IP Address	10.110.15.16	✓
Port	8000	✓
User Name	admin	✓
Password	••••••••	✓
Transmission Protocol	TCP	▼
Stream Type	Main Stream	▼
Area Name	Site A	▼ +
Device Manufacturer	TRUVISION	▼
Channel Number	20	x ✓

At the bottom right, there are two buttons: 'Next' (highlighted) and 'Cancel'.

3. Devam etmek için **Next** (İleri) ögesine tıklayın.
4. Cihazın mevcut kanallar penceresi görüntülenir. Kod çözücüye eklemek istediğiniz kanal numaralarını seçin ve **OK** (Tamam) ögesine tıklayın.



The screenshot shows a dialog box titled 'Add' with a close button (X) in the top right corner. It contains the following elements:

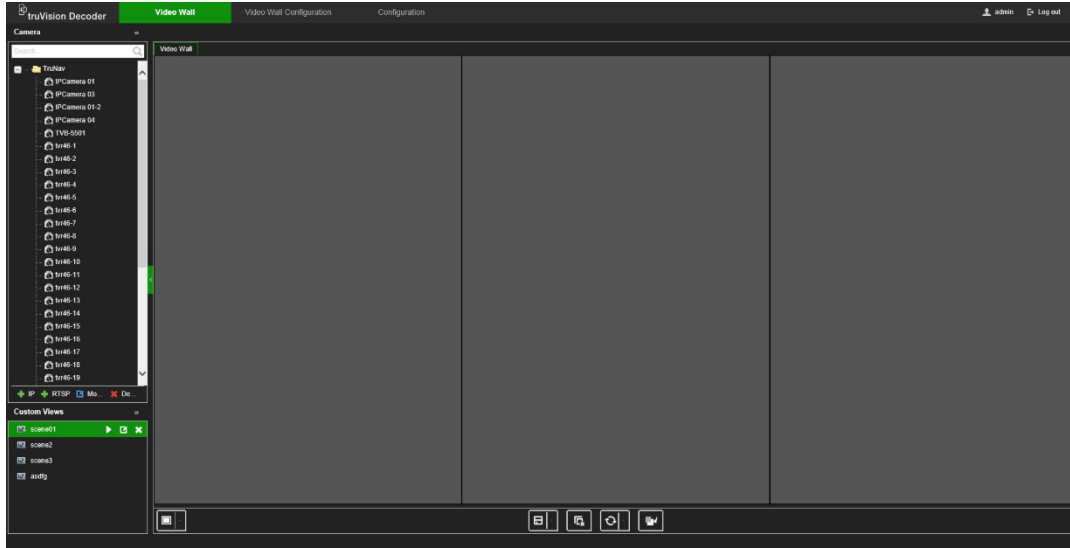
Select Channel

Select All

<input type="checkbox"/> Channel1	<input type="checkbox"/> Channel2	<input type="checkbox"/> Channel3	<input type="checkbox"/> Channel4
<input type="checkbox"/> Channel5	<input type="checkbox"/> Channel6	<input type="checkbox"/> Channel7	<input type="checkbox"/> Channel8
<input type="checkbox"/> Channel9	<input type="checkbox"/> Channel10	<input type="checkbox"/> Channel11	<input type="checkbox"/> Channel12
<input type="checkbox"/> Channel13	<input type="checkbox"/> Channel14	<input type="checkbox"/> Channel15	<input type="checkbox"/> Channel16
<input type="checkbox"/> Channel17	<input type="checkbox"/> Channel18	<input type="checkbox"/> Channel19	<input type="checkbox"/> Channel20

At the bottom right, there are two buttons: 'Previous' and 'OK'.

Ardından seçilen kanallar, kod çözücüye eklenir ve ağaçta gösterilir.



### Bir TruVision IP kamera, ONVIF kamera veya kodlayıcı/kayıt cihazı kanalını değiştirmek için:

1. Video Wall (Video Duvarı) web sayfasında **Mo...** ögesine tıklayın. **+IP Modify** (+IP Değiştir) penceresi görüntülenir. İstediğiniz bilgileri değiştirin ve **OK (Tamam)** ögesine tıklayın.

### Bir TruVision IP kamera, ONVIF kamera veya kodlayıcı/kayıt cihazı kanalını silmek için:

1. Video Wall (Video Duvarı) web sayfasında **De...** ögesine tıklayın. **+IP Delete** (+IP Sil) penceresi görüntülenir. Aktarımı silmek istediğinizi onaylayın ve **OK (Tamam)** ögesine tıklayın.

### Bir RTSP aktarımı eklemek için:

1. Video Duvarı web sayfasında **+RTSP** ögesine tıklayın.
2. Aktarımın bilgilerini girin:
  - **Device Name (Cihaz Adı):** Aktarım için anlamlı bir ad kullanın.
  - **URL:** Kullanıcı adı ve şifre dahil olmak üzere cihaz için geçerli bir RTSP URL aktarımı girin.
  - **Area Name (Alan Adı):** Açılır listeden bir alan adı seçin veya yeni bir ad oluşturun (yukarıya bakın).

Doğru RTSP URL'si için cihazın belgelerini inceleyin.

# Kod çözücüyü kullanma

Monitörlerde cihazların/aktarımların kurulumunu yaptıktan sonra (bkz. “Video duvarını yapılandırma”, sayfa 26) video döşemelerinin ekranda nerede ve nasıl görüntüleneceğini ayarlayabilirsiniz.

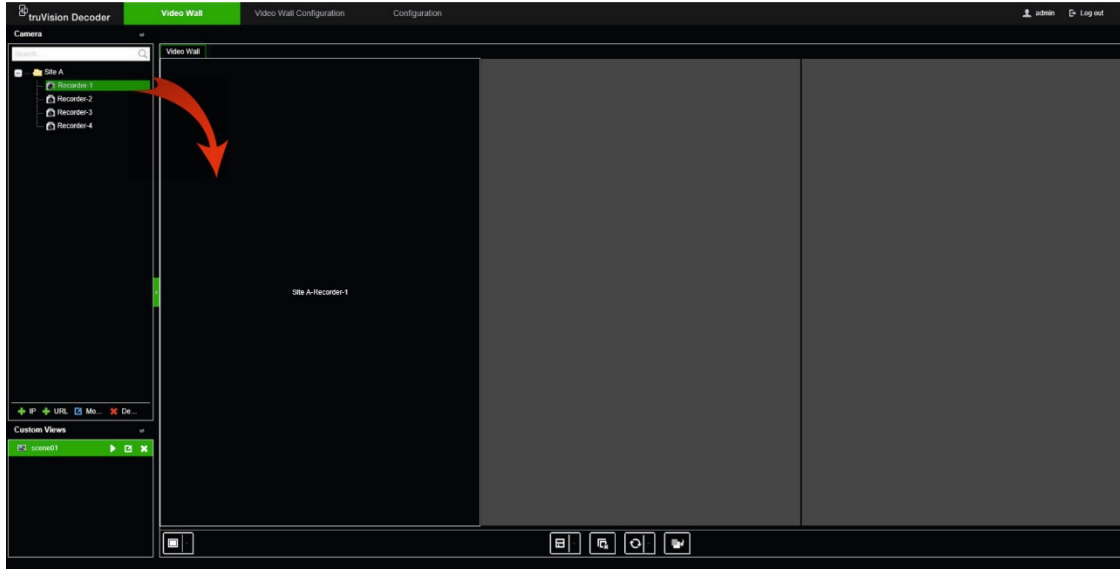
## Monitörlerde cihaz aktarımları ekleme

Monitörlere cihaz aktarımlarını kolayca ekleyebilirsiniz.

### Monitörlere cihaz aktarımları eklemek için:

1. **Video Wall** (Video Duvarı) bölümüne gidin.
2. Ağaçtan bir cihazı istediğiniz monitöre sürükleyip bırakın. Varsayılan olarak aktarım tam ekran modundadır.

**Not:** Bir monitöre tam ekran modunda üç aktarımdan fazlasını ekleyemezsiniz. Gerekliğinde daha fazla aktarım ekleyebilmek için aktarım döşemesini yeniden boyutlandırın.



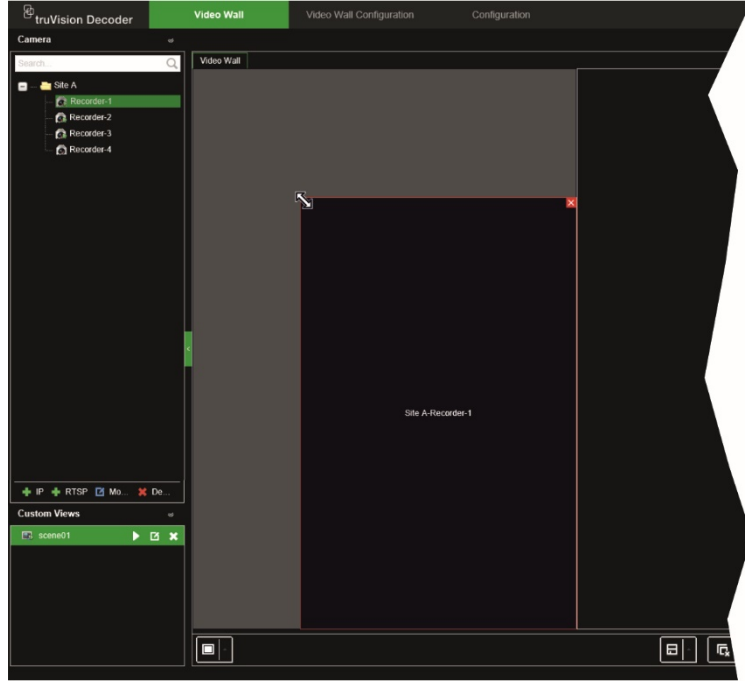
**Not:** Video görüntüleri, kod çözücü penceresinde görünemez. Sadece aktarımın adı görüntülenir.

3. Aktarım döşemesinin adını gerektiği gibi ayarlayın. Talimatlar için sonraki bölüme bakın.

## Bir aktarım döşemesinin boyutunu ayarlama

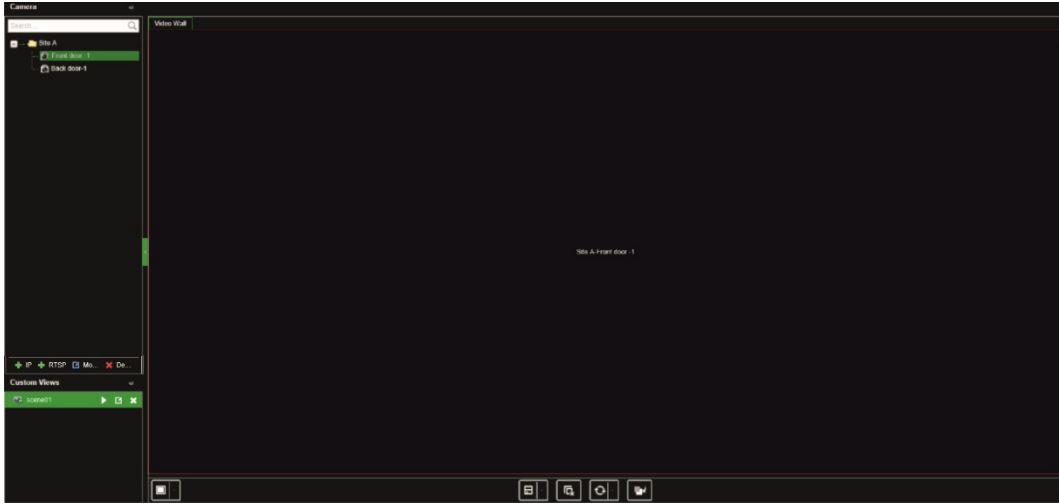
Bir aktarıma tıkladığınızda seçilen video döşemesi, kırmızı dikdörtgen ile çerçevelenir. Dikdörtgen üzerinde fareyle sola basarak ve döşeme istediğiniz boyuta gelinceye kadar fareyi sürükleyerek dikdörtgenin boyutunu değiştirebilirsiniz (bkz. Şekil 6, sayfa 33).

## Şekil 6: Bir video döşemesini yeniden boyutlandırma



Video duvarının özelliklerinden biri de bir aktarımın farklı monitörlere yayıldığını gösterebilmenizdir. Bunun için dikdörtgenin boyutunu iki monitöre yayın (bkz. aşağıdaki Şekil 7).

## Şekil 7: Bir video döşemesini iki monitöre yayma




## Önceden tanımlanmış bir yerleşimi seçme

Her monitör için seçebileceğiniz önceden tanımlanmış bazı yerleşimler vardır. Aşağıdaki yerleşimler kullanılabilir:

- Tam ekran
- 1x2
- 2x2
- 1+5
- 1+7
- 3x3
- 3x4
- 4x4

## Önceden tanımlanmış bir yerleşim seçmek için:

1. Video Wall (Video Duvarı) bölümüne gidin.
2. Monitöre bir aktarım ekleyin. Varsayılan olarak aktarım tam ekran modundadır.
3. Kırmızı dikdörtgeni görebilmeniz için aktarımı seçin.
4. Çoklu görüntü düğmesine  tıklayın ve istediğiniz yerleşimi seçin.

**Not:** Tüm monitörlerde aynı anda gösterilebilecek maksimum aktarım sayısı 16'dır.

5. İstenilen yerleşim seçildiğinde aktarımları, yerleşimdeki her bir video döşemesine atayabilirsiniz.

## Bir video döşemesini serbestçe konumlandırma

Kod çözücü, bir video döşemesini başka bir monitör ekranında istediğiniz yere serbestçe konumlandırmanızı sağlar. Bu, örneğin birbirinden uzakta iki monitör olduğunda kullanışlı olabilir. Bu kod çözücü özelliği, bir monitörden bir başka monitöre bir ya da daha fazla video döşemesi sürüklemenizi sağlar. Böylece seçili olan hareketli döşemeyi diğer monitörde kolaylıkla gözlemleyebilirsiniz. Sonucun bir örneği için aşağıdaki Şekil 8 öğeye bakın.

**Not:** Hareketli döşeme özelliği BNC monitörlerinde kullanılamaz. Sadece HDMI ve VGA monitörlerinde kullanılabilir.

### Şekil 8: Hareketli döşeme özelliğinin örnek kullanımı

Birbirinden uzakta konumlanmış iki monitör (HDMI ve VGA). Bir ekranda çoklu görüntü vardır.

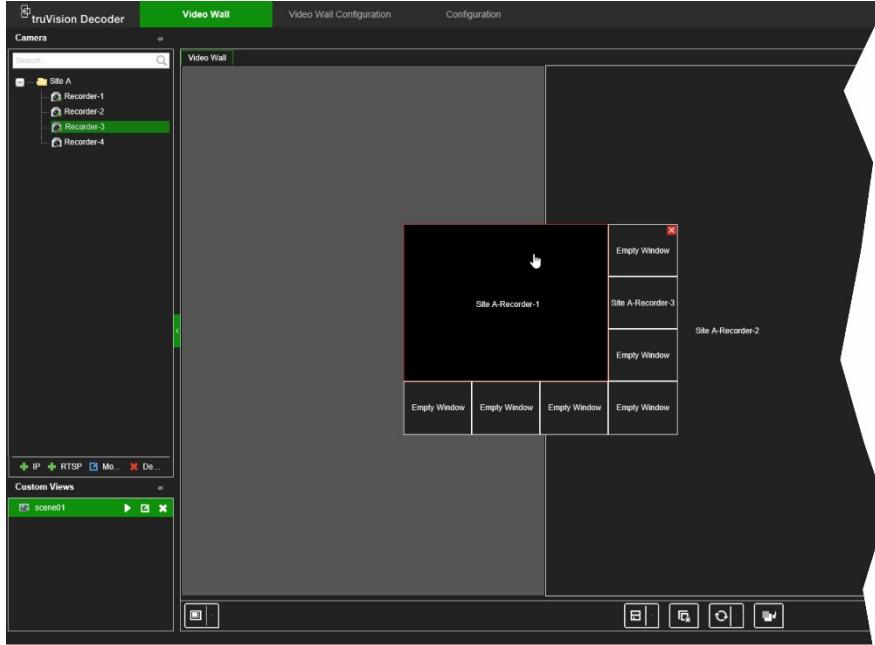


Kod çözücüde bir monitörün video döşemesini diğer monitöre sürükleyip bırakın. Sonuç, monitörlerde bu şekilde görünür:



## Bir hareketli döşeme oluşturmak için:

1. **Video Wall** (Video Duvarı) bölümüne gidin.
2. Henüz yapmadıysanız video duvarı yerleşimini yapılandırın ve kamera ya da kod çözücü aktarımları gibi cihazları ekleyin. Seçilen video monitörünün çoklu görüntü yerleşimini belirleyin.
3. İstediğiniz döşemeyi bir monitör penceresinden sürükleyip başka bir monitör penceresinde istediğiniz bir yere yerleştirin.



**Not:** Varsayılan olarak hareketli döşeme, diğer döşemelerin üzerindedir. Bunu altına yerleştirmek için “Arka katmana gönder” düğmesine tıklayın.

4. Döşemeye yakınlıştırmak veya uzaklaştırmak için hareketli döşemeye çift tıklayın.

## Manzaraları ayarlama

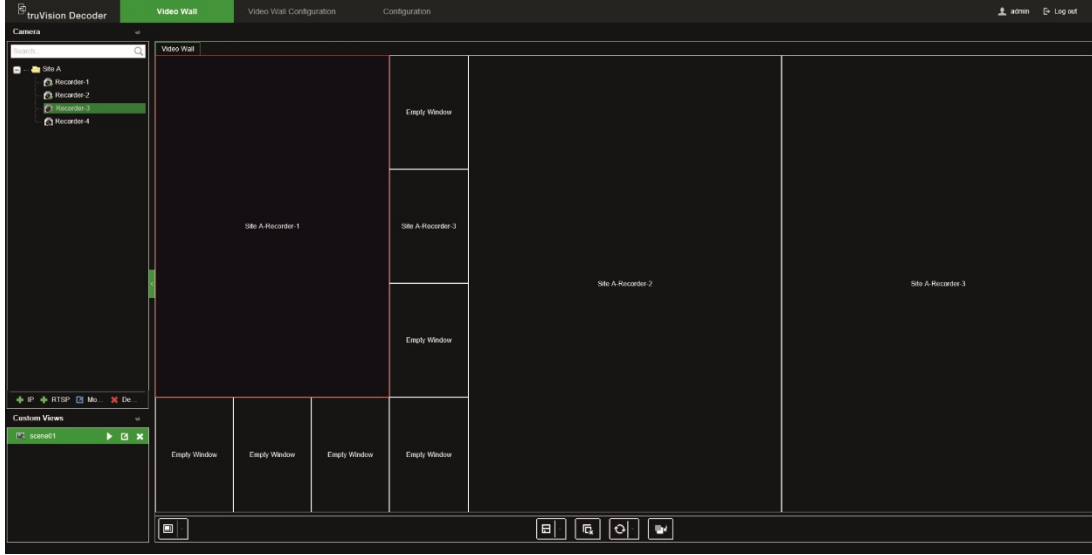
Manzara, kod çözücünün özel bir görünümüdür. Bu özellik, aktarımlarla birlikte önceden tanımlanmış yerleşimleri depolamanızı sağlar. Böylece ihtiyaç olduğunda anımsamak kolay olur. Bir sahne kaydedilirken çıkış türü kaydedilmez.

Varsayılan olarak Manzara 1 daima kullanılabilir ve silinemez. Kod çözücüyü ilk olarak kullanırken Manzara 1 boştur. Henüz buna atanmış bir aktarım yoktur.

### Örnek:

Monitörlere aktarımlar atanmıştır (bu örnekte sol monitörde bir çoklu görüntü yerleşimi ve diğer monitörlerde de iki tam ekran kayıt cihazı aktarımı vardır). Bkz Şekil 9 sayfa 36.

## Şekil 9: Üç monitöre atanan manzara örneği



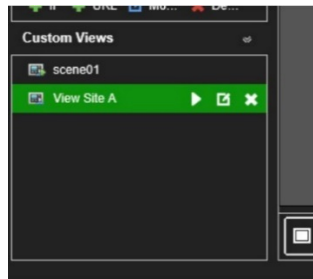
### Bir manzarayı kaydetmek için:

1. **Video Wall** (Video Duvarı) bölümüne gidin.
2. Bu yerleşimi bir manzara olarak kaydetmek için **Save/Save As** (Kaydet/Farklı Kaydet) düğmesine tıklayın.




3. Kaydedilecek manzaranın adını girin ve **OK** (Tamam) ögesine tıklayın.



Aktarımlarla birlikte yerleşim, manzara olarak kaydedilir:



### Bir manzarayı oynatmak, farklı bir ad girmek veya silmek için:

1. **Video Wall** (Video Duvarı) bölümüne gidin.
2. Önceden tanımlı bir manzarayı oynatmak için istediğiniz manzaranın  oynat düğmesine tıklayın.

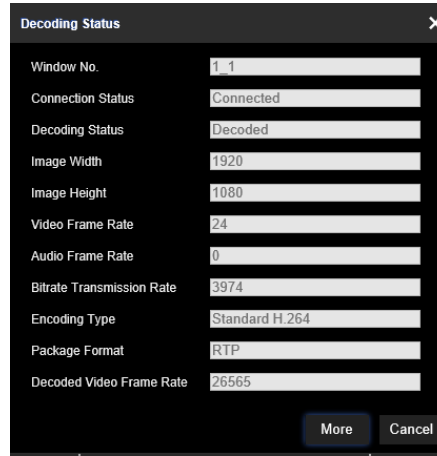


3. Önceden tanımlı bir manzaranın adını değiştirmek için istediğiniz manzaranın  adını değiştir düğmesine tıklayın ve yeni adı girin.
4. Önceden tanımlı bir manzarayı silmek için istediğiniz manzaranın  sil düğmesine tıklayın.

## Bir video döşemesinin kod çözümünü yönetme

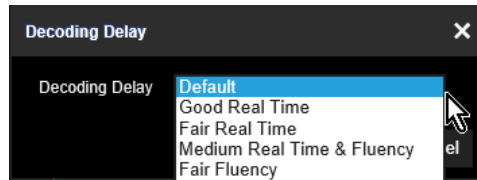
İlgili döşemenin geçerli komutlarını göstermek için bir aktarım döşemesinde sağa tıklayın. Gösterilen seçeneklerin listesi, seçilen cihaza bağlı olacaktır. Mevcut seçenekler şunlardır:

- **Stop decoding (Kod çözmeyi durdur):** Kod çözmeyi başlatın/durdurun.
- **Show the decoding status (Kod çözme durumunu göster):** Seçilen aktarım için kod çözme bilgilerini gösterin.



**More** (Daha Fazla) öğesine tıkladığınızda ayrı bir web sayfası açılır ve tüm aktarımların kod çözme durumunu görebilirsiniz.

- Aktarım sesini açıp kapatın.
- **Decoding delay (Kod çözme gecikmesi):** Aktarım kalitesini veya akıcılığını önceliklendirmek için bu işlevi kullanın. Aşağı açılır listeden seçeneklerden birini seçin:



- **Enable Smart Information (Akıllı Bilgiyi Etkinleştir):** Bu işlevle aktarımdaki bir IP kameranın VCA bilgilerini gösterebilirsiniz.

## Bir döşemede bir aktarım sırası ayarlama

Monitörde bir aktarım sırası ayarlayabilirsiniz.

### Bir sıra ayarlamak için:

1. **Video Wall** (Video Duvarı) bölümüne gidin.
2. Monitörde bir döşeme seçin (döşemenin etrafında kırmızı dikdörtgen görünecektir).
3. Cihaz ağacında alan adına sağ tıklayın ve **Start Auto-Switch** (Otomatik Geçiş Başlat) öğesini seçin.
4. Atlama süresini ayarlayın.
5. Sıra, alanın tüm kameralarında başlar.
6. Web sayfasındaki seçili video döşemesinde küçük bir simge, sıranın monitörde çalıştığını gösterir.

Bu, sıranın asıl durumunun web sayfasında gösterilmeyeceğine dair bilinen bir kısıtlamadır.

# Ek: Desteklenen cihazlar

## Kameralar

Eski TruVision IP kameralar (TVx-Mx2xx)  
Seri 1 PTZ ve sabit kameralar  
Seri 2  
Seri 3  
Seri 4  
Seri 4 Paslanmaz Çelik

Seri 5 (sabit ve PTZ)  
Seri 6  
360° kameralar (TVF)  
Panoramik wedge  
Konut tipi kameralar (RS-xxxx)  
Termal kameralar

## Kodlayıcılar

TVE-400  
TVE-800  
TVE-1600  
TVE-110

TVE-410  
TVE-810  
TVE-1610

## Kayıt Cihazları

TVR 41 serisi  
TVR 42 serisi  
TVR 11 serisi  
TVR 12 serisi  
TVR 12 HD serisi  
TVR 15 HD serisi  
TVR 44 HD serisi  
TVR 45 HD serisi

TVR 46 serisi  
TVN 10 serisi  
TVN 11 serisi  
TVN 21 serisi  
TVN 22 serisi  
TVN 70 serisi  
TVN 71 serisi

