



TVE-DEC12:n käyttöohje

Copyright

© 2022 Carrier. Kaikki oikeudet pidätetään. Tekniset tiedot voivat muuttua ilman ennakoilmoitusta.

Tätä asiakirjaa ei saa kopioida kokonaan tai osittain tai muuten jäljentää, ellei Carrier ole ennakkoon antanut siihen kirjallista lupaa, paitsi Yhdysvaltain ja kansainvälisen tekijänoikeuslainsäädännön nimenomaisesti sallimalla tavalla.

Tavaramerkit ja patentit

TruVision-nimet ja -logot ovat Carrieriin kuuluvan Aritechin tuotemerkki. Muut tässä asiakirjassa käytetyt kaupanimet voivat olla valmistajiensa tai omistajiensa tavaramerkkejä tai rekisteröityjä tavaramerkkejä.

Valmistaja

MARKKINOILLE SAATTAJA:
Carrier Fire & Security Americas Corporation Inc.
13995 Pasteur Blvd, Palm Beach Gardens, FL 33418, USA
VALTUUTETTU EDUSTAJA EU:SSA:
Carrier Fire & Security B.V.
Kelvinstraat 7, 6003 DH Weert, Alankomaat

FCC-hyväksyntä

Luokka A: Tämä laite on testattu ja sen on todettu täyttävän FCC:n määräysten osan 15 mukaiset luokan A digitaalisen laitteen vaatimukset. Vaatimusten tarkoituksena on suojata haitallisilta häiriöiltä, kun laitetta käytetään julkisissa tiloissa. Tämä laite tuottaa, käyttää ja saattaa säteillä radiotaajuusenergiaa. Jos laitetta ei asenneta ja käytetä käyttöohjeen mukaisesti, seurauksena voi olla haitallisia häiriöitä radioviestintään. Tämän laitteen käyttö asuinalueella aiheuttaa todennäköisesti haitallisia häiriöitä, missä tapauksessa käyttäjän on korjattava häiriöt omalla kustannuksellaan.

FCC-ehdot

Tämä laite on FCC:n määräysten osan 15 mukainen. Käyttöön sovelletaan seuraavia ehtoja:

- (1) Tämä laite ei saa aiheuttaa haitallista häiriötä.
- (2) Tämän laitteen on vastanotettava mahdollinen häiriö, mukaan lukien sellainen, joka saattaa aiheuttaa ei-toivottua toimintaa.

Sertifiointi**EU-direktiivit**

Tämä tuote ja sen mukana mahdollisesti toimitetut lisävarusteet on merkitty CE-merkillä. Ne noudattavat soveltuvia yhdenmukaistettuja eurooppalaisia standardeja, jotka on lueteltu EMC-direktiivissä 2014/30/EU ja RoHS-direktiivissä 2011/65/EU.



2012/19/EU (WEEE-direktiivi): Tällä symbolilla merkityjä tuotteita ei saa Euroopan unionissa hävittää osana lajittelematonta talousjätettä. Kierrättämisen varmistamiseksi palauta tämä tuote paikalliselle toimittajalle vastaavan uuden laitteiston ostamisen yhteydessä tai toimita se määrättyyn keräyspisteeseen. Lisätietoja on verkkosivustossa www.recyclethis.info.



2013/56/EU ja 2006/66/EC (Paristo- ja akkudirektiivi): Tämä tuote sisältää akun, jota ei saa Euroopan unionissa hävittää osana lajittelematonta talousjätettä. Katso akun tarkat tiedot tuotedokumentaatiosta. Akku on merkitty tällä symbolilla, joka saattaa sisältää kirjaimia, jotka kertovat kadmiumista (Cd), lyijystä (Pb) tai elohopeasta (Hg). Kierrättämisen varmistamiseksi palauta akku toimittajalle tai määrättyyn keräyspisteeseen. Lisätietoja on verkkosivustossa www.recyclethis.info.

**Tuotevaroitukset ja
vastuuvapaus-
lausekkeet**

NÄMÄ TUOTTEET ON TARKOITETTU MYYTÄVÄKSI PÄTEVILLE AMMATTILAISILLE JA ASENNETTAVAKSI HEIDÄN TOIMESTAAN. CARRIER FIRE & SECURITY EI TAKAA, ETTÄ SEN TUOTTEITA OSTAVALLA HENKILÖLLÄ TAI YHTEISÖLLÄ, MUKAAN LUKIEN "VALTUUTETUILLA JÄLLEENMYYJILLÄ", ON ASIANMUKAINEN KOULUTUS TAI KOKEMUS PALO- JA TURVALLISUUSTUOTTEIDEN OIKEAOPPISEEN ASENTAMISEEN.

Lisätietoja takuun vastuuvapauslausekkeista sekä tuoteturvallisuudesta saa osoitteesta <https://firesecurityproducts.com/policy/product-warning/> tai skannaamalla seuraavan koodin:



Yhteystiedot

EMEA-alue: <https://firesecurityproducts.com>

Australia/Uusi-Seelanti: <https://firesecurityproducts.com.au/>

Tuotedokumentaatio

Tuotedokumentaation sähköinen versio on saatavilla seuraavasta linkistä. Käyttöohjeita on saatavilla useilla kielillä.



Sisältö

Tärkeitä tietoja 3

- Vastuunrajoitus 3
- Tuotevaroitukset 3
- Takuun vastuuvapauslausekkeet 4
- Käyttötarkoitus 5
- Opastusviestit 5

Johdanto 6

- Pakkauksen sisältö 6
- Tärkeät ominaisuudet 6
- Ensimmäinen käyttökerta 6
- Oletusverkkoasetukset 7
- Vinkkejä vahvan salasanan luomiseen: 7
- Internetselaimen käyttäminen 7
- Device Managerin verkkoasetukset 8

Tuotekuvaus 9

- Laite 9
- Videoseinän kuvaus 10
- Määritykset-valikkopolku 11

Järjestelmän kokoonpano 12

- Järjestelmäasetukset 12
- Ylläpito 13
- Käyttäjähallinta 14

Verkkoasetukset 16

- TCP/IP-asetukset 16
- DDNS-asetukset 17
- HTTPS-asetukset 18

Dekoodausmääritykset 20

- Streamin määritykset 20
- Läpinäkyvä kanava 20
- Synkronoidun lähdön asetukset 21
- Näyttövalinnat 22

Suojauksen valvonta 23

Videoseinän määrittäminen 24

- Videoseinän asettelu 24
- Monitorien resoluutiot 25
- Videostreamien lisääminen, muokkaaminen tai poistaminen 26

Dekooderin käyttö 30

- Laitestreamien lisääminen monitoreihin 30

Streamruudun koon säätäminen	30
Valitse valmiiksi määritelty asettelu	31
Videoruudun sijoittelu vapaasti	32
Ympäristöjen määrittäminen	33
Videoruudun dekodauksen hallinta	35
Streamien kamerakierron määrittäminen ruudussa	35

Liite: Tuetut laitteet 37

Tärkeitä tietoja

Vastuunrajoitus

Carrier ei suurimmassa sovellettavan lain sallimassa laajuudessa ole missään tapauksessa vastuussa mistään menetetyistä tuotoista tai liiketoimintamahdollisuuksista, käytön estymisestä, liiketoiminnan keskeytymisestä, tietojen häviämisestä tai mistään muista epäsuorista, erityisistä, satunnaisista tai välillisistä vahingoista minkään vastuuperiaatteen mukaisesti huolimatta siitä, perustuvatko ne sopimukseen, rikkomukseen, huolimattomuuteen, tuotevastuuseen tai muuhun perusteeseen. Koska jotkin oikeustoimialueet eivät salli välillisiin tai satunnaisiin vahinkoihin liittyvän vastuun poissulkemista tai rajoittamista, edellä oleva rajoitus ei välttämättä koske käyttäjää. Carrierin kokonaisvastuu ei missään tilanteessa ylitä tuotteen ostohintaa. Edellä kuvattu rajoitus on voimassa suurimmassa sovellettavan lain sallimassa laajuudessa huolimatta siitä, onko Carrier saanut tiedon näiden vahinkojen mahdollisuudesta tai vaikka mahdolliset oikeuskeinot eivät täyttäisi niiden oleellista tarkoitusta.

Asennus tulee suorittaa tämän käyttöohjeen, sovellettavien säännösten ja toimivaltaisen viranomaisen ohjeiden mukaisesti.

Vaikka tämän käyttöohjeen sisällön oikeellisuus on pyritty varmistamaan mahdollisimman huolellisesti, Carrier ei ota vastuuta virheistä tai puutteista.

Tuotevaroitukset

KÄYTTÄJÄ YMMÄRTÄÄ, ETTÄ ASIANMUKAISESTI ASENNETTU JA YLLÄPIDETTY HÄLYTYS-/TURVAJÄRJESTELMÄ VOI AINOASTAAN VÄHENTÄÄ MURTOVARKAUDEN, RYÖSTÖN, TULIPALON TAI VASTAAVIEN ODOTTAMATTOMIEN TAPAHTUMIEN RISKIÄ, MUTTA ETTÄ SE EI KUITENKAAN OLE VAKUUTUS TAI TAKUU SIITÄ, ETTÄ TÄLLAISIA TAPAHTUMIA EI TAPAHDU TAI ETTÄ NIIDEN SEURAUKSENA EI OLE KUOLEMA, HENKILÖVAHINKO JA/TAI OMAISUUSVAHINKO.

CARRIERIN TUOTTEIDEN, OHJELMISTOJEN TAI PALVELUIDEN ASIANMUKAINEN TOIMINTA RIIPPUU MONISTA KOLMANSIEN OSAPUOLTEN TARJOAMISTA TUOTTEISTA JA PALVELUISTA, JOIHIN CARRIER EI VOI VAIKUTTA JA JOISTA CARRIER EI VASTAA. TÄLLAISIA TUOTTEITA, OHJELMISTOJA JA PALVELUITA OVAT NIIHIN KUITENKAAN RAJOITTUMATTA INTERNET-, MATKAPUHELIN- JA LANKAVERKKOYHTEYDET, MOBIILILAITTEIDEN JA KÄYTTÖJÄRJESTELMIEN YHTEENSOPIVUUS, VALVONTAPALVELUT, SÄHKÖMAGNEETTISET TAI MUUT HÄIRIÖT SEKÄ HYVÄKSYTTYJEN TUOTTEIDEN (MUKAAN LUKIEN HÄLYTYS- TAI MUUN KESKUSLAITTEEN JA ANTURIEN) ASIANMUKAINEN ASENNUS JA YLLÄPITO.

CARRIERIN VALMISTAMAT, MYYMÄT TAI LISENSOIMAT TUOTTEET, OHJELMISTOT, PALVELUT TAI MUU TARJONTA VOIDAAN HAKKEROIDA, VAARANTAA JA/TAI KIERTÄÄ. CARRIER EI ANNA VAKUUTUKSIA, TAKUITA, SITOUMUKSIA TAI LUPAUKSIA SIITÄ, ETTÄ SEN TUOTTEITA (MUKAAN LUKIEN

TURVALLISUUSTUOTTEITA), OHJELMISTOJA, PALVELUITA TAI MUUTA TARJONTAA EI HAKKEROIDA, VAARANNETA JA/TAI KIERRETÄ.

CARRIER EI SALAA HÄLYTYS- TAI MUIDEN KESKUSLAITTEIDENSA JA NIIDEN LANGATTOMIEN LÄHTÖJEN/TULOJEN (MUKAAN LUKIEN RAJOITUKSETTA ANTURIEN TAI ILMAISIMIEN) VÄLISTÄ TIETOLIKENNETTÄ, PAITSI JOS SOVELLETTAVA LAINSÄÄDÄNTÖ SITÄ EDELLYTTÄÄ. NÄIN OLLEN TÄLLAINEN TIETOLIIKENNE VOIDAAN KAAPATA, JA SITÄ VOIDAAN KÄYTTÄÄ HÄLYTYS-/TURVAJÄRJESTELMÄN KIERTÄMISEEN.

LAITTEISTOA SAA KÄYTTÄÄ VAIN HYVÄKSYTYN MUUNTAJAN KANSSA, JOSSA ON ERISTETYT JÄNNITTEISET NASTAT.

EI SAA LIITTÄÄ KYTKIMELLÄ OHJATTUUN PISTORASIAAN.

TÄSSÄ LAITTEESSA ON HÄLYTYKSEN VAHVISTUSOMINAISUUS, JOKA AIHEUTTAA VIIVEEN MERKITYISTÄ PIIREISTÄ SAAPUVAAN JÄRJESTELMÄHÄLYTYSSIGNAALIIN. KOKONAISVIIVE (OHJAUSYKSIKÖ JA SAVUILMAISIMET) EI SAA OLLA YLI 60 SEKUNTIA. NÄIHIN PIIREIHIN EI SAA LIITTÄÄ MUITA SAVUILMAISIMIA, PAITSI JOS PAIKALLINEN TOIMIVALTAINEN VIRANOMAINEN HYVÄKSYY TÄMÄN.

VAROITUS! Laitteistoa saa käyttää vain hyväksytyyn muuntajan kanssa, jossa on eristetyt jännitteiset nastat.

Huomio: Vääränlainen akku saattaa aiheuttaa räjähdysvaaran. Hävitä akut ohjeiden mukaisesti. Jos tarvitset uusia akkuja, ota yhteys toimittajaan.

Takuun vastuuvapauslausekkeet

CARRIER TÄTEN IRTISANOUTUU KAIKISTA NIMENOMAISISTA, EPÄSUORISTA, LAKISÄÄTEISISTÄ TAI MUISTA TAKUISTA, MUKAAN LUKIEN HILJAISISTA TAKUISTA SEKÄ TAKUISTA KOSKIEN SOVELTUVUUTTA KAUPANKÄYNNIN KOHTEEKSI TAI TIETTYYN TARKOITUKSEEN.

(Vain Yhdysvallat) JOTKIN OSAVALTIOT EIVÄT SALLI HILJAISTEN TAKUIDEN POISSULKEMISTA, JOTEN EDELLÄ MAINITTU POISSULKEMINEN EI VÄLTÄMÄTTÄ KOSKE KÄYTTÄJÄÄ. KÄYTTÄJÄLLÄ SAATTAA MYÖS OLLA MUITA LAKISÄÄTEISIÄ OIKEUKSIA OSAVALTIOSTA RIIPPUEN.

CARRIER EI ESITÄ MINKÄÄNLAISIA VÄITTEITÄ EIKÄ ANNA MINKÄÄNLAISIA TAKUITA TUOTTEIDEN, OHJELMISTOJEN TAI PALVELUIDEN MAHDOLLISUUKSISTA, KYVYSTÄ TAI TEHOKKUUDESTA HAVAITA, MINIMOIDA TAI MILLÄÄN TAVALLA ESTÄÄ KUOLEMIA, HENKILÖVAHINKOJA, OMAISUUSVAHINKOJA TAI MINKÄÄNLAISIA TAPPIOITA.

CARRIER EI VÄITÄ, ETTÄ TUOTTEITA (MUKAAN LUKIEN TURVALLISUUSTUOTTEITA), OHJELMISTOJA, PALVELUITA TAI MUUTA TARJONTAA EI HAKKEROIDA, VAARANNETA JA/TAI KIERRETÄ.

CARRIER EI TAKAA, ETTÄ CARRIERIN VALMISTAMAT, MYYMÄT TAI LISENSOIMAT TUOTTEET (MUKAAN LUKIEN TURVALLISUUSTUOTTEET), OHJELMISTOT TAI PALVELUT ESTÄVÄT MURTOJA, MURTOVARKAUKSIA, RYÖSTÖJÄ, TULIPALOJA TAI VASTAAVIA TAI ETTÄ NE KAIKISSA TAPAUKSISSA VAROITTAVAT NIISTÄ TAI SUOJAAVAT NIILTÄ RIITTÄVÄSTI.

CARRIER EI TAKAA, ETTÄ SEN OHJELMISTOT TAI TUOTTEET TOIMIVAT OIKEIN KAIKISSA YMPÄRISTÖISSÄ JA KÄYTTÖKOhteissa. SE EI MYÖSKÄÄN ANNA TUOTTEILLEN TAKUUTA ULKOISISTA LÄHTEISTÄ TULEVIA HAITALLISIA SÄHKÖMAGNEETTISIA HÄIRIÖITÄ TAI SÄTEILYÄ (EMI, RFI JNE.) VASTAAN.

CARRIER EI TARJOA HÄLYTYS-/TURVAJÄRJESTELMÄN VALVONTAPALVELUITA ("VALVONTAPALVELUT"). JOS KÄYTTÄJÄ HALUAA KÄYTTÄÄ VALVONTAPALVELUITA, NE TULEE HANKKIA KOLMANNELTA OSAPUOLELTA. CARRIER EI ANNA TAKUITA TÄLLAISISTA PALVELUISTA, MUKAAN LUKIEN SIITÄ, OVATKO NE YHTEENSOPIVIA CARRIERIN VALMISTAMIEN, MYYMIEN TAI LISENSOIMIEN TUOTTEIDEN, OHJELMISTOJEN TAI PALVELUIDEN KANSSA.

Käyttötarkoitus

Tätä tuotetta saa käyttää vain siihen tarkoitukseen, johon se on suunniteltu. Lisätietoja on tuotetiedoissa ja käyttöohjeissa. Uusimmat tuotetiedot saa paikalliselta jälleenmyyjältä ja osoitteesta firesecurityproducts.com.

Pätevän teknikon tulee tarkastaa järjestelmä vähintään 3 vuoden välein, ja varmistusakku tulee vaihtaa tarpeen mukaan.

Opastusviestit

Opastusviestit ilmoittavat olosuhteista tai käytännöistä, joilla voi olla ei-toivottuja tuloksia. Tässä asiakirjassa käytetyt opastusviestit on esitetty ja kuvailtu alla.

VAROITUS: Varoitusviestit varoittavat vaaroista, jotka voivat aiheuttaa henkilövahinkoja. Ne kertovat, mitä toimenpiteitä tulee suorittaa tai välttää henkilövahinkojen ehkäisemiseksi.

Huomio: Huomioviestit varoittavat mahdollisten laitevaurioiden vaarasta. Ne kertovat, mitä toimenpiteitä tulee suorittaa tai välttää vahinkojen ehkäisemiseksi.

Huomautus: Huomautusviestit varoittavat siitä, että aikaa ja vaivaa saattaa mennä hukkaan. Niissä kerrotaan, miten asian voi välttää. Lisäksi huomautusviesteissä on tärkeitä tietoja, jotka tulee lukea.

Johdanto

TruVision TVE-DEC12 on H.264/H.265 IP-videodekooderi, joka dekodaa IP-videostreameja ja näyttää ne yhdistetyissä monitoreissa.

TVE-DEC12-dekooderi tarjoaa korkean resoluution dekodaukseen TruVisionin IP-kameroista, digitaalitallentimista, verkkotallentimista ja enkoodereista peräisin olevaa live-näkymää varten. Laite perustuu tehokkaaseen DSP:hen ja vakaaseen upotettuun järjestelmään.

Pakkauksen sisältö

TruVision TVE-DEC12 IP-videodekooderin mukana toimitetaan seuraavat tarvikkeet:

- TVE-DEC12-dekooderi
- virtalähde
- virtajohto
- pikaopas
- käyttöohje (saatavilla verkkosivustoiltamme)

Tärkeät ominaisuudet

TVE-dekooderi tukee seuraavia tärkeitä ominaisuuksia:

- Tukee H.264- ja H.265-pakkausta
- Tehokas dekodaus:
 - ◆ 2-kanavainen videostream 12 Mpx:n resoluutiolla
 - ◆ 4-kanavainen videostream 8 Mpx:n resoluutiolla
 - ◆ 10-kanavainen videostream 3 Mpx:n resoluutiolla
 - ◆ 16-kanavainen videostream 1080p:n resoluutiolla
- Voi dekodata samanaikaisesti enintään 16 videostreamia
- Useita videonäyttölähtöjä: käyttäjä voi dekodata eri kameroita HDMI-, VGA- ja BNC-lähdöissä
- Yhteensopiva TruVision-IP-kameroiden, TruVision-tallentimien ja TruVision-enkooderien kanssa
- Tukee ONVIF- ja RTSP-streameja
- Voidaan käyttää videoseinä HDMI-, VGA- ja BNC-monitorien kanssa
- Integroitu TruVision Navigatoriin (versio 8.1 SP2)

Ensimmäinen käyttökerta

Dekooderissa ei ole OSD-näyttöä. Määritykset tehdään ja laitetta hallitaan verkkosivun kautta.

Oletusverkkoasetukset

Oletusverkkoasetukset ovat seuraavat:

- IP-osoite – 192.168.1.70
- Aliverkon peite – 255.255.255.0
- Yhdyskäytävän osoite – 192.168.1.1
- HTTP-portti: 80

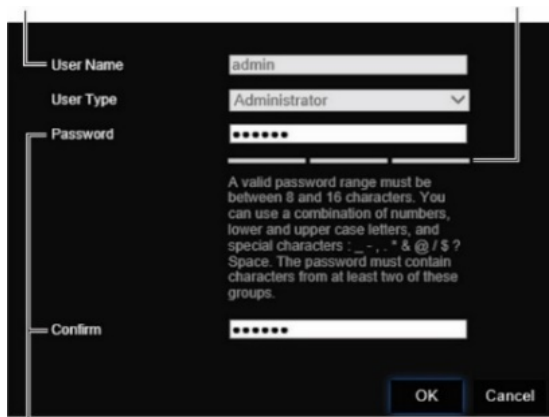
Kun käynnistät laitteen ensimmäisen kerran, Aktivointi-ikkuna avautuu. Jotta voit käyttää laitetta, määritä erittäin turvallinen järjestelmänvalvojan salasana. Oletussalasanana ei ole määritetty.

Vinkkejä vahvan salasanan luomiseen:

- Salasanassa on oltava 8–16 merkkiä. Se voi sisältää pieniä ja isoja kirjaimia, numeroita ja erikoismerkkejä: _ - , . * & @ / \$? välilyönti. Salasanassa on oltava merkkejä vähintään kahdesta edellä luetellusta ryhmästä.
- Kirjainkoko on merkitsevä salasanassa, joten käytä sekä isoja että pieniä kirjaimia.
- Älä käytä salasanana henkilökohtaisia tietoja tai yleisiä sanoja.

Käyttäjänimi: Aina "admin",
eikä sitä voi muuttaa.

Salasanan vahvuuden näyttävä palkki.



The screenshot shows a user login interface with the following elements:

- User Name:** A text input field containing the text "admin".
- User Type:** A dropdown menu with "Administrator" selected.
- Password:** A text input field with masked characters (dots).
- Confirm:** A text input field with masked characters (dots).
- Password Strength Indicator:** A horizontal bar below the password field, with a tooltip explaining the password requirements: "A valid password range must be between 8 and 16 characters. You can use a combination of numbers, lower and upper case letters, and special characters: _ - , . * & @ / \$? Space. The password must contain characters from at least two of these groups."
- Buttons:** "OK" and "Cancel" buttons at the bottom right.

Anna uusi järjestelmänvalvojan salasana ja vahvista se.

Internetselaimen käyttäminen

OSD-valikot ovat käytettävissä englanniksi ja 10 muulla kielellä.

Selainkäyttöliittymän käyttäminen: (Vain Internet Explorer)

1. Avaa internetselain ja valitse kieli.
2. Anna dekooderin IP-osoite (esimerkiksi <http://192.168.1.70>). Paina **Enter**-näppäintä tietokoneessa. Järjestelmä näyttää kirjautumisikkunan.
3. Kirjaudu järjestelmään antamalla käyttäjänimi (oletus: admin) ja salasana. Näkyviin tulee dekooderin etusivu, joka on oletusarvoisesti **Videoseinä** (katso Kuva 3 sivulla 10).

Device Managerin verkkoasetukset

Etsi ja määritä laitteen IP-osoite ja muut parametrit TruVision Device Managerin avulla. Tämä työkalu tunnistaa automaattisesti missä tahansa päin verkkoa (myös eri aliverkoissa) sijaitsevat TruVision-laitteet, jotka tukevat automaattista etsintää.

TruVision Device Managerin käyttö:

1. Lataa työkalu verkkosivustoltamme.
2. Avaa työkalu kaksoisklikkaamalla pikakuvaketta. Aloita etsintä klikkaamalla **Device Manager**. Näkyviin tulee luettelo verkossasi olevista TruVision-laitteista.

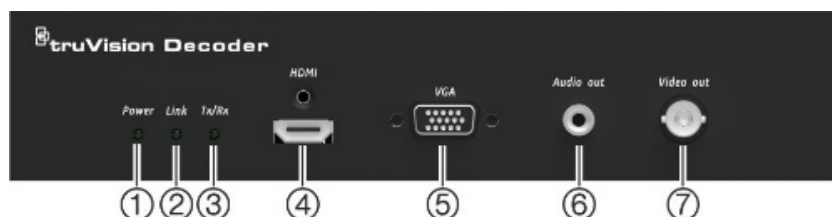
Huomautus: TruVision Device Manager tunnistaa vain laitteet, jotka ovat samassa lähiverkossa. Se ei tunnista laitteita, jotka on lisätty virtuaalilähiverkkoon.

3. Muuta laiteasetuksia tarpeen mukaan. Kun olet valmis, klikkaa *oikeassa yläkulmassa* olevaa **X**-symbolia.

Tuotekuvaus

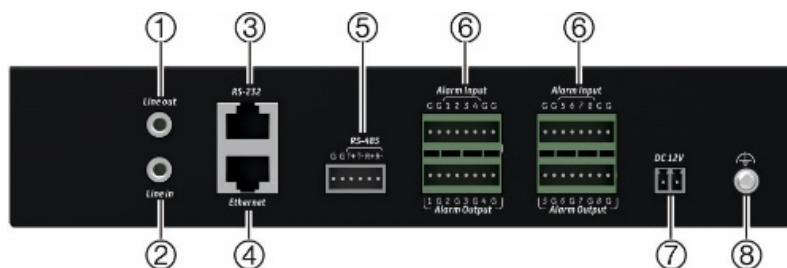
Laite

Kuva 1: Etupaneeli



Merkkivalo	Kuvaus
1. Virta	Virran merkkivalo
2. Linkki	Verkkoyhteyden merkkivalo
3. Tx/Rx	Datan lähetysten/vastaanoton tilan merkkivalo
4. HDMI	HDMI-lähtö
5. VGA	VGA-lähtö
6. Audiolähtö	RCA-audiolähtö
7. Videolähtö	BNC-dekoodauslähtö

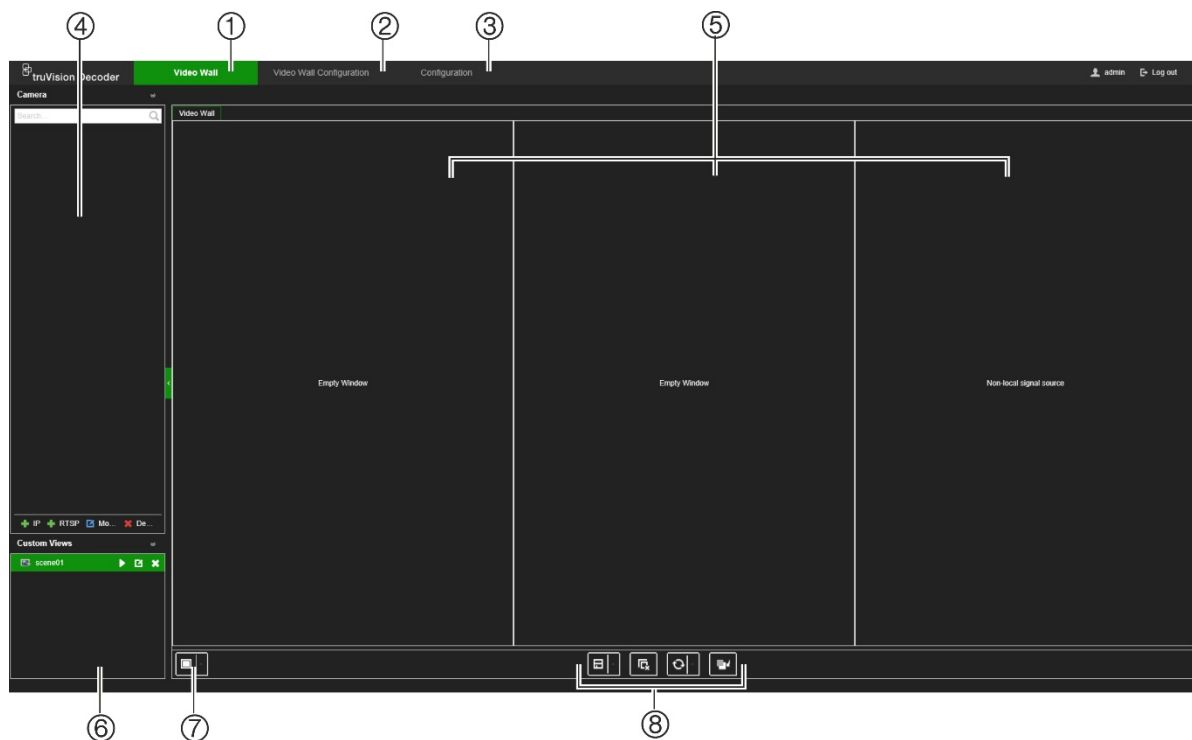
Kuva 2: Takapaneeli







Nimi	Kuvaus
1. Linjalähtö	Audiolähtö, 3,5 mm liitäntä.
2. Linjatulo	Audiotulo, 3,5 mm liitäntä.
3. RS-232	Liitä RS-232-laitteeseen, kuten tietokoneeseen.
4. Ethernet	Liitä 10 Mt / 100 Mt / 1 000 Mt mukautuva UTP-Ethernet-portti verkkoon.
5. RS-485	Liitä RS-485-sarjaporttiin.
6. Hälytystulo/-lähtö	Ei käytössä.
7. DC 12 V	Liitä 12 V:n virtalähde PSU:n kautta.
8. GND	Liitä maadoitukseen.

Videoseinän kuvaus

Kuva 3: Videoseinä-verkkosivu



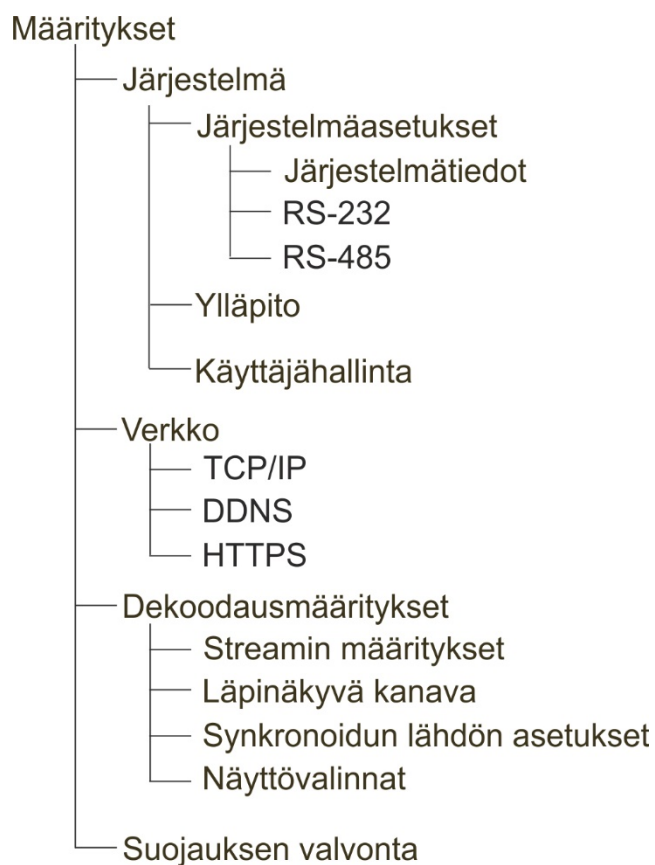
Nimi	Kuvaus
1. Videoseinä-valikko	Määritä, miten haluat videoseinän näkyvän. Tästä voit valita, mikä laite näkyy missäkin monitorissa. Vedä ja pudota laitteita laitepolusta monitoriin. Huomautus: Videokuvia ei näy dekooderin verkkosivulla.
2. Videoseinän määritykset - valikko	Määritä seinän monitorin resoluutio ja asettelu (rivien ja sarakkeiden määrä).
3. Määritykset-valikko	Määritä dekooderin yleiset asetukset. Valikkopolun kuvaus on kohdassa Kuva 4 sivulla 11. Lisätietoja dekooderin määrittämisestä on kohdissa Järjestelmän kokoonpano sivulla 12, Verkkoasetukset sivulla 16, Dekoodausmääritykset sivulla 20 ja Suojauksen valvonta sivulla 23.
4. Laitepolku	Dekoodeeriin yhdistettyjen laitteiden luettelo.
5. Monitorit	Dekoodeeria voidaan käyttää samanaikaisesti HDMI-, VGA- ja BNC-monitorien kanssa. Enintään kolmea monitoria voidaan käyttää.
6. Ympäristöluettelo	Luo luettelo tallennetuista valmiiksi määritellyistä asetteluista streameineen, jotta ne voidaan hakea nopeasti tarvittaessa.
7. Monikuvanäkymä	Valitse haluamasi monikuvanäkymä.
8. Pikatyökalurivi	 Tallenna valittu ympäristö.  Poista kaikki ikkunat.  Päivitä näyttö.

Nimi	Kuvaus
	 <p><i>Vie taakse</i> -painikkeella voit vaihtaa limittäisten videoruutujen paikkaa. Voit asettaa streamausruudut limittäin käyttämällä hiirtä. Kun klikkaat <i>Vie taakseen</i> kerrokseen -painiketta, ruudut vaihtavat paikkaa: Edessä oleva ruutu siirtyy taustalle ja taustalla oleva ruutu eteen.</p> <p>Huomautus: <i>Vie taakse</i> -toiminto ei ole käytettävissä ympäristön osalta</p>

Määritykset-valikkopolku

Kohdassa Kuva 4 alla on Määritykset-valikkopolun rakenne.

Kuva 4: Määritykset-valikkopolku



Järjestelmän kokoonpano

Määritä dekooderin yleiset asetukset kirjautumalla sisään ja menemällä Määrittelyvalikkoon. Järjestelmä-valikossa on kolme päävalikkoa:

- Järjestelmäasetukset
- Ylläpito
- Käyttäjähallinta

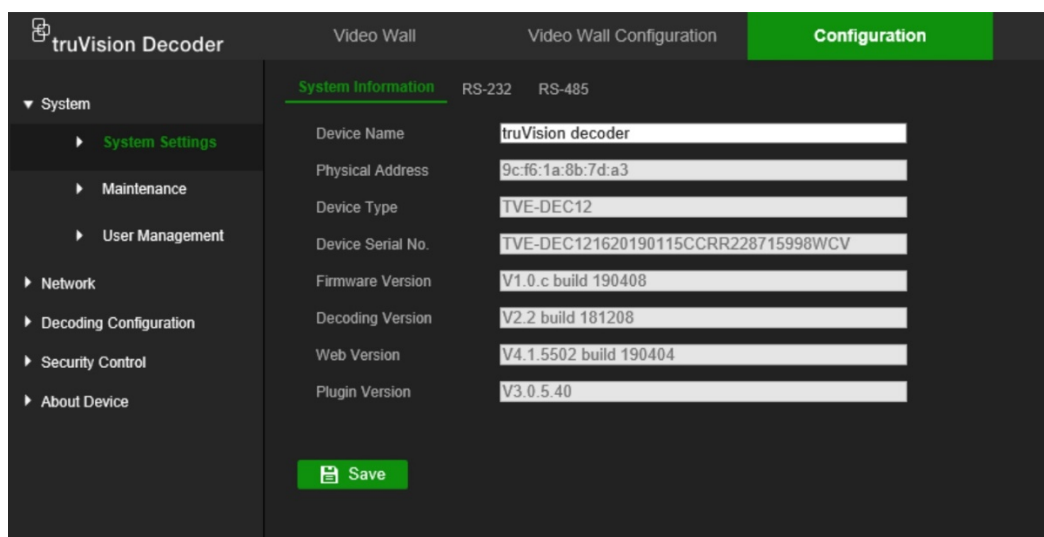
Järjestelmäasetukset

Tässä valikossa voit suorittaa seuraavat toimenpiteet:

- Järjestelmätietojen asettaminen ja tarkasteleminen, esimerkiksi dekooderin nimen asettaminen sekä laiteohjelmiston ja dekooderin version tarkasteleminen.
- RS-232-tietoliikenneportin parametrien asettaminen.
- RS-485-tietoliikenneportin parametrien asettaminen.

Dekooderin järjestelmäasetusten määrittäminen:

1. Valitse **Määrittely** > **Järjestelmä** > **Järjestelmäasetukset**.
2. Voit määrittää dekooderin nimen ja tarkastella sen järjestelmätietoja **Järjestelmätiedot**-välilehdellä. Anna dekooderille nimi halutessasi.



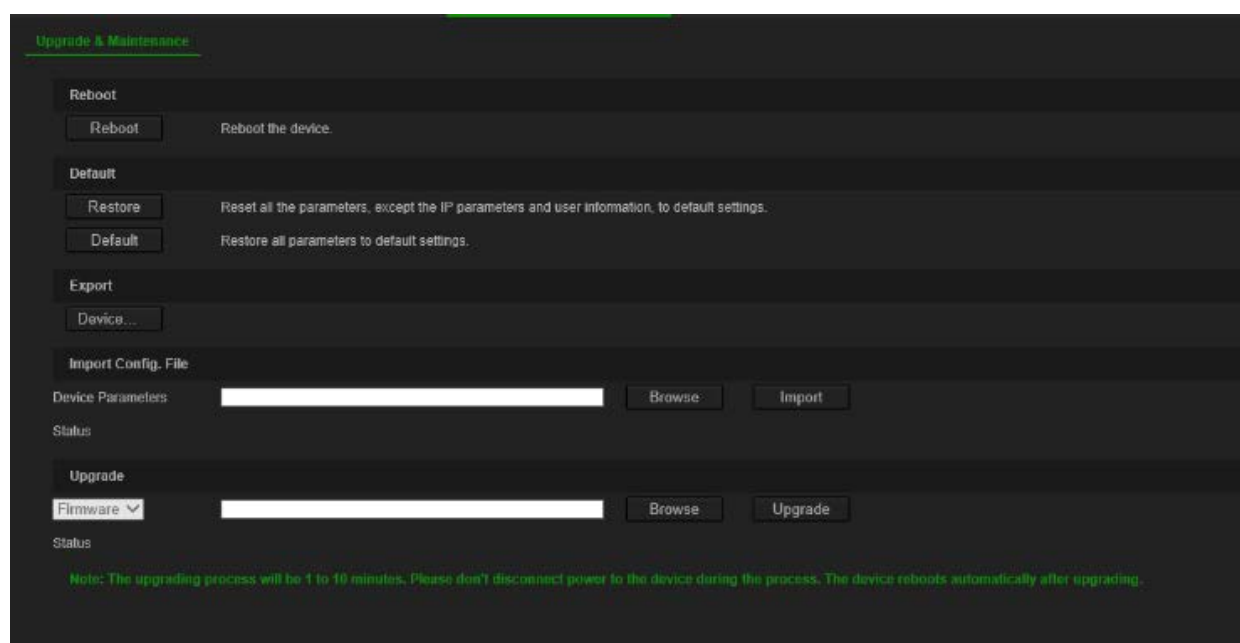
3. Voit määrittää RS-232-parametrit **RS-232**-välilehdellä. Valitse haluamasi RS-232-parametrit: Portti, siirtonopeus, databitti, stopbitti, pariteetti, vuonohjaus ja toimintatila.
4. Voit määrittää RS-485-parametrit **RS-485**-välilehdellä. Valitse haluamasi RS-485-parametrit: Kameran numero, siirtonopeus, databitti, stopbitti, pariteetti ja vuonohjaus.
5. Tallenna muutokset klikkaamalla **Tallenna**.

Ylläpito

Tässä valikossa voit suorittaa seuraavat toimenpiteet:

- **Dekooderin käynnistäminen uudelleen:** Järjestelmänvalvoja voi käynnistää dekooderin uudelleen.
- **Dekooderin palauttaminen / tehdasasetuksiin palauttaminen:** Järjestelmänvalvoja voi palauttaa dekooderin tehdasasetuksiin. Verkkotietoja, kuten IP-osoitetta, aliverkon peitettä ja yhdyskäytävää ei palauteta tehdasasetuksiin.
Huomautus: Vain järjestelmänvalvoja voi palauttaa tehdasasetukset.
- **Määrittämissä asetusten tuonti/vienti:** Järjestelmänvalvoja voi myös viedä ja tuoda dekooderin määrittämissä asetuksia. Tämä on hyödyllistä, jos haluat kopioida tehdyt määrittämissä asetukset toiseen laitteeseen tai jos haluat ottaa asetuksista varmuuskopion.
- **Dekooderin laiteohjelmiston päivittäminen:** Järjestelmänvalvoja voi päivittää dekooderin laiteohjelmiston dekooderin selainkäyttöliittymän kautta. Myös muut kuin järjestelmänvalvojakäyttäjät voivat päivittää laiteohjelmiston, jos heillä on päivitysoikeudet. Dekooderin laiteohjelmisto voidaan päivittää käyttämällä TruVision Navigatoria (versio 8.1 SP2). Lisätietoja on TruVision Navigatorin käyttöohjeessa. Laiteohjelmiston päivitystiedoston nimi on tvedec12.dav.

Kuva 5: Ylläpito-valikko



Dekooderin käynnistäminen uudelleen:

1. Valitse **Määrittämissä** > **Järjestelmä** > **Ylläpito**.
2. Klikkaa **Käynnistä uudelleen** -painiketta.
3. Anna ponnahdusikkunassa järjestelmänvalvojan salasana ja klikkaa **OK**.
Järjestelmä käynnistyy uudelleen.

Parametrien palauttaminen tehdasasetuksiin:

1. Valitse **Määritykset > Järjestelmä > Ylläpito**.
2. **Kaikkien parametrien (pois lukien verkkoasetukset) palauttaminen tehdasasetuksiin:** Klikkaa **Palauta**-painiketta. Vahvista, että haluat palauttaa kaikki parametrit (paitsi verkkoasetukset) oletuksiin syöttämällä järjestelmänvalvojan salasana ja klikkaamalla **OK** ja sitten **Kyllä**.

– tai –

Kaikkien parametrien palauttaminen tehdasasetuksiin: Klikkaa **Oletus**-painiketta. Vahvista, että haluat palauttaa kaikki parametrit oletuksiin, syöttämällä järjestelmänvalvojan salasana ja klikkaamalla **OK** ja sitten **Kyllä**.

Muutokset otetaan käyttöön välittömästi.

Tiedostojen tuonti ja vienti dekooderiin ja dekooderista:

1. Valitse **Määritykset > Järjestelmä > Ylläpito**.
2. Voit viedä dekooderin määrittämissä parametreissä tietokoneeseen klikkaamalla **Vie**-painiketta.

Voit tuoda määrittämissä parametreissä tietokoneesta valitsemalla tiedoston antamalla sen sijainnin ja klikkaamalla **Tuo**.

Järjestelmän laiteohjelmiston päivittäminen internetiselaimella:

1. Lataa laiteohjelmiston viimeisin versio verkkosivustoltamme osoitteesta.
EMEA-alue: <https://firesecurityproducts.com>
Australia/Uusi-Seelanti: <https://firesecurityproducts.com.au/>
2. Valitse **Määritykset > Järjestelmä > Ylläpito**.
3. Valitse laiteohjelmistotiedosto ja klikkaa **Päivitä**. Aloita päivitys klikkaamalla **Kyllä**.
4. Kun päivitys on valmis, dekooderi käynnistyy automaattisesti uudelleen.

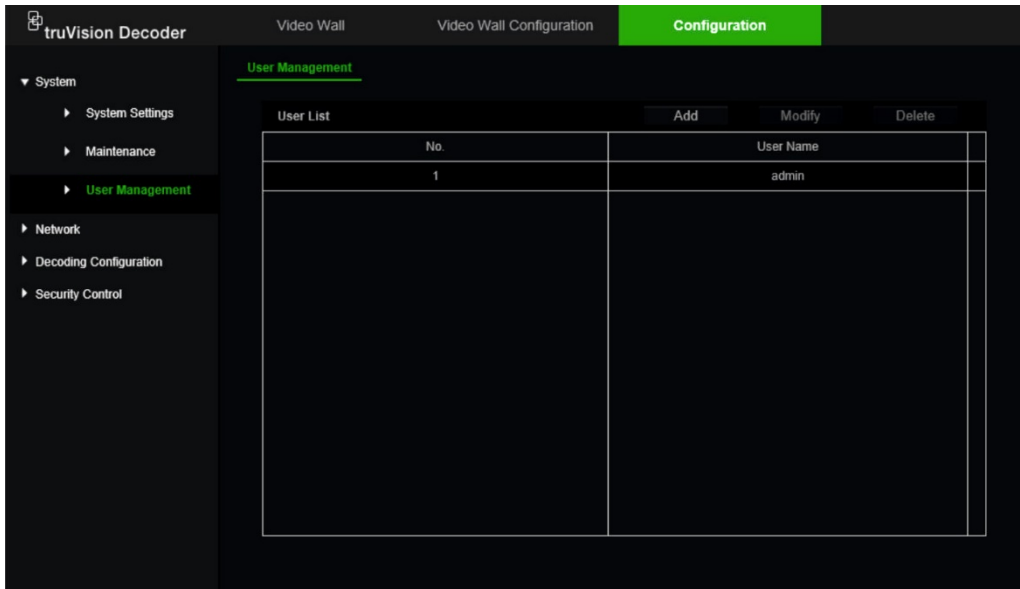
Käyttäjähallinta

Tässä valikossa voit luoda uusia käyttäjiä ja antaa käyttäjille käyttöoikeuksia. Käyttöoikeudet voidaan muokata jokaisen käyttäjän tarpeiden mukaisesti.

Vain järjestelmänvalvoja voi luoda käyttöoikeuksia ja antaa niitä käyttäjille.

Uuden käyttäjän luominen:

1. Valitse **Määritykset > Järjestelmä > Käyttäjähallinta**.



2. Lisää uusi käyttäjä klikkaamalla **Lisää**-painiketta.
3. Anna käyttäjänimi ja järjestelmänvalvojan salasana.
4. Anna tälle käyttäjälle käyttöoikeudet toimintoihin, joita hän voi suorittaa etänä. Valitse yksi tai useampi seuraavista oikeuksista:
 - **Valitse kaikki:** Valitse kaikki asetukset.
 - **Etäparametrien asetukset:** Muuta asetusparametreja ja tuo asetukset etänä.
 - **Etäpäivitys:** Päivitä dekooderin laiteohjelmisto etänä.
 - **Etä uudelleenkäynnistys:** käynnistä tallennin uudelleen etänä.

Kun mitään vaihtoehtoja ei ole valittu, käyttäjä ei voi muuttaa määritysasetuksia. Käyttäjä voi kuitenkin vetää/pudottaa streameja polusta videoseinä näytön monitoreihin.

5. Valitse **OK**.

Käyttäjätietojen muuttaminen:

1. Valitse **Määritykset > Järjestelmä > Käyttäjähallinta**.
2. Klikkaa **Muokkaa**-painiketta.
3. Tee haluamasi muutokset, esimerkiksi muuta salasanan käyttöoikeuksia.
4. Valitse **OK**.

Käyttäjän poistaminen:

1. Valitse **Määritykset > Järjestelmä > Käyttäjähallinta**.
2. Valitse haluamasi käyttäjä ja klikkaa **Poista**-painiketta.
3. Vahvista valinta ja klikkaa **OK**.

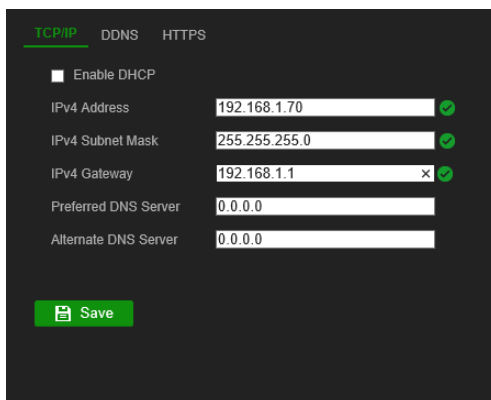
Verkkoasetukset

Voit hallita dekooderin kaikkia verkkoon liittyviä osa-alueita Verkko-valikossa. Näitä ovat esimerkiksi yleiset verkkoasetukset, DDNS, NTP-synkronointi, sähköpostiasetukset, UPnP-asetukset, FTP-palvelimen asetukset ja IP-osoitesuodatin.

TCP/IP-asetukset

Yleisten verkkoasetusten määrittäminen:

1. Valitse **Määritykset > Verkko > TCP/IP**.



2. Syötä tarvittavat asetukset:

Ota DHCP käyttöön: DHCP-protokollan avulla laitteelle annetaan IP-osoite dynaamisesti aina kun se muodostaa yhteyden verkkoon.

Valitse tämä valintaruutu, jos käytössä on DHCP-palvelin ja haluat, että dekooderi hakee automaattisesti IP-osoitteen ja muut verkkoasetukset kyseiseltä palvelimelta. DHCP-palvelin on yleensä reitittimessä.

Oletusarvo on Pois käytöstä.

IPv4-osoite: Anna dekooderin osoite. Tämä on dekooderin lähiverkon IP-osoite. Oletusarvo on 192.168.1.70.

IPv4-aliverkon peite: Syötä verkkosi aliverkon peite, jotta dekooderi tunnistetaan verkossa. Oletusarvo on 255.255.255.0.

IPv4-yhdyskäytävä: Syötä verkkosi oletusyhdyskäytävän IP-osoite, jotta dekooderi tunnistetaan verkossa. Tämä on yleensä reitittimesi IP-osoite. Lue reitittimen käyttöohje tai ota yhteys internet-palveluntarjoajaasi, jotta saat tarvittavat tiedot yhdyskäytävästä. Oletusarvo on 192.168.1.1.

Ensisijainen DNS-palvelin: Syötä ensisijainen DNS-palvelin, jota dekooderissa käytetään. Sen pitää vastata reitittimen DNS-palvelintietoja. Saat lisätietoja tutustumalla reitittimen selainkäyttöliittymään tai ottamalla yhteyttä internet-palveluntarjoajaasi.

Vaihtoehtoinen DNS-palvelin: Syötä vaihtoehtoinen DNS-palvelin, jota dekooderissa käytetään.

3. Tallenna asetukset klikkaamalla **Tallenna**.

DDNS-asetukset

DDNS-palvelinten avulla voit muodostaa yhteyden dekoodeeriin käyttämällä dynaamista osoitetta. Kyseinen dynaaminen osoite pitää rekisteröidä DNS-palveluun. DDNS-asetusvalikosta voit ottaa DDNS:n käyttöön tai poistaa sen käytöstä ja määrittää sen ezDDNS:n, No-IP:n tai DynDNS:n avulla.

Huomautus: Jotkin palveluntarjoajat estävät oletusarvoisen RTSP-streamausportin 554, jota käytetään videon streamaukseen. Jos videokuvaa ei näy internetin kautta, arvo täytyy mahdollisesti muuttaa.

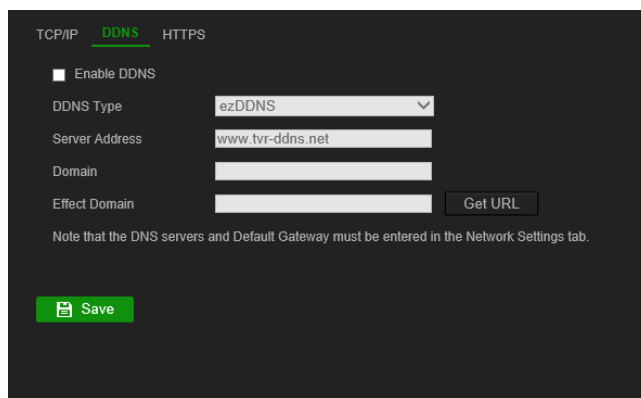
DDNS-tili voidaan määrittää kolmella tapaa:

- **ezDDNS:** Maksuton dekooderin toimitukseen kuuluva palvelu, jota voi hallita kokonaan dekooderin käyttöliittymästä. Palvelu on käytettävissä ainoastaan TruVision-tuotteissa.
- **DynDNS:** Kolmannen osapuolen palvelu. Käyttäjän pitää avata DynDNS-tili Dyn.com-verkkosivustossa.
- **No-IP:** Kolmannen osapuolen palvelu. Käyttäjän pitää avata No-IP-tili no-ip.com-verkkosivustossa.

Huomio: Jos käytät DynDNS- tai No-IP-palvelua, palvelun käyttäjänimi ja salasana lähetetään selväkielisessä muodossa, kun otat yhteyden käyttöön dekooderissa.

DDNS-asetusten määrittäminen:

1. Valitse **Määritykset > Verkko > DDNS**.



2. Ota toiminto käyttöön laittamalla valinta **Ota DDNS käyttöön** -valintaruutuun.
3. Valitse jokin seuraavista DDNS-tyypeistä:

ezDDNS: Klikkaa Hae URL -painiketta. Näytöllä näkyy URL-osoite, jolla laitteeseen saa yhteyden. Jos isäntänimeä ei ole määritetty, DDNS määrittää sellaisen automaattisesti.

Isäntänimikentän enimmäispituus on 64 merkkiä. Tämä rajoitus ei sisällä merkkijonoa tvn-ddns.net. Esimerkki isäntänimestä on max64chars.tvn-ddns.net.

– tai –

DynDNS: Valitse DynDNS ja syötä DynDNS-palvelinosoite. Syötä dekooderin verkkotunnus kenttään DynDNS-verkkosivustolta saatu verkkotunnus. Syötä sitten käyttäjänimi ja salasana, jotka on rekisteröity DynDNS-verkossa.

Esimerkki:

Palvelimen osoite: members.dyndns.org

Verkkotunnus: mycompanydvr.dyndns.org

Käyttäjänimi: omanimi

Salasana: omasalasana

– tai –

No-IP: Syötä palvelimen osoite (esimerkiksi dynupdate.no-ip.com). Syötä isännänimikenttään No-IP-verkkosivustolta saatu isännänimi. Syötä sitten käyttäjänimi ja salasana, jotka on rekisteröity No-IP-verkossa.

4. Pyydä DNS-palvelimen osoite internet-palveluntarjoajaltasi tai tarkista se reitittimen selainkäyttöliittymän asetuksista.

Siirry **Verkko**-kohtaan ja syötä ensisijaisen ja vaihtoehdoisen DNS-palvelimen osoite sekä oletusyhdyskäytävän osoite.

5. Tallenna asetukset klikkaamalla **Tallenna**.

HTTPS-asetukset

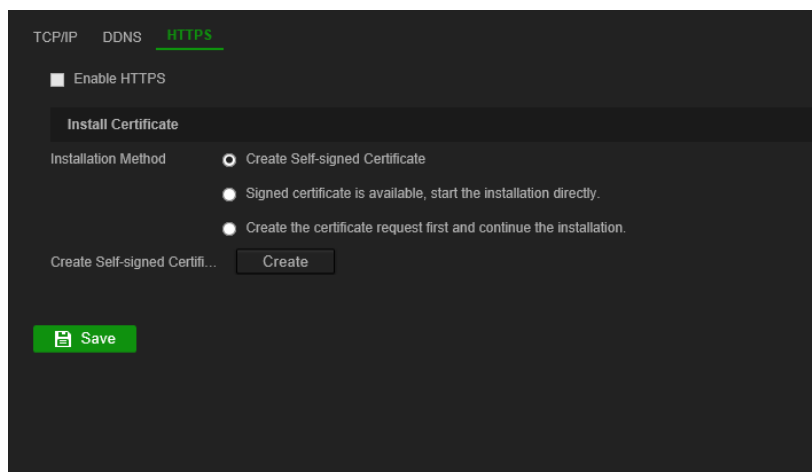
HTTPS on suojausprotokolla, joka mahdollistaa todennetun ja salatun tietoliikenteen. Se varmistaa, että dekooderin ja tietokoneen välillä on suojattu yksityinen kanava.

Voit varmistaa verkon suojauksen luomalla itse allekirjoitettuja palvelinvarmenteita sekä pyytämällä sertifioituja palvelinvarmenteita. Jos kyse on suuresta yrityksestä, IT-osastolta saattaa olla saatavilla yritysvarmenne.

Huomautus: Microsoft Internet Exploreria tulee käyttää järjestelmänvalvojana.

Palvelinvarmenteen luominen:

1. Valitse **Määritykset > Verkko > HTTPS**.



2. Lisää valinta **Ota HTTPS käyttöön** -valintaruutuun.

Huomautus: Tämä toimii vain, jos olet kirjoittanut osoitteen selaimen HTTPS-tyyppisenä (esimerkiksi https://192.168.1.70).

3. Valitse varmenteen tyyppi:

- **Itse allekirjoitetun varmenteen luominen:**

- a) Valitse **Luo itse allekirjoitettu varmenne**.
- b) Klikkaa **Luo**. Luo-ponnahdusikkuna avautuu.
- c) Kirjoita maa, isäntänimi/IP-osoite ja voimassaoloaika (muita parametreja ei tarvitse täyttää) ja valitse **OK**.
- d) Näyttöön tulee ruutu, jossa on varmennetiedot. Klikkaa **Tallenna**.

– tai –

- **Luo varmennepyyntö ja jatka varmenteen asennusta:**

- a) Valitse **Luo ensin varmennepyyntö ja jatka asennusta**.
- b) Luo varmennepyyntö klikkaamalla **Luo** ja klikkaa sitten **Lataa**. Tallenna varmenne haluamaasi kansioon klikkaamalla **Tallenna** ja lähetä se sitten luotetulle varmenteen myöntäjälle allekirjoitettavaksi.
- c) Kun saat allekirjoitetun varmenteen, lähetä se dekoodeeriin. Etsi varmennetiedosto klikkaamalla **Selaa** ja klikkaa sitten **Asenna**.

– tai –

- **Jos sinulla on jo varmennettu varmenne:**

- a) Valitse **Allekirjoitettu varmenne on käytettävissä**, käynnistä asennus suoraan.
- b) Etsi varmennetiedosto klikkaamalla **Selaa** ja klikkaa sitten **Asenna**.

4. Tallenna asetukset klikkaamalla **Tallenna**.

Dekoodausmääritykset

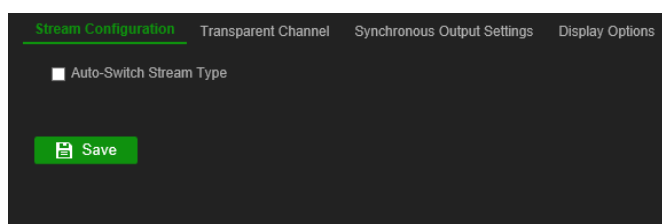
Tämän valikon asetukset vaikuttavat dekodauksen toimintaan, esimerkiksi vaihtaminen automaattisesti main streamin ja substreamin välillä, läpinäkyvien kanavien määrittäminen, videolähtöjen synkronointi sekä määrittäminen, mitä monitoreissa näkyy dekodauksen päättyessä.

Streamin määritykset

Streamin määritykset -asetuksen avulla dekooderi voidaan asettaa vaihtamaan automaattisesti main streamin ja substreamin välillä, kun dekooderin resurssiraja on saavutettu.

Streamin määritysten määrittäminen:

1. Valitse **Määritykset > Dekoodausmääritykset > Streamin määritykset**.



2. Ota käyttöön automaattinen vaihto main streamin ja substreamin välillä valitsemalla **Streamin tyyppin automaattinen vaihto** -valintaruutu.
3. Tallenna asetukset klikkaamalla **Tallenna**.

Läpinäkyvä kanava

Läpinäkyvä kanava täytyy määrittää, jotta tiedot voidaan lähettää enkooderin ja dekooderin välillä.

Läpinäkyvän kanavan määrittäminen

1. Valitse **Määritykset > Dekoodausmääritykset > Läpinäkyvä kanava**.

Stream Configuration **Transparent Channel** Synchronous Output Settings Display Options

Camera List Modify Delete

No.	Local Serial Port	Remote Serial Port	IP Address	Port	Connection Status
1	RS-232		0.0.0.0	0	Not connected
2	RS-232		0.0.0.0	0	Not connected
3	RS-232		0.0.0.0	0	Not connected
4	RS-232		0.0.0.0	0	Not connected
5	RS-232		0.0.0.0	0	Not connected
6	RS-232		0.0.0.0	0	Not connected
7	RS-232		0.0.0.0	0	Not connected
8	RS-232		0.0.0.0	0	Not connected
9	RS-232		0.0.0.0	0	Not connected
10	RS-232		0.0.0.0	0	Not connected
11	RS-232		0.0.0.0	0	Not connected
12	RS-232		0.0.0.0	0	Not connected
13	RS-232		0.0.0.0	0	Not connected

- Valitse määritettävä läpinäkyvä kanava luettelosta.
- Muokkaa valitun läpinäkyvän kanavan parametreja klikkaamalla **Muokkaa**.

Modify ✕

Local Serial Port

Remote Serial Port

IP Address

Port

User Name

Password

OK Cancel

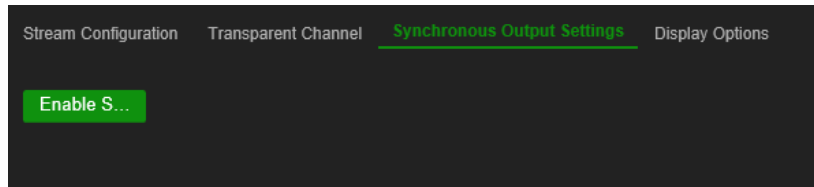
- Valitse kohdissa **Paikallinen sarjaportti** ja **Etäsarjaportti** joko RS-485 tai RS-232.
Paikallinen sarjaportti: Sarjaportti, jota dekooderi käyttää läpinäkyvänä kanavana.
Etäsarjaportti: Sarjaportti, jota enkooderi käyttää läpinäkyvänä kanavana.
- Tallenna asetukset klikkaamalla **Tallenna**.

Synkronoidun lähdön asetukset

Tässä valikossa voit synkronoida kaikki dekooderin videolähdöt.

Synkronoidun lähdön asetusten määrittäminen

- Valitse **Määritykset > Dekoodausmääritykset > Synkronoidun lähdön asetukset**.



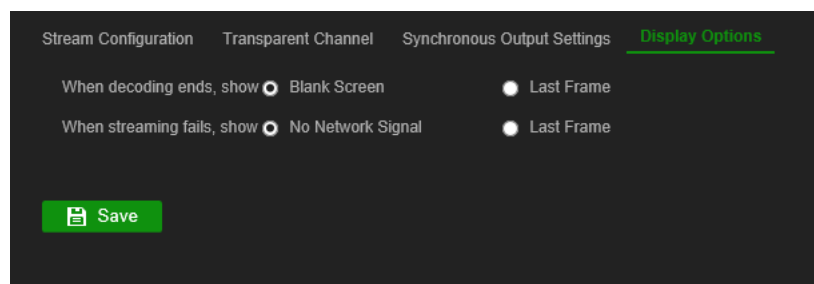
- Ota kaikkien lähtöjen synkronointi käyttöön klikkaamalla **Ota synkronointi käyttöön**. Näyttöön tulee ponnahdusikkuna, jossa kerrotaan, että kaikki lähdöt synkronoidaan näytön pimennyttyä hetkellisesti.
- Vahvista asetukset klikkaamalla **OK**.

Näyttövalinnat

Määritä Näyttövalinnat-valikosta, mitä monitoreissa näkyy, kun dekodaus päättyy.

Näyttövalintojen määrittäminen:

- Valitse **Määritykset > Dekoodausmääritykset > Näyttövalinnat**.



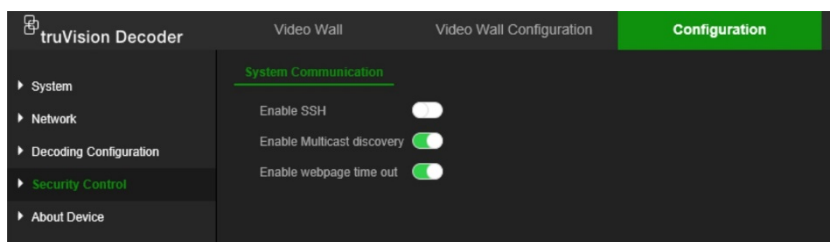
- Määritä, mitä dekodauksen päätyttyä näkyy, valitsemalla **Tyhjä näyttö** tai **Viimeinen kuva**.
Tyhjä näyttö: Jos tämä on valittuna, dekodauksen päätyttyä näkyy tyhjä näyttö.
Viimeinen kuva: Jos tämä on valittuna, dekodauksen päätyttyä näkyy viimeinen kuva.
- Määritä, mitä streamauksen epäonnistuessa näkyy, valitsemalla **Ei verkkosignaalia** tai **Viimeinen kuva**.
Ei verkkosignaalia: Jos tämä on valittuna, streamauksen epäonnistuttua näyttöön tulee viesti, jossa kerrotaan, että verkkosignaalia ei ole.
Viimeinen kuva: Jos tämä on valittuna, streamauksen epäonnistuttua näkyy viimeinen kuva.
- Tallenna asetukset klikkaamalla **Tallenna**.

Suojauksen valvonta

Suojauksen valvonta -valikosta voit ottaa käyttöön / poistaa käytöstä SSH:n, HTTPS:n, verkon etsimisen ja verkkosivun aikakatkaisun.

Suojauksen valvonnan määrittäminen:

1. Valitse **Määritykset > Dekoodausmääritykset > Suojauksen valvonta**.



2. Tee tarvittavat muutokset seuraaviin asetuksiin:

SSH: Voidaan ottaa käyttöön ja poistaa käytöstä.

Multicast-etsintä: Ota käyttöön / poista käytöstä multicast-etsintä. Tämän toiminnon avulla voit ottaa käyttöön / poistaa käytöstä TruVision Device Managerin suorittaman dekooderin etsinnän lähiverkosta.

Verkkosivun aikakatkaisu: Ota käyttöön / poista käytöstä verkkosivun aikakatkaisu. Kun tämä ominaisuus on käytössä, käyttäjä kirjataan automaattisesti ulos viiden minuutin toimittomuuden jälkeen.

Videoseinän määrittäminen

Dekooderia voidaan käyttää samanaikaisesti HDMI-, VGA- ja BNC-monitorien kanssa, mikä mahdollistaa videoseinän luomisen. Videoseinä mahdollistaa kameran kuvien (videoruutujen) näyttämisen useammassa kuin yhdessä monitorissa.

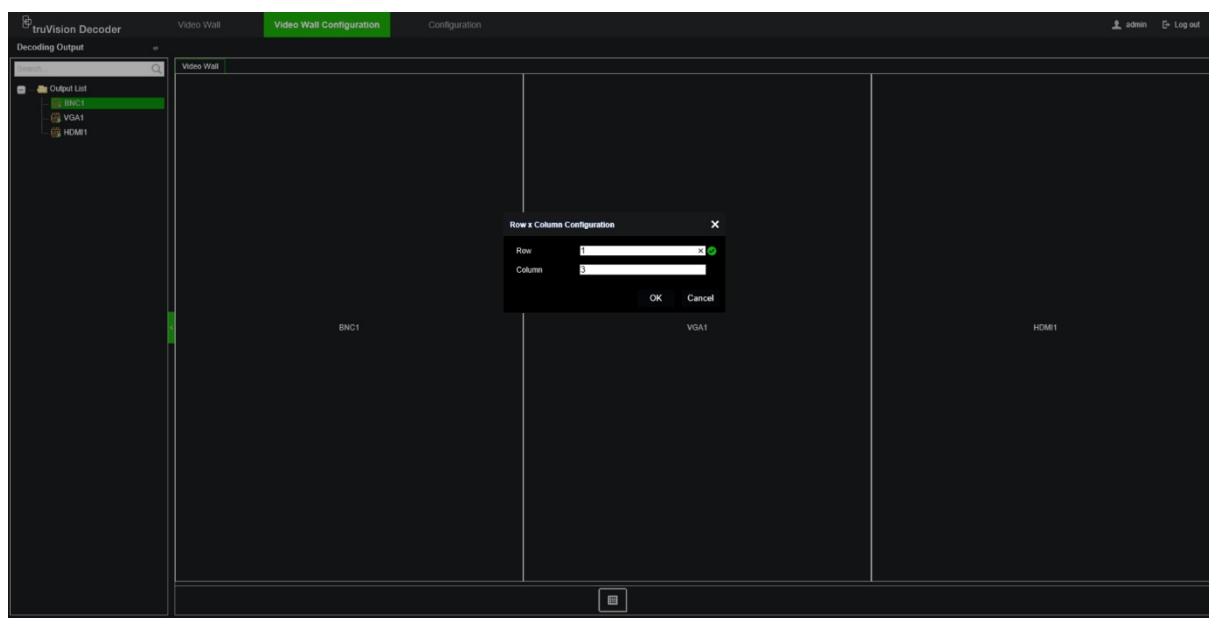
Videoseinän kuvaus on kohdassa Kuva 3 sivulla 10.

Videoseinän asettelu

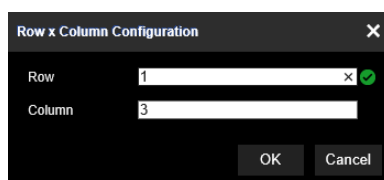
Videoseinän asettelu tulee määrittää kolmen monitorin fyysisen asettelun perusteella.

Videoseinän asettelun määrittäminen:

1. Siirry kohtaan Videoseinä-määritykset.



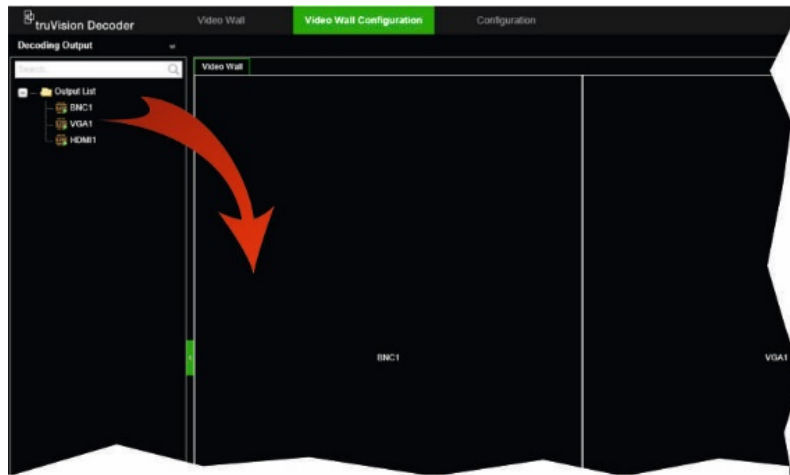
2. Klikkaa asettelukuvaketta . Määritysikkuna avautuu.



Syötä vaakasuorassa (rivi) ja pystysuorassa (sarake) asennettujen monitorien määrä. Valitse **OK**.

3. Määritä kunkin monitorin sijainti videoseinän asettelussa.

Vedä ja pudota valittu monitori näytön vasemmassa laidassa olevasta polusta haluttuun monitorikohtaan.



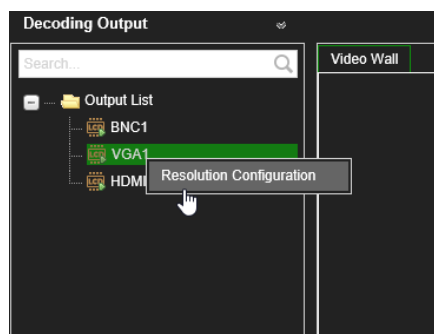
Monitorien resoluutiot

Monitorien resoluutiot täytyy määrittää.

Huomautus: Lähdön määristilaa ei käytetä dekooderin tässä versiossa.

VGA-monitorin resoluution määrittäminen:

1. Valitse **Määrikykset > Videoseinämäärikykset**.
2. Klikkaa VGA-monitoria hiiren kakkospainikkeella ja valitse **Resoluutiomäärikykset**.



Valitse jokin seuraavista VGA-resoluutioista:

1024 x 768 @ 60 Hz (XGA)

1920 x 1080 @ 60 Hz (1080p)

1280 x 1024 @ 60 Hz (SXGA)

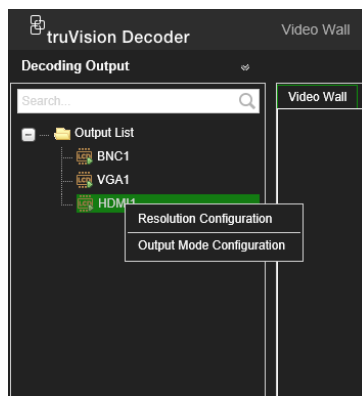
1920 x 1080 @ 50 Hz (1080p)

1280 x 720 @ 50 Hz (720p)

1690 x 1050 @ 60 Hz (WSXGA)

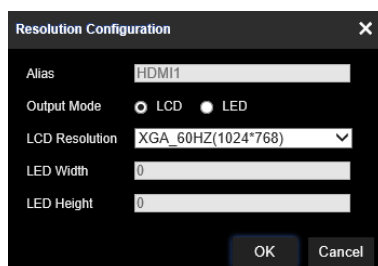
HDMI-monitorin resoluution määrittäminen:

1. Valitse **Määrikykset > Videoseinämäärikykset**.
2. Klikkaa HDMI-monitoria hiiren kakkospainikkeella ja valitse **Resoluutiomäärikykset**.



Valitse jokin seuraavista HDMI-resoluutioista:

- | | |
|-----------------------------|-----------------------------|
| 1024 x 768 @ 60 Hz (XGA) | 1920 x 1080 @ 50 Hz (1080p) |
| 1280 x 1024 @ 60 Hz (SXGA) | 1600 x 1200 @ 60 Hz (UXGA) |
| 1280 x 720 @ 50 Hz (720p) | 1690 x 1050 @ 60 Hz (WSXGA) |
| 1280 x 720 @ 60 Hz (720p) | 3840 x 2160 @ 30 Hz (4K) |
| 1920 x 1080 @ 60 Hz (1080p) | |



Jos HDMI-monitori on LED-monitori, valitse LED ja resoluutio sekä määritä leveys ja korkeus.

BNC-monitorin resoluution määrittäminen:

1. Valitse **Määritykset > Videoseinä**määritykset.
2. Klikkaa BNC-monitoria hiiren kakkospainikkeella ja valitse **Resoluutiomääritykset**.

Videostreamien lisääminen, muokkaaminen tai poistaminen

Dekooderissa ei ole Discovery Toolia verkossa olevien kameroiden, enkooderien tai tallentimien etsimiseen. Kanavatiedot täytyy antaa manuaalisesti.

Huomautus: Dekooderi voi dekodata samanaikaisesti enintään 16 videostreamia.

Streamin lisääminen dekodeeriin:

1. Siirry kohtaan **Videoseinä**. (Esimerkki tästä ikkunasta on kohdassa Kuva 3 sivulla 10.)

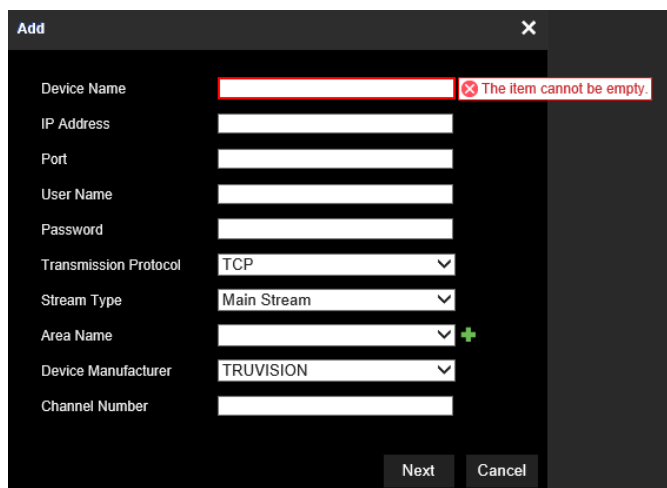


2. Lisää TruVision IP-kamera, ONVIF-kamera, enkooderin kanava tai tallentimen kanava klikkaamalla **+ IP**.

3. Lisää laitteen RTSP-stream klikkaamalla **+RTSP**.

TruVision IP-kameran, ONVIF-kameran tai enkooderin/tallentimen kanavan lisääminen:

1. Klikkaa Videoseinä-ikkunassa IP. *+IP lisää* -ikkuna avautuu:



The screenshot shows a dialog box titled "Add" with a close button (X) in the top right corner. The dialog contains the following fields and options:

- Device Name: A text input field with a red border and a red error message "The item cannot be empty." to its right.
- IP Address: A text input field.
- Port: A text input field.
- User Name: A text input field.
- Password: A text input field.
- Transmission Protocol: A dropdown menu with "TCP" selected.
- Stream Type: A dropdown menu with "Main Stream" selected.
- Area Name: A dropdown menu with a green plus icon to its right.
- Device Manufacturer: A dropdown menu with "TRUVISION" selected.
- Channel Number: A text input field.

At the bottom of the dialog, there are two buttons: "Next" and "Cancel".

2. Anna laitteen tiedot:

- **Laitteen nimi:** Anna järkevä nimi streamille. Tekstikenttää ei voi jättää tyhjäksi.
- **IP-osoite:** Anna laitteen IP-osoite.
- **Portti:** Anna laitteen komentoportti (oletus: 8000); ONVIF-laitteiden osalta portti on 80.
- **Käyttäjänimi:** Anna käyttäjänimi laitteen käyttöä varten.
- **Salasana:** Anna salasana laitteen käyttöä varten.
- **Siirtoprotokolla:** Anna sopiva siirtoprotokolla (TCP tai UDP).
- **Streamin tyyppi:** Valitse haluamasi streamin tyyppi (main stream, substream tai kolmas stream (jos on)).
- **Alueen nimi:** Jokainen laite täytyy määrittää tietylle alueelle. Alue voi olla looginen ryhmä, johon tämä laite kuuluu (esimerkiksi paikan nimi, kerroksen numero jne.). Voit luoda alueen klikkaamalla **+**-painiketta, antamalla alueen nimen ja klikkaamalla sitten **Tallenna**.
- **Laitteen valmistaja:** Valitse TruVision tai ONVIF.
- **Kanavan numero:** Anna laitteen suurin kanavan numero.

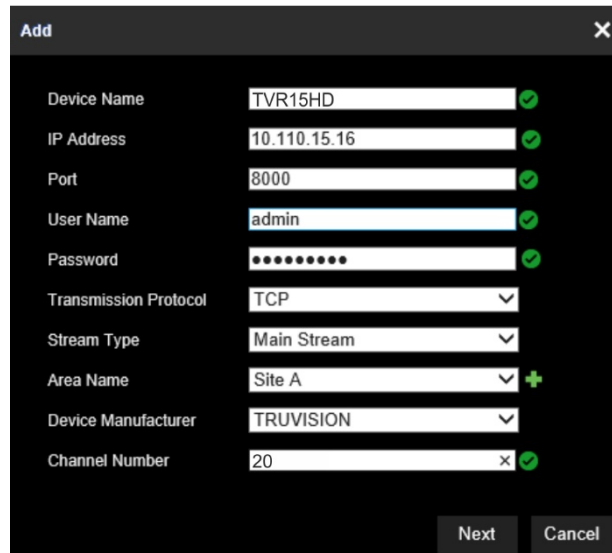
Tavallisessa kamerassa kameran numero on 1.

Jos kyseessä on enkooderi tai tallennin, anna laitteen suurin kanavan numero.

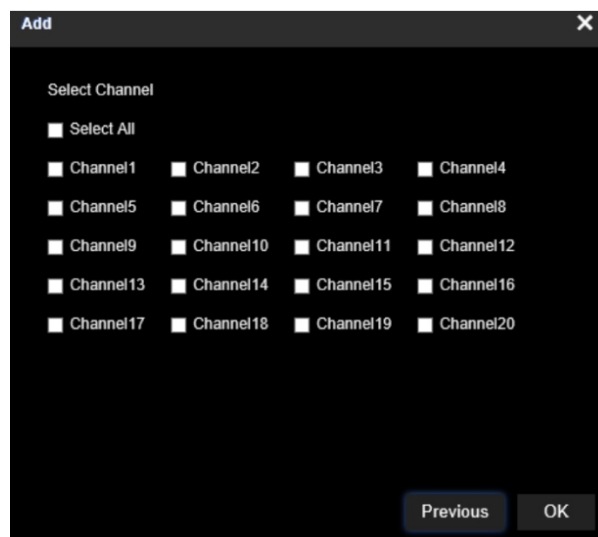
Käytettäessä hybriditallenninta sekä analogisten että IP-kameroiden kanssa: Lisättäessä hybriditallenninta (kuten TVR 15HD, TVR 45HD tai TVR 46), johon on yhdistetty sekä analogisia että IP-kameroita, tähän kenttään syötettävä kanavien määrä ei ole tallentimen korkein kanavan numero. Kenttään tulee syöttää luku, joka saadaan laskemalla yhteen tallentimeen mahdollisesti

yhdistettävien analogisten kameroiden kokonaismäärä ja yhdistettyjen IP-kameroiden todellinen määrä.

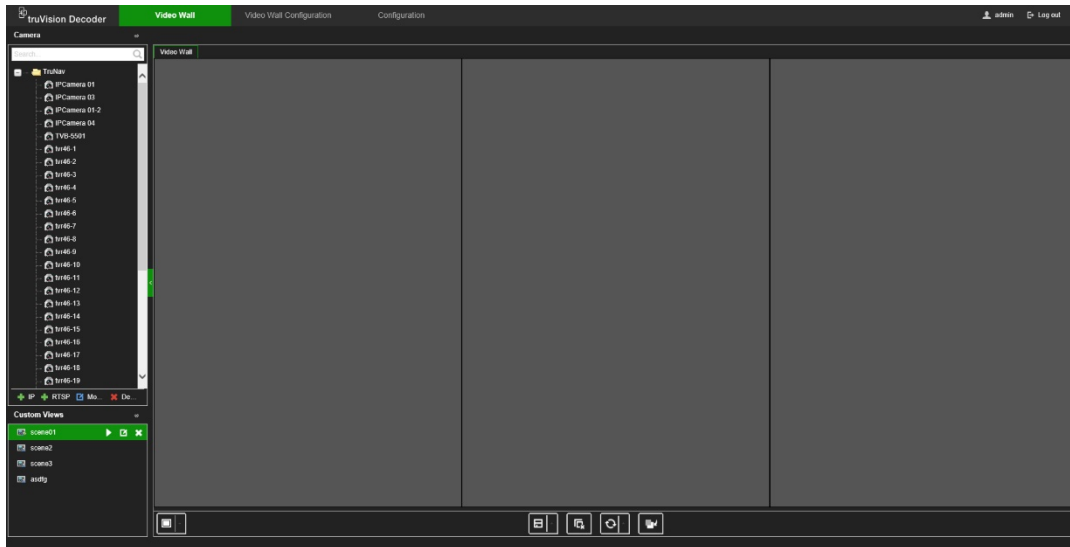
Tässä on esimerkki ikkunasta, jossa 16-kanavaista TVR 15HD -tallenninta 12 analogisella ja 4 IP-kameralla lisätään dekodeeriin. Syötettävä kanavan numero on 20 (16 on mahdollisesti yhdistettävien analogisten kameroiden enimmäismäärä plus 4 todellisuudessa yhdistettyä IP-kameraa):



3. Jatka klikkaamalla **Seuraava**.
4. Näkyviin tulee ikkuna, jossa on laitteen saatavilla olevat kanavat. Valitse kanavan numerot, jotka haluat lisätä dekodeeriin, ja klikkaa **OK**.



Valitut kanavat lisätään dekodeeriin, ja ne tulevat näkyviin polkuun.



TruVision IP-kameran, ONVIF-kameran tai enkooderin/tallentimen kanavan muokkaaminen:

1. Klikkaa Videoseinä-verkkosivulla **Mo...**. *+IP muokkaa* -ikkuna avautuu. Muokkaa haluamiasi tietoja ja klikkaa **OK**.

TruVision IP -kameran, ONVIF-kameran tai enkooderin/tallentimen kanavan poistaminen:

1. Klikkaa Videoseinä-verkkosivulla **De...**. *+IP poista* -ikkuna avautuu. Vahvista, että haluat poistaa streamin, ja klikkaa **OK**.

RTSP-streamin lisääminen:

1. Klikkaa Videoseinä-verkkosivulla **+RTSP**.
2. Anna streamin tiedot:
 - **Laitteen nimi:** Anna järkevä nimi streamille.
 - **URL-osoite:** Anna kelvollinen streamin RTSP URL-osoite laitteelle, mukaan lukien käyttäjänimi ja salasana.
 - **Alueen nimi:** Valitse alueen nimi avattavasta luettelosta tai luo uusi alueen nimi (katso lisätietoja edeltä).

Katso oikea RTSP URL-osoite laitteen dokumentaatiosta.

Dekooderin käyttö

Kun olet määrittänyt laitteet/streamit monitoreihin (katso Videoseinän määrittäminen sivulla 24), voit säätää, missä ja miten videoruudut näkyvät näytöllä.

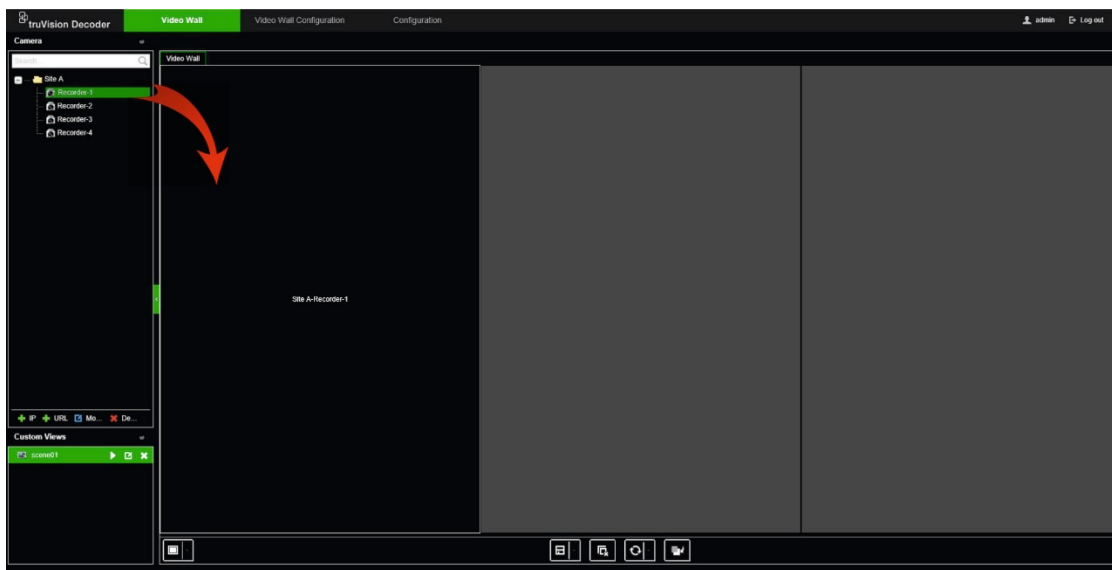
Laitestreamien lisääminen monitoreihin

Laitestreameja voi helposti lisätä monitoreihin.

Laitestreamien lisääminen monitoreihin:

1. Siirry kohtaan **Videoseinä**.
2. Vedä ja pudota laite polusta haluamaasi monitoriin. Stream näkyy oletusarvoisesti koko näytön tilassa.

Huomautus: Yhteen monitoriin voidaan lisätä koko näytön tilassa enintään kolme streamia. Muuta tarvittaessa streamruudun kokoa, jotta voit lisätä streameja.



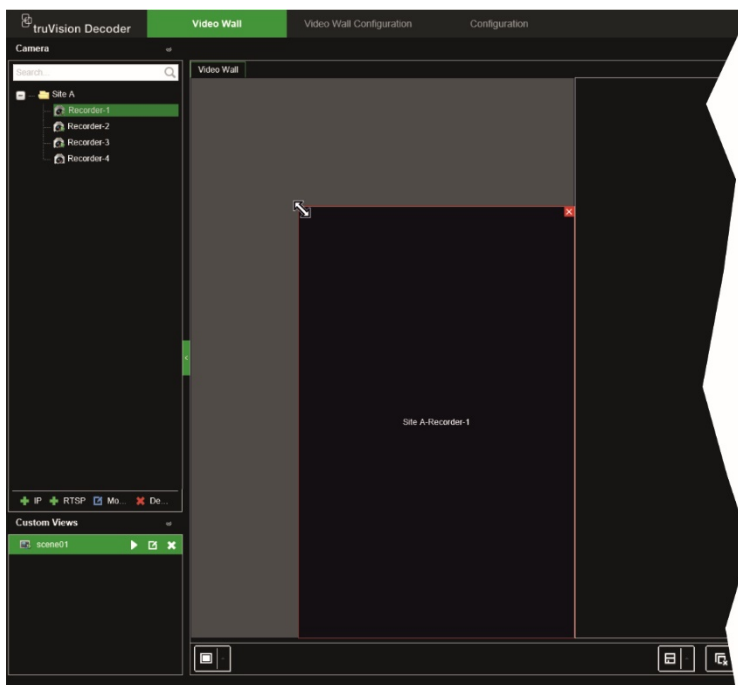
Huomautus: Videokuvia ei näy dekooderin ikkunassa. Vain streamin nimi näkyy.

3. Säädä streamruudun kokoa tarpeen mukaan. Ohjeet ovat seuraavassa osiossa.

Streamruudun koon säätäminen

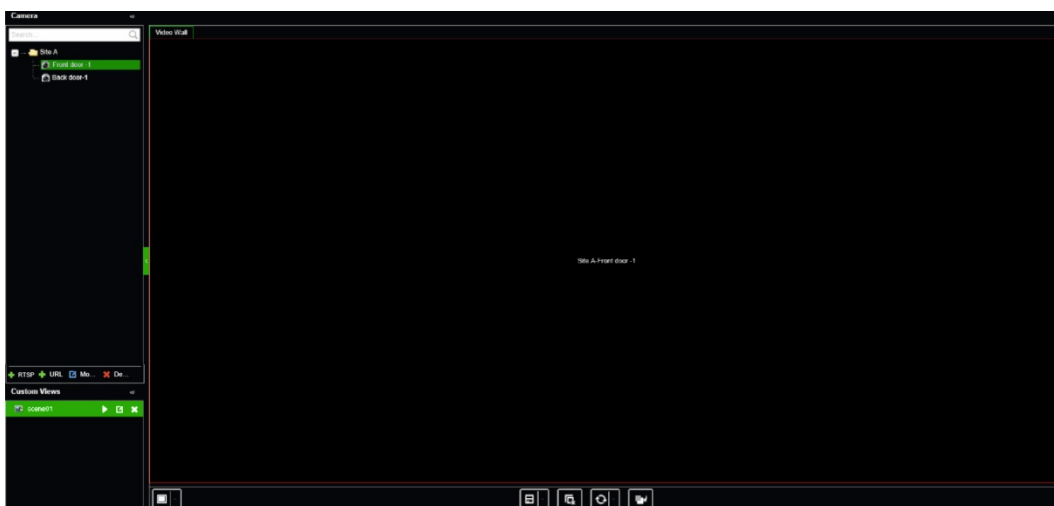
Kun klikkaat streamia, valittu videoruutu kehystetään punaisella suorakaiteella. Voit muuttaa suorakaiteen kokoa painamalla hiiren painiketta suorakaiteen päällä ja vetämällä ruudun halutun kokoiseksi hiirellä (katso Kuva 6 sivulla 31).

Kuva 6: Videoruudun koon muuttaminen



Yksi videoseinän ominaisuus on, että saman streamin voi levittää näkymään eri monitoreissa. Tee tämä suurentamalla suorakaide kattamaan kaksi monitoria (katso Kuva 7 alla).

Kuva 7: Videoruudun suurentaminen kattamaan kaksi monitoria




Valitse valmiiksi määritely asettelu

Käytettävissä on valmiiksi määriteltyjä asetteluja, jotka voi valita kullekin monitorille. Seuraavat asettelut ovat käytettävissä:

- koko näyttö
- 1x2
- 2x2
- 1+5
- 1+7
- 3x3
- 3x4
- 4x4

Valmiiksi määritellyn asettelun valitseminen:

1. Siirry kohtaan **Videoseinä**.
2. Lisää stream monitoriin. Stream näkyy oletusarvoisesti koko näytön tilassa.
3. Valitse stream, jotta punainen suorakaide tulee näkyviin.
4. Klikkaa monikuvanäkymäpainiketta  ja valitse haluamasi asettelu.

Huomautus: Samanaikaisesti kaikissa ruuduissa näytettävien streamien enimmäismäärä on 16.

5. Kun haluttu asettelu on valittu, voit määrittää streameja kullekin videoruudulle asettelussa.

Videoruudun sijoittelu vapaasti

Dekooderi sallii videoruudun sijoittelun vapaasti mihin tahansa kohtaan toisen monitorin näytölle. Tämä voi olla hyödyllistä esimerkiksi jos käytössä on kaksi toisistaan kaukana olevaa monitoria. Tämän dekooderin ominaisuuden ansiosta voit vetää yhden tai useamman videoruudun yhdestä monitorista toiseen, jotta voit helposti tarkkailla valittua vapaasti sijoiteltua ruutua toisesta monitorista. Esimerkki lopputuloksesta on alla kohdassa Kuva 8.

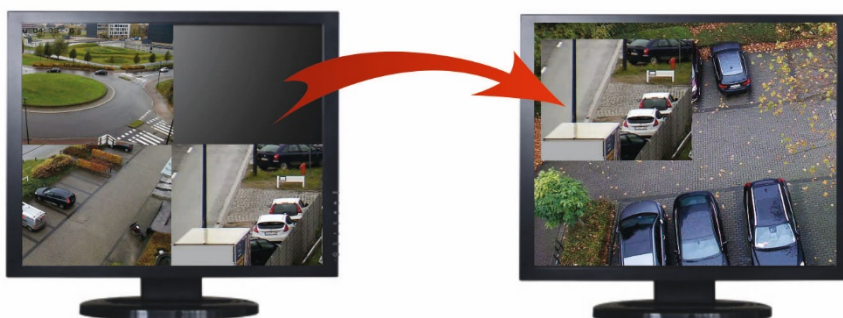
Huomautus: Ruudun sijoittelu vapaasti ei ole mahdollista BNC-monitoreissa. Ominaisuus on käytettävissä vain HDMI- ja VGA-monitoreissa.

Kuva 8: Esimerkki vapaasti sijoitellusta ruudusta

Kaksi monitoria (HDMI ja VGA) sijaitsevat kaukana toisistaan. Yhdessä näytössä on monikuvanäkymä.

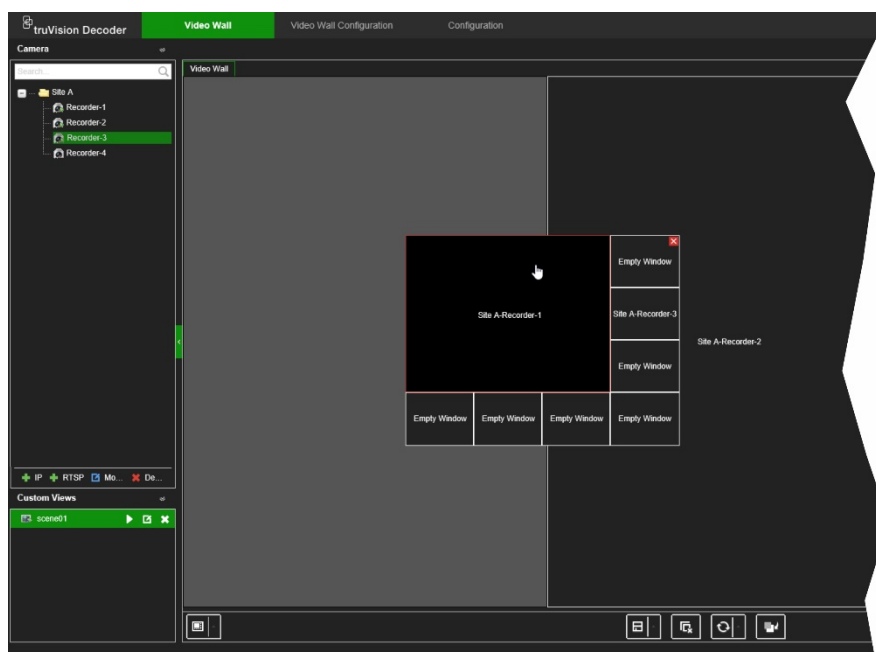


Vedä ja pudota yhden monitorin videoruutu toiseen monitoriin dekooderissa. Lopputulos näyttää monitoreissa tältä:



Vapaasti sijoitellun ruudun määrittäminen:

1. Siirry kohtaan **Videoseinä**.
2. Ellet ole vielä tehnyt sitä, määritä videoseinän asettelu ja lisää laitteet, kuten kameran tai tallentimen streamit. Määritä valitun videomonitorin monikuvanäkymäasettelu.
3. Vedä haluamasi ruutu yhdestä monitori-ikkunasta ja sijoita se mihin tahansa kohtaan monitori-ikkunassa.



Huomautus: Vapaasti sijoiteltu ruutu on oletusarvoisesti muiden ruutujen päällä. Voit sijoittaa sen niiden alle klikkaamalla Vie taaimmaiseen kerrokseen -painiketta.

4. Lähennä tai loitonna ruutua kaksoisklikkaamalla vapaasti sijoiteltua ruutua.

Ympäristöjen määrittäminen

Ympäristö on dekooderin mukautettu näkymä. Tämä ominaisuus mahdollistaa valmiiksi määriteltyjen asettelujen tallentamisen streamineen, jotta ne voi helposti hakea tarvittaessa. Lähtötyyppiä ei tallenneta, kun ympäristö tallennetaan.

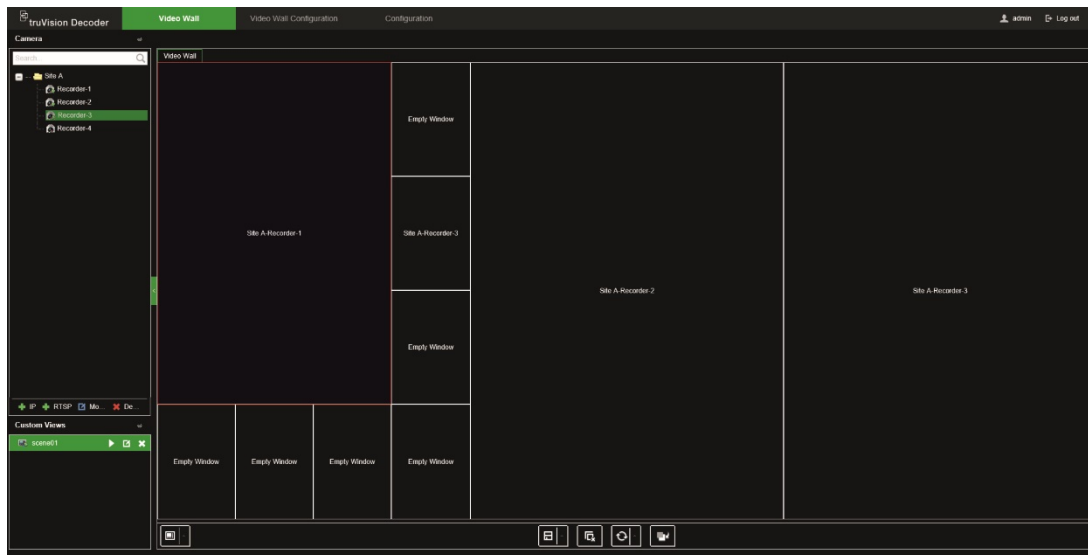
Ympäristö 1 on aina oletusarvoisesti käytettävissä eikä sitä voi poistaa. Kun dekooderia käytetään ensimmäistä kertaa, Ympäristö 1 on tyhjä. Sille ei ole vielä määritetty streameja.

Voit määrittää enintään kahdeksan ympäristöä.

Esimerkki:

Streameja on määritetty monitoreihin (tässä esimerkissä on monikuvanäkymäasettelu vasemmassa monitorissa ja kaksi koko näytön tallenninstreamia muissa monitoreissa). Katso Kuva 9 sivulla 34.

Kuva 9: Esimerkki kolmeen monitoriin määritetyistä ympäristöistä

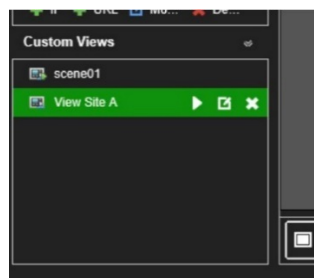


Ympäristön tallentaminen:



1. Siirry kohtaan **Videoseinä**.
2. Tallenna tämä asettelu ympäristöksi klikkaamalla **Tallenna / Tallenna nimellä** -painiketta.




3. Anna tallennettavan ympäristön nimi ja klikkaa **OK**.
Asettelu streameineen tallennetaan ympäristöksi:



Ympäristön toistaminen, nimeäminen uudelleen tai poistaminen:

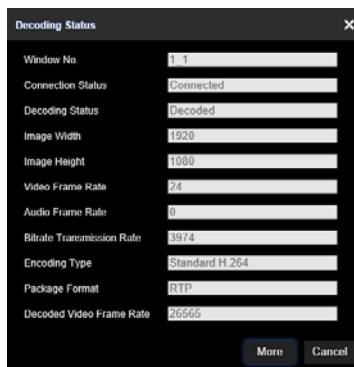
1. Siirry kohtaan **Videoseinä**.
2. Voit toistaa valmiiksi määritelyä ympäristöä klikkaamalla sitä koskevaa  toistopainiketta.
3. Voit nimetä valmiiksi määritellyn ympäristön uudelleen klikkaamalla sitä koskevaa  uudelleennimeämispainiketta ja antamalla uuden nimen.

4. Voit poistaa valmiiksi määritellyn ympäristön klikkaamalla sitä koskevaa  poistopainiketta.

Videoruudun dekodauksen hallinta

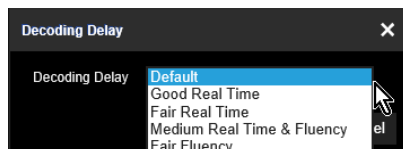
Klikkaa streamin ruutua hiiren kakkospainikkeella, niin näet käytettävissä olevat komennot. Näkyviin tulevat vaihtoehdot riippuvat valitusta laitteesta. Käytettävissä on seuraavat vaihtoehdot:

- **Lopeta dekodaus:** Aloita/lopetä dekodaus.
- **Näytä dekodauksen tila:** Näytä valitun streamin dekodauksitiedot.



Kun klikkaat **Lisää**, näkyviin tulee erillinen verkkosivu, josta näkyy kaikkien streamien dekodauksen tila.

- Laita streamin audio päälle/pois.
- **Dekodausviive:** Tämän toiminnon avulla voit priorisoida streamin laatua tai sujuvuutta. Valitse jokin vaihtoehto avattavasta luettelosta:



- **Ota älykkäät tiedot käyttöön:** Tämän toiminnon avulla voit näyttää IP-kameran VCA-tiedot streamissa.

Streamien kamerakierron määrittäminen ruudussa

Voit määrittää streamien kamerakierron monitorissa.

Kamerakierron määrittäminen:

1. Siirry kohtaan **Videoseinä**.
2. Valitse jokin monitorissa oleva ruutu (valitun ruudun ympärillä näkyy punainen suorakaide).
3. Klikkaa alueen nimeä laitepolussa ja valitse **Käynnistä automaattinen vaihto**.
4. Määritä vaihto aika.
5. Kaikkien alueen kameroiden kamerakierto alkaa.

6. Verkkosivulla olevan valitun videoruudun pieni kuvake kertoo, että monitorissa on käynnissä kamerakierto.

Kamerakierron todellinen tila ei näy verkkosivulla, mikä on tunnettu rajoitus.

Liite: Tuetut laitteet

Kamerat

Vanhat TruVision IP-kamerat (TVx-Mx2xx)
Series 1 PTZ- ja kiinteät kamerat
Series 2
Series 3
Series 4
Series 4 ruostumaton teräs

Series 5 (kiinteä ja PTZ)
Series 6
360 asteen kamerat (TVF)
Wedge-panoraamakamerat
Asuinrakennuksiin tarkoitetut kamerat (RS-xxxx)
Lämpökamerat

Enkooderit

TVE-400
TVE-800
TVE-1600
TVE-110

TVE-410
TVE-810
TVE-1610

Tallentimet

TVR 41 -sarja
TVR 42 -sarja
TVR 11 -sarja
TVR 12 -sarja
TVR 12 HD -sarja
TVR 15 HD -sarja
TVR 44 HD -sarja
TVR 45 HD -sarja

TVR 46 -sarja
TVN 10 -sarja
TVN 11 -sarja
TVN 21 -sarja
TVN 22 -sarja
TVN 70 -sarja
TVN 71 -sarja

