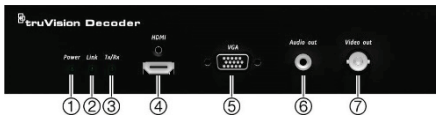


TVE-DEC12 IP Video Kod Çözücü

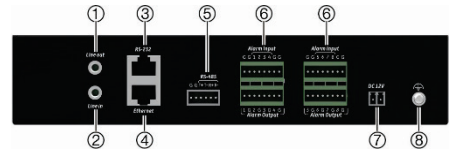
Hızlı Başlangıç Kılavuzu

Şekil 1: Ön panel



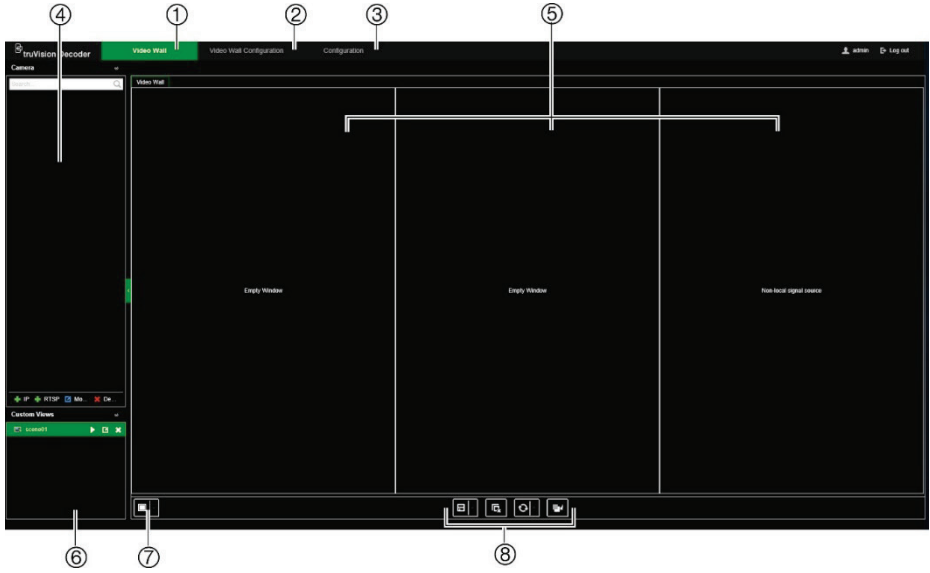
LED göstergesi	Açıklama
1. Güç	Güç LED'i
2. Bağlantı	Ağ bağlantısı LED'i
3. Tx/Rx	Veri aktarımı/alımı durum LED'i
4. HDMI	HDMI çıkışı
5. VGA	VGA çıkışı
6. Ses çıkışı	RCA Ses çıkışı
7. Video çıkışı	BNC kod çözme çıkışı





Şekil 2: Arka panel



Adı	Açıklama
1. Hat çıkışı	Ses çıkışı, 3,5 mm konektör.
2. Hat girişi	Ses girişi, 3,5 mm konektör.
3. RS-232	Örneğin bilgisayar gibi bir RS-232 cihazına bağlayın.
4. Ethernet	10M/100M/1000Mbps kendiliğinden ayarlanan UTP Ethernet portunu bir ağa bağlayın.
5. RS-485	RS-485 seri portuna bağlayın.
6. Alarm Girişi/Çıkışı	Geçerli değil.
7. DC 12V	Bir PSU aracılığıyla 12 V'luk bir güç kaynağı bağlayın.
8. GND	Topraklamaya bağlayın.

Şekil 3: Video Duvarı web sayfası



Adı	Açıklama
1. Video Duvarı web sayfası	Video duvarının nasıl görünmesini istediğinizi belirleyin. Hangi monitörde hangi cihazın görüntüleneceğini seçmenize izin verir. Cihazları, cihaz ağacından bir monitöre sürükleyip bırakın. Not: Video görüntüleri, kod çözücünün web sayfasında görünmez.
2. Video Duvarı Yapılandırma web sayfası	Monitörün çözünürlüğünü ve duvardaki yerleşimini (sıra ve sütun sayısı) tanımlayın.
3. Yapılandırma web sayfası	Kod çözücünün genel ayarlarını yapılandırın. Bkz. "Yapılandırma", sayfa 4.
4. Cihaz ağacı	IP adresleri veya URL'leri ile kod çözücüye bağlı olan cihazların listesi.
5. Monitörler	Kod çözücü, eş zamanlı olarak HDMI, VGA ve BNC monitörleriyle birlikte kullanılabilir. En fazla üç monitör kullanılabilir.
6. Manzara listesi	Gerektiğinde hızlı bir şekilde anımsanmaları için önceden tanımlanmış depolanan yerleşimlerin aktarımlarıyla birlikte bir listesini oluşturun.
7. Çoklu görüntü	İstenen çoklu görüntüyü seçin.
8. Kısa yol araç çubuğu	 Manzaraları kaydedin.  Tüm pencereleri silin.  Ekranı yenileyin.  Geri Gönder düğmesi, üst üste binen video döşemelerinin konumlarını değiştirmenize izin verir. Not: Geri Gönder işlevi bir sahne için kullanılamaz

Paketin içindekiler

TruVision TVE H.264 IP video kod çözücü, aşağıdaki öğelerle birlikte gönderilir:

- TVE-DEC12 kod çözücü
- Güç adaptörü
- Güç kablosu
- Hızlı başlangıç kılavuzu

Not: Hızlı Başlangıç Kılavuzu ve Kullanıcı kılavuzuna web sitelerimizden ulaşılabilir:

EMEA: <https://firesecurityproducts.com>

Avustralya/Yeni Zelanda:

<https://firesecurityproducts.com.au/>

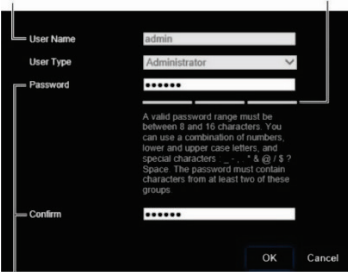
Yönetici şifresini etkinleştirme

Üniteyi ilk olarak çalıştırdığınızda *Etkinleştirme* penceresi görünür. Üniteye erişim sağlamadan önce yüksek güvenlikli bir yönetici şifresi tanımlamanız gerekir. Verilen varsayılan bir şifre mevcut değildir.

Ünite etkinleştirildiğinde ekranda bir mesaj görünecektir.

Şekil 4: Şifre etkinleştirme penceresi

Kullanıcı Adı:	Şifre güvenlik
Bu her zaman "admin"dir.	düzeyini
Bu, değiştirilemez.	gösteren çubuk.



Yeni yönetici şifresini girin ve onaylayın.

Güçlü bir şifre oluşturma ipuçları:

- Geçerli şifre aralığı 8 ila 16 karakter arasında olmalıdır. Sayılar, küçük ve büyük harfler ve şu özel karakterlerden oluşan bir kombinasyon kullanabilirsiniz: _ - , * & @ / \$? Boşluk. Şifre bu gruplardan en az ikisinden karakterler içermelidir.
- Şifre büyük ve küçük harfe duyarlıdır, bu nedenle büyük ve küçük harfleri birlikte kullanın.
- Şifrenin, 8 ve 16 karakter arasında olması gerekir.
- Kişisel bilgileri ya da yaygın sözcükleri bir şifre olarak kullanmayın.

Not: Yönetici şifrenizi unutursanız üniteyi yeni bir şifre ile yeniden etkinleştirmek için lütfen Teknik Destek ile iletişime geçin.

Ağ ayarları

IP adresini ve cihazın diğer parametrelerini bulup yapılandırmak için TruVision Device Manager'ı kullanın. Bu araç, ağ üzerindeki her yerde, hatta farklı alt ağlarda bile "otomatik bulma" özelliğini destekleyen TruVision cihazlarını otomatik olarak tanır.

TruVision Device Manager'ı kullanmak için:

1. Aracı, web sitemizden indirin.
2. Aracı açmak için kısayol simgesine çift tıklayın. Bulma işlevini başlatmak için **Device Manager** ögesine tıklayın. Ağınızda bulunan TruVision cihazlarının listesi görünür.

Not: TruVision Device Manager, yalnızca aynı LAN üzerinde bulunan cihazları algılayabilir. Araç, bir VLAN üzerinde bulunan cihazları algılayamaz.

3. Cihaz ayarlarını gerektiği şekilde değiştirin. Tamamlandığında sağ üst köşedeki X ögesine tıklayın.

Başlamadan önce

Tarayıcıya erişim öncesinde, kod çözücünün ağ ayarlarını yapılandırmanız gerekir. Kod çözücüyü LAN'a bağlayın ve bilgisayarı kod çözücüyü bağladığınız aynı LAN'a bağlayın.

Kod çözücünün fabrika varsayılan kullanıcı adı *admin*'dir. Kod çözücünün fabrika varsayılan IP adresi 192.168.1.70'tir.

Web tarayıcısına erişim

Ekran görüntüsü menüleri, İngilizce ve diğer 10 dilde mevcuttur.

Web tarayıcısına erişmek için:

1. Web tarayıcısını açın ve dilinizi seçin.
2. Kod çözücünün IP adresini girin (örneğin, <http://192.168.1.70>). Bilgisayar üzerindeki **Enter** tuşuna basın. Sistem, oturum açma penceresini görüntüler.
3. Sistemde oturum açmak için kullanıcı adını (varsayılan: *admin*) ve şifreyi girin. Varsayılan olarak kod çözücünün ana sayfası olan **Video Wall** (Video Duvarı) görüntülenir (bkz. Şekil 3).

Yapılandırma

Kod çözücünün genel ayarlarını yapılandırmak için oturum açıp Yapılandırma menüsüne gidin. Dört farklı dalı vardır:

Sistem

Sistem ayarları

Sistem Bilgileri: Kod çözücünün sürümünün görüntüleri.

RS-232: RS-232 iletişim portu parametreleri.

RS-485: RS-485 iletişim portu parametreleri.

Bakım

Kod çözücüyü yeniden başlatın

Kod çözücüyü geri yükleyin

Dosyaları içe ve dışa aktarın

Sistem işletme kodunu yükseltin

Kullanıcı Yönetimi

Ekstra kullanıcılar oluşturun ve kullanıcı hakları atayın.

Ağ

IP adresi, DDNS ve HTTPS ayarları gibi ağ parametrelerini yapılandırın.

Kod Çözme Yapılandırması

Aktarım yapılandırması: Kod çözücünün ana aktarım ve alt aktarım arasında geçiş yapabilmesi için kod çözücüyü kurun.

Şeffaf Kanal: Kodlayıcı ve kod çözücü arasındaki veri aktarımının nasıl yapılacağını belirleyin.

Eş Zamanlı Çıkış Ayarları: Kod çözücünün tüm video çıkışlarını senkronize edin.

Görüntü Seçenekleri: Kod çözme işlemi durduğunda monitör ekranında nelerin görüneceğini tanımlayın.

Güvenlik Kontrolü

SSH, HTTPS, ağ bulma ve web sayfası zaman aşımını etkinleştirin/devre dışı bırakın.

Teknik Özellikler

Güç kaynağı	12 VDC
Tüketim	Maks. 15W
Çalışma sıcaklığı	-10 ila +55°C (14 ila 131°F)
Çalışma nemi	%10 ila %90
Boyutlar (G x D x Y)	220 x 180 x 45 mm (8,66 x 7,09 x 1,77 in.)
Ağırlık	1,12 kg (2,47 lbs.)

Yasal bilgiler

Telif Hakkı

© 2022 Carrier. Tüm hakları saklıdır. Teknik özellikler, önceden haber verilmeksizin değiştirilebilir.

Ticari markalar
ve patentler

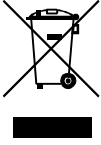
TruVision adları ve logoları,
Carrier'ın parçası olan Aritech'in
ürün markasıdır. İşbu belgede
kullanılan diğer ticari adlar, ilgili
ürünlerin üreticilerinin veya
satıcılarının ticari markaları ya da
tescilli ticari markaları olabilir.

Sertifikasyon



Avrupa Birliği
direktifleri

Bu ürün ve varsa tedarik edilen
aksesuarların çoğu "CE" ile
işaretlenmiştir ve bu nedenle EMC
Direktifi 2014/30/EU, RoHS
Direktifi 2011/65/EU altında
listelenen ilgili harmonize Avrupa
standartları ile uyumludur.



2012/19/EU (WEEE direktifi):
Üzerlerinde bu sembol bulunan
ürünler, Avrupa Birliği ülkelerinde
sınıflandırılmamış kentsel atık
olarak imha edilemez. Uygun geri
dönüşüm için, eşdeğer yeni bir
ekipman satın aldığınız zaman bu
ürünü yerel tedarikçinize iade edin
veya belirlenen toplama
noktalarına bırakın. Daha fazla bilgi
için bkz.: www.recyclethis.info.

Ürün uyarıları ve
feragatler

**BU ÜRÜNLER, NİTELİKLİ
UZMANLARA SATILMAK VE
NİTELİKLİ UZMANLAR
TARAFINDAN MONTE EDİLMEK
ÜZERE TASARLANMIŞTIR.
CARRIER FIRE & SECURITY,
HERHANGİ BİR "YETKİLİ BAYI"
VEYA "YETKİLİ SATICI" DA
DAHİL OLMAK ÜZERE
ÜRÜNLERİNİ SATIN ALAN
KİŞİLERİN YA DA
KURULUŞLARIN YANGIN VE
GÜVENLİKLE İLGİLİ ÜRÜNLERİ
DOĞRU ŞEKİLDE MONTE
ETMEK İÇİN GEREKLİ EĞİTİME
VEYA DENEYİME SAHİP
OLDUĞU KONUSUNDA
HERHANGİ BİR GARANTİ
VEREMEZ.**

Garanti feragatleri ve ürün
güvenliği bilgileri hakkında daha
fazla bilgi için lütfen
[www.firesecurityproducts.com/
policy/product-warning/](http://www.firesecurityproducts.com/policy/product-warning/) adresini
ziyaret edin veya aşağıdaki kodu
taratın:



İletişim bilgileri

EMEA:
<https://firesecurityproducts.com>
Avustralya/Yeni Zelanda:
<https://firesecurityproducts.com.au/>

Ürün
dokümantasyon
u

Ürün belgelerinin elektronik
sürümüne erişmek için lütfen
aşağıdaki web bağlantısını
kullanın. Kılavuzlar birkaç dilde
mevcuttur.



