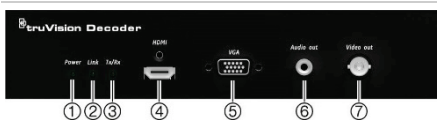


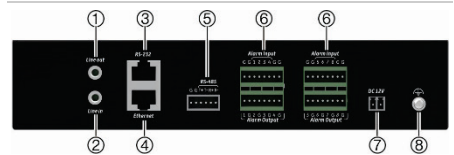
# Guia rápido do descodificador de vídeo TVE-DEC12 IP

Figura 1: Painel frontal



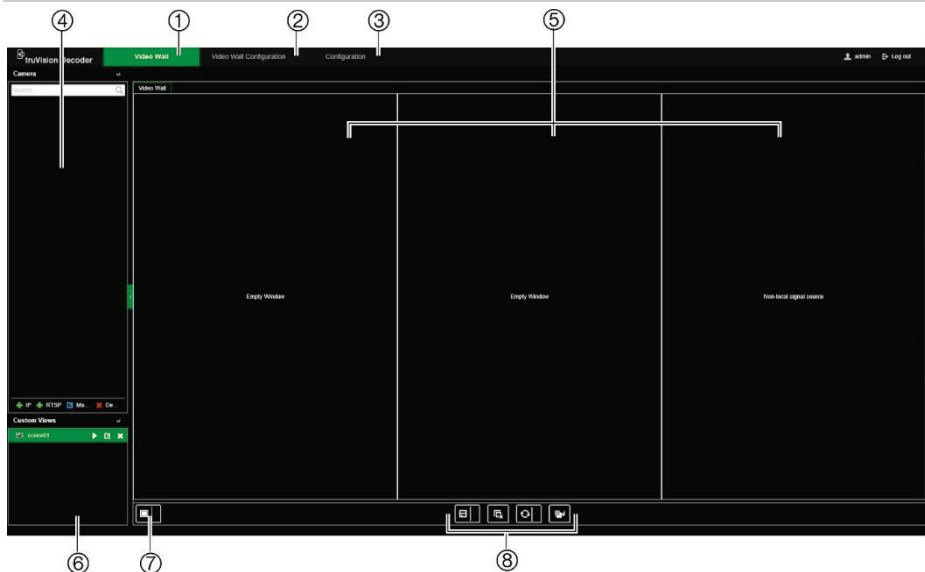
Indicador LED	Descrição
1. Alimentação	LED de alimentação
2. Ligação	LED de ligação de rede
3. Tx/Rx	LED de estado de transmissão/receção de dados
4. HDMI	Saída HDMI
5. VGA	Saída VGA
6. Saída de áudio	Saída de áudio RCA
7. Saída de vídeo	Saída de descodificação BNC




Figura 2: Painel traseiro




Nome	Descrição
1. Saída de linha	Saída de áudio, conector de 3,5 mm.
2. Entrada de linha	Entrada de áudio, conector de 3,5 mm.
3. RS-232	Ligar a um dispositivo RS-232, como um computador.
4. Ethernet	Ligar a porta Ethernet UTP 10 M/100 M/1000 Mbps autoadaptável a uma rede.
5. RS-485	Ligar a uma porta série RS-485.
6. Entrada/saída de alarme	Não aplicável.
7. CC 12 V	Ligar uma fonte de alimentação de 12 V através de uma PSU.
8. TERRA	Ligar à terra.

Figura 3: Página Web do Video Wall



Nome	Descrição
1. Página Web do Video Wall	Configure como pretende que seja exibido o “video wall”. Permite-lhe selecionar qual o dispositivo exibido e em que monitor. Arraste e cole dispositivos da árvore de dispositivos num monitor. <b>Nota:</b> As imagens de vídeo não podem ser vistas na página Web do descodificador.
2. Página Web de configuração do Video Wall	Defina a resolução do monitor e a disposição (número de linhas e colunas) na parede.
3. Página Web de configuração	Configure as definições gerais do descodificador. Consulte “Configuração” na página 4.
4. Árvore de dispositivos	Lista de dispositivos ligados ao descodificador pelo respetivo endereço IP ou URL.
5. Monitores	O descodificador pode ser usado com monitores HDMI, VGA e BNC em simultâneo. Podem ser usados até três monitores.
6. Lista de cenas	Crie uma lista de disposições predefinidas guardadas com os respetivos streams, para que possam ser rapidamente recuperadas quando for necessário.
7. Ecrã dividido	Selecione o formato pretendido de visualização em ecrã dividido.
8. Barra de ferramentas de atalhos	 Guardar as cenas.  Eliminar todas as janelas.  Atualizar o ecrã.

Nome	Descrição
	O botão <i>Enviar para trás</i> permite-lhe alternar as posições dos mosaicos de vídeo sobrepostos.

## Conteúdo da embalagem

O decodificador de vídeo TruVision TVE H.264 IP é fornecido com os seguintes itens:

- Decodificador TVE-DEC12
- Adaptador de corrente
- Cabo de alimentação
- Guia rápido

**Nota:** O Guia rápido e o Manual do utilizador estão disponíveis nos nossos sites:

EMEA: <https://firesecurityproducts.com>

Austrália/Nova Zelândia:

<https://firesecurityproducts.com.au>

## Ativar a password de Admin

Ao iniciar a unidade pela primeira vez, aparece a janela *Ativação*. Antes de aceder à unidade, terá de definir uma password de admin de alta segurança. Não está predefinida nenhuma password.

Surgir-lhe-á uma mensagem no ecrã quando a unidade tiver sido ativada.

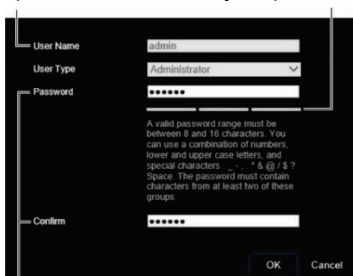
### Figura 4: Janela de ativação da password

Nome de utilizador:

É sempre “admin”.

Não pode ser alterado.

A barra mostrando a força da password.



Introduza a nova password de admin e confirme-a.

## Sugestões sobre como criar uma password forte:

- Uma password válida deve conter entre 8 e 16 caracteres. É possível utilizar uma combinação de números, letras minúsculas e maiúsculas e caracteres especiais: \_ - , \* & @ / \$ ? Espaço. A password deve conter caracteres de pelo menos dois destes grupos.
- A password diferencia maiúsculas de minúsculas, pelo que deve utilizar ambas.
- A password deve ter entre 8 e 16 caracteres.
- Não utilize informações pessoais ou palavras comuns como password.

**Nota:** Caso se esqueça da password de admin, contacte a assistência técnica para reativar a unidade com uma nova password.

## Definições de rede

Utilize o TruVision Device Manager para localizar e configurar o endereço IP e outros parâmetros do dispositivo. Esta ferramenta identifica automaticamente os dispositivos TruVision que suportam a “localização automática” em qualquer parte da rede, mesmo em diferentes subredes.

### Para utilizar o TruVision Device Manager:

1. Faça o download da ferramenta do nosso site.
2. Faça duplo clique no ícone de atalho para abrir a ferramenta. Clique em **Device Manager** para iniciar o processo de localização. É apresentada a lista de dispositivos TruVision localizados na rede.

**Nota:** O TruVision Device Manager só consegue detetar dispositivos presentes na mesma LAN. A ferramenta não deteta dispositivos colocados numa VLAN.

3. Altere as definições do dispositivo conforme necessário. Clique no **X** no canto superior direito quando concluída.

## Antes de começar

Antes de aceder ao browser, terá de configurar as definições de rede do descodificador. Ligue o descodificador à LAN e ligue um computador à mesma LAN que o descodificador.

O nome de utilizador predefinido de fábrica do descodificador é *admin*. O endereço IP predefinido de fábrica do descodificador é 192.168.1.70.

## Aceder ao browser Web

Os menus de apresentação no ecrã estão disponíveis em inglês e em 10 outros idiomas.

### Para aceder ao browser Web:

1. Abra o browser Web e selecione o seu idioma.
2. Introduza o endereço IP do descodificador (por exemplo, <http://192.168.1.70>). Prima a tecla **Enter** no computador. O sistema apresenta a janela de início de sessão.
3. Introduza o nome de utilizador (predefinição: *admin*) e a password para iniciar sessão no sistema. Aparece a página principal do descodificador, que é **Video Wall** por predefinição (consulte Figura 3).

## Configuração

Inicie sessão e vá ao menu Configuração para configurar as definições gerais do descodificador. Possui quatro ramificações:

### Sistema

#### Definições do sistema

Informações do sistema: Apresenta a versão do descodificador.

RS-232: Parâmetros da porta de comunicação RS-232.

RS-485: Parâmetros da porta de comunicação RS-485.

#### Manutenção

Reiniciar o descodificador

Restaurar o descodificador

Importar e exportar ficheiros

Atualizar o firmware do sistema

#### Gestão de utilizadores

Crie utilizadores extra e atribua direitos de utilizador.

### Rede

Configure os parâmetros de rede, como as definições de endereço IP, DDNS e HTTPS.

### Configuração da descodificação

Configuração de stream: Configure de modo a que o descodificador possa alternar automaticamente entre o stream principal e o stream secundário.

Canal transparente: Defina como transferir dados entre o codificador e o descodificador.

Definições de saída sincronizada: Sincronize todas as saídas de vídeo do descodificador.

Opções do visor: Defina o que aparece no ecrã do monitor quando a descodificação para.

### Controlo de segurança

Ativar/desativar o SSH, HTTPS, a localização de rede e o tempo limite da página Web.

## Especificações

Fonte de alimentação	12 V CC
Consumo	Máx. 15 W
Temperatura de serviço	-10 a +55°C (14 a 131°F)
Humidade de funcionamento	10% a 90%
Dimensões (L x P x A)	220 x 180 x 45 mm (8,66 x 7,09 x 1,77 pol.)
Peso	1,12 kg (2,47 lbs.)

## Informações legais

Direitos de autor © 2022 Carrier. Todos os direitos reservados. Especificações sujeitas a alterações sem aviso prévio

Marcas comerciais e patentes Os nomes e logótipos TruVision são marcas de produtos da Aritech, parte da Carrier. Outros nomes comerciais utilizados neste documento podem ser marcas comerciais ou marcas comerciais registadas dos fabricantes ou fornecedores dos respetivos produtos.

Certificação



Diretivas da União Europeia Este produto e, se aplicável, os acessórios fornecidos, ostentam a marcação "CE", cumprindo deste modo as normas europeias harmonizadas aplicáveis ao abrigo da diretiva CEM 2014/30/UE, a diretiva RoHS 2011/65/UE.



Advertências e isenções de responsabilidade relativamente aos produtos

2012/19/UE (diretiva REEE): os produtos marcados com este símbolo não podem ser eliminados como resíduos urbanos indiferenciados na União Europeia. Para uma reciclagem adequada, devolva este produto ao seu fornecedor local ao adquirir um equipamento novo equivalente ou elimine o equipamento nos pontos de recolha designados. Para obter mais informações, consulte [www.recyclethis.info](http://www.recyclethis.info).

ESTES PRODUTOS DESTINAM-SE A SER VENDIDOS A E A SER INSTALADOS POR PROFISSIONAIS QUALIFICADOS. A CARRIER FIRE & SECURITY NÃO PODE APRESENTAR QUALQUER GARANTIA DE QUE QUALQUER PESSOA OU ENTIDADE QUE COMPRE OS SEUS PRODUTOS, INCLUINDO QUALQUER "DISTRIBUIDOR AUTORIZADO" OU "REVENDEDOR AUTORIZADO", TEM FORMAÇÃO OU EXPERIÊNCIA ADEQUADA PARA INSTALAR CORRETAMENTE PRODUTOS RELACIONADOS COM INCÊNDIOS E SEGURANÇA.

Para mais informações sobre isenções de garantia e informações de segurança do produto, visite [www.firesecurityproducts.com/policy/product-warning/](http://www.firesecurityproducts.com/policy/product-warning/) ou efetue a leitura do seguinte código:



Informações de contacto

EMEA:  
<https://firesecurityproducts.com>  
Austrália/Nova Zelândia:  
<https://firesecurityproducts.com.au/>

---

Documentação  
do produto

Consulte o seguinte link da Web  
para recuperar a versão eletrônica  
da documentação do produto. Os  
manuais estão disponíveis em  
vários idiomas.



