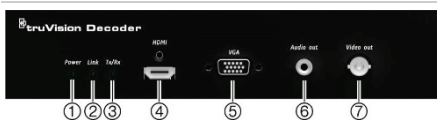


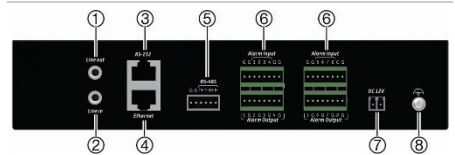
Skrócona instrukcja obsługi dekodera wideo IP TVE-DEC12

Rys. 1: Panel przedni



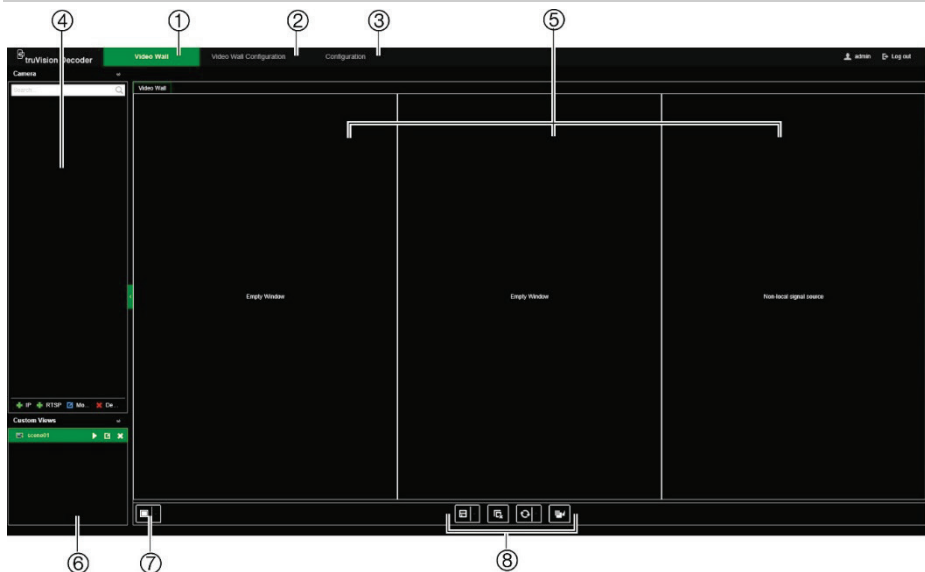
Wskaźnikowa dioda LED	Opis
1. Power	Dioda LED zasilania
2. Link	Dioda LED połączenia sieciowego
3. Tx/Rx	Dioda LED stanu nadawania/odbioru
4. HDMI	Wyjście HDMI
5. VGA	Wyjście VGA
6. Audio out	Wyjście audio RCA
7. Video out	Wyjście dekodowania BNC




Rys. 2: Panel tylny




Nazwa	Opis
1. Line out	Wyjście audio, złącze 3,5 mm.
2. Line in	Wejście audio, złącze 3,5 mm.
3. RS-232	Można podłączyć urządzenie RS-232, jak np. komputer.
4. Ethernet	Gniazdo do podłączenia kabla sieciowego sieci Ethernet 10/100/1000 Mb/s z automatyczną negocjacją prędkości transmisji.
5. RS-485	Gniazdo do podłączenia portu szeregowego RS-485.
6. Wejście/wyjście alarmowe	Nie dotyczy.
7. DC 12 V	Podłączenie zasilania 12 V prądu stałego z zasilacza.
8. GND	Podłącz do uziemienia.

Rys. 3: Strona internetowa ściany ekranów wideo



Nazwa	Opis
1. Strona internetowa ściany ekranów wideo	Skonfiguruj wygląd ściany ekranów wideo. Umożliwia wskazanie, które urządzenie jest wyświetlane na którym monitorze. Przeciągnij i upuść urządzenia z drzewa urządzeń na monitor. Uwaga: obrazy wideo nie są widoczne na stronie internetowej dekodera.
2. Strona internetowa konfiguracji ściany ekranów wideo	Zdefiniuj rozdzielczość i układ monitorów (liczbę rzędy i kolumn) na ścianie ekranów.
3. Strona internetowa konfiguracji	Skonfiguruj ogólne ustawienia dekodera. Patrz „Konfiguracja” na stronie 4.
4. Drzewo urządzeń	Lista urządzeń podłączonych do dekodera po adresach IP lub URL.
5. Monitory	Dekoder może być jednocześnie używany z monitorami HDMI, VGA i BNC. Można używać do trzech monitorów.
6. Lista scen	Utwórz listę predefiniowanych układów wraz z ich strumieniami, aby w razie potrzeby można było je szybko wywołać.
7. Widok z wielu kamer	Wybierz odpowiedni układ widoku z wielu kamer.
8. Pasek narzędzi do skrótów	 Zapisz sceny.  Usuń wszystkie okna.  Odśwież ekran.

Nazwa	Opis
	Przycisk <i>Przesuń na spód</i> umożliwia przełączanie pozycji nakładających się okienek wideo.
	Uwaga: Funkcja <i>Przesuń na spód</i> nie jest dostępna dla sceny

Zawartość opakowania

Dekoder wideo IP TruVision TVE H.264 jest dostarczany z następującymi elementami:

- Dekoder TVE-DEC12
- Zasilacz
- Kabel zasilania
- Skrócona instrukcja obsługi

Uwaga: skrócona instrukcja obsługi i instrukcja obsługi są dostępne na naszych stronach internetowych:

EMEA: <https://firesecurityproducts.com>

Australia / Nowa Zelandia:

<https://firesecurityproducts.com.au/>

Aktywacja hasła administratora

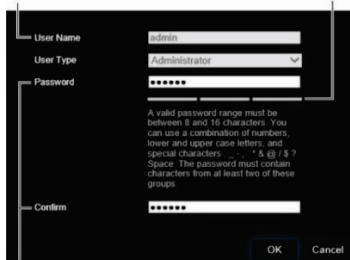
Przy pierwszym uruchomieniu urządzenia pojawi się okno *Aktywacja*. Aby móc dalej używać urządzenia, należy zdefiniować takie hasło administratora, które zapewni silną ochronę. Nie ma domyślnego hasła.

Po aktywacji urządzenia na ekranie pojawi się odpowiedni komunikat.

Rys. 4: Okno aktywacji hasła

Nazwa użytkownika: zawsze ma wartość „admin”. Nie można jej zmienić.

Pasek przedstawiający siłę hasła.



Wprowadź nowe hasło administratora i potwierdź go.

Wskazówki dotyczące tworzenia silnego hasła:

- Prawidłowe hasło musi mieć od 8 do 16 znaków. Możesz użyć dowolnej kombinacji cyfr, małych i dużych liter oraz znaków specjalnych: _ - , * & @ / \$? Spacja. Hasło musi zawierać znaki z co najmniej dwóch spośród tych grup.
- W hasle jest rozróżniana wielkość liter, więc użyj i dużych, i małych liter.
- Hasło musi zawierać od 8 do 16 znaków.
- Nie wpisuj w hasle danych osobowych ani popularnych słów.

Uwaga: jeśli zapomnisz hasła administratora, skontaktuj się z pomocą techniczną i poproś o reaktywację urządzenia za pomocą nowego hasła.

Ustawienia sieciowe

Użyj programu TruVision Device Manager do konfigurowania adresu IP i innych

parametrów urządzenia. Program ten automatycznie identyfikuje urządzenia TruVision z obsługą funkcji „automatycznego wykrywania” znajdujące się w dowolnym miejscu w sieci, nawet w różnych podsięciach.

Aby użyć narzędzia TruVision Device Manager:

1. Pobierz program z naszej witryny internetowej.
2. Kliknij dwukrotnie ikonę skrótu, aby otworzyć program. Kliknij narzędzie **Device Manager**, aby rozpocząć proces wykrywania urządzeń. Zostanie wyświetlona lista dostępnych w sieci urządzeń TruVision.

Uwaga: narzędzie TruVision Device Manager wykryje tylko te urządzenia, które znajdują się w tej samej sieci LAN. Narzędzie nie wykrywa urządzeń podłączonych od sieci VLAN.

3. W razie potrzeby zmień ustawienia urządzenia. Po zakończeniu kliknij przycisk **X** w *prawym górnym rogu*.

Przed rozpoczęciem

Przed otwarciem przeglądarki należy skonfigurować ustawienia sieciowe dekodera. Podłącz komputer i dekodery do tej samej sieci LAN.

Domyślna nazwa użytkownika dekodera to „*admin*”, Domyślny adres IP dekodera to 192.168.1.70.

Dostęp do przeglądarki internetowej

Menu ekranowe są dostępne w języku angielskim i 10 innych językach.

Aby uzyskać dostęp do przeglądarki internetowej:

1. Otwórz przeglądarkę internetową i wybierz język.
2. Wpisz adres IP dekodera (na przykład <http://192.168.1.70>). Naciśnij klawisz **Enter** na klawiaturze komputera. System wyświetli okno logowania.
3. Wprowadź nazwę użytkownika (domyślne: **admin**) i hasło. Zostanie wyświetlona główna strona dekodera. Domyślnie jest strona **Video Wall** (Ściana ekranów wideo; patrz Rys. 3).

Konfiguracja

Aby skonfigurować ogólne ustawienia dekodera, zaloguj się do niego i przejdź do menu Konfiguracja. Ma ono cztery gałęzie:

System

Ustawienia systemu

Informacje o systemie: wyświetla wersję dekodera.

RS-232: parametry portu komunikacyjnego RS-232.

RS-485: parametry portu komunikacyjnego RS-485.

Konserwacja

Ponowne uruchomienie dekodera.

Przywrócenie ustawienia dekodera.

Importowanie oraz eksportowanie plików.

Aktualizacja firmware systemu.

Zarządzanie użytkownikami

Tworzenie dodatkowych użytkowników i nadawanie im uprawnień dostępu.

Sieć

Konfiguracja parametrów sieci, takich jak adres IP, ustawienia DDNS i HTTPS.

Konfiguracja dekodowania

Konfiguracja strumienia: ustaw dekoder tak, aby mógł się automatycznie przełączać między strumieniem głównym i dodatkowym.

Kanał przezroczysty: definiuje parametry transmisji danych pomiędzy koderem i dekoderem.

Ustawienia wyjścia synchronicznego: synchronizuje wszystkie wyjścia wideo dekodera.

Opcje wyświetlania: określ, co ma pojawiać się na monitorach po zakończeniu dekodowania.

Kontrola bezpieczeństwa

Włącz lub wyłącz SSH, HTTPS, wykrywanie sieci i limity czasu otwartej strony internetowej.

Dane techniczne

Zasilacz	12 VDC
Zużycie energii	maks. 15 W
Temperatura pracy	Od -10 do +55°C
Wilgotność robocza	Od 10% do 90%
Wymiary (sz. × gł. × wys.)	220 × 180 × 45 mm (8,66 × 7,09 × 1,77 cala)
Masa	1,12 kg (2,47 funta)

Informacje prawne

Copyright	© 2022 Carrier. Wszelkie prawa zastrzeżone. Specyfikacje mogą ulec zmianie bez wcześniejszego powiadomienia
Znaki towarowe i patenty	Nazwy i logo TruVision są markami produktów firmy Aritech stanowiącej część spółki Carrier. Pozostałe znaki towarowe użyte w niniejszym dokumencie mogą być znakami towarowymi lub zastrzeżonymi znakami towarowymi ich producentów lub ich sprzedawców.

Certyfikaty



Dyrektywy Unii Europejskiej

Ten produkt i — jeśli dotyczy — dostarczone akcesoria, są oznaczone znakiem „CE”, a zatem zgodne z obowiązującymi zharmonizowanymi normami europejskimi wymienionymi w dyrektywie EMC 2014/30/EU, dyrektywie RoHS 2011/65/EU.



2012/19/EU (dyrektywa WEEE): na obszarze Unii Europejskiej produktów oznaczonych tym znakiem nie wolno utylizować wraz z odpadami miejskimi. W celu zapewnienia właściwej utylizacji należy zwrócić ten produkt do lokalnego dostawcy przy zakupie ekwiwalentnego, nowego urządzenia albo dostarczyć go do wyznaczonego punktu zbiórki. Aby uzyskać więcej informacji, zobacz: www.recyclethis.info.

Ostrzeżenia i zastrzeżenia

TEN PRODUKT JEST PRZEZNACZONY DO SPRZEDAŻY I MONTAŻU PRZEZ WYKWALIFIKOWANYCH SPECJALISTÓW. CARRIER FIRE & SECURITY NIE UDZIELA ŻADNEJ GWARANCJI, ŻE ŻADNA OSOBA ANI ŻADEN PODMIOT NABYWAJĄCY JEJ PRODUKTY, W TYM „AUTORYZOWANI SPRZEDAWCY” ANI „AUTORYZOWANI DEALERZY”, SĄ PRAWIDŁOWO PRZESZKOLENI LUB DOŚWIADCZENI TAK, BY MOGLI PRAWIDŁOWO ZAMONTOWAĆ PRODUKTY ZABEZPIECZAJĄCE. Więcej informacji o zastrzeżeniach dotyczących gwarancji oraz bezpieczeństwa produktów można przeczytać na stronie <https://firesecurityproducts.com/policy/product-warning/> lub po zeskanowaniu następującego kodu:



Informacje
kontaktowe

EMEA:
<https://firesecurityproducts.com>
Australia / Nowa Zelandia:
<https://firesecurityproducts.com.au/>

Dokumentacja
produktu

Elektroniczną wersję dokumentacji
produktu można pobrać
korzystając z poniższego łącza
internetowego. Instrukcje są
dostępne w kilku językach.



