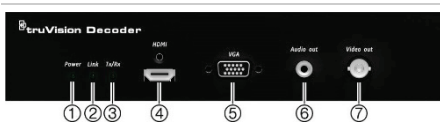


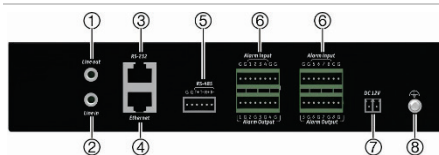
# Guida di avvio rapido decoder Video IP TVE-DEC12

Figura 1: Pannello anteriore



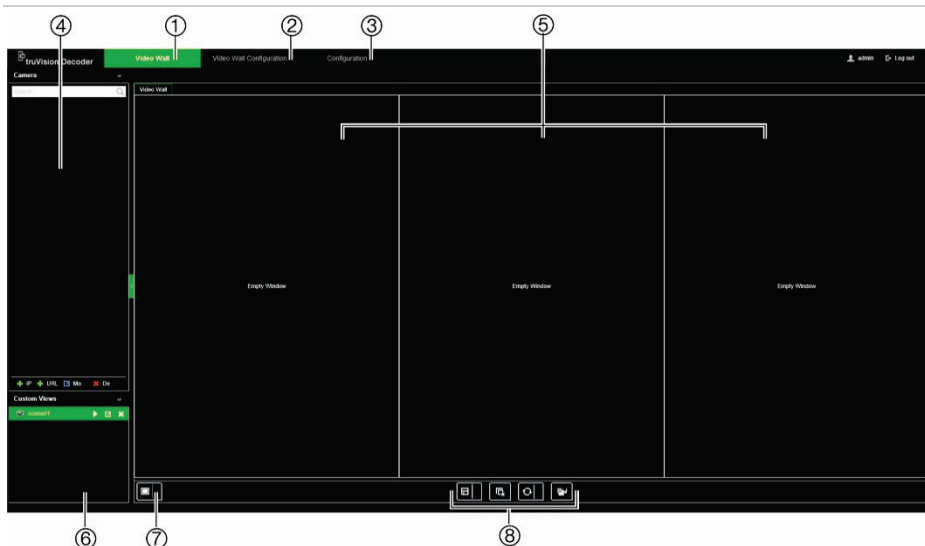
Indicatori LED	Descrizione
1. Alimentazione	LED di alimentazione
2. Link	LED connessione di rete
3. TX/RX	LED stato trasmissione/ ricezione dati
4. HDMI	Uscita HDMI
5. VGA	Uscita VGA
6. Uscita audio	Uscita audio RCA
7. Uscita video	Uscita BNC di decodifica





Figura 2: Pannello posteriore



Nome	Descrizione
1. Uscita linea	Uscita audio, connettore da 3,5 mm.
2. Ingresso linea	Ingresso audio, connettore da 3,5 mm.
3. RS-232	Consente di collegare un dispositivo RS-232, ad esempio un computer.
4. Ethernet	Consente di collegare la porta Ethernet UTP 10M/100M/1000Mbps autoadattabile ad una rete.
5. RS-485	Consente di collegare una porta seriale RS-485.
6. Ingresso/uscita allarme	Non applicabile.
7. CC 12 V	Consente di collegare l'alimentazione a 12 V tramite un PSU (alimentatore).
8. GND	Connessione di terra.

Figura 3: Pagina Web Video Wall



Nome	Descrizione
1. Pagina Web Video Wall	Impostare la modalità di visualizzazione predefinita per il video wall. Consente di selezionare quale dispositivo visualizzare su quale monitor. Trascinare e rilasciare i dispositivi dalla struttura ad albero dei dispositivi a un monitor. <b>Nota:</b> le immagini video non possono essere viste sulla pagina Web del decoder.
2. Pagina Web di configurazione Video Wall	Definire la risoluzione e il layout del monitor (numero di righe e colonne) sul muro.
3. Pagina Web di configurazione	Consente di configurare le impostazioni generali del decoder. Vedere "Configurazione" a pagina 4.
4. Struttura ad albero dei dispositivi	Elenco dei dispositivi collegati al decoder tramite il loro indirizzo IP o URL.
5. Monitor	Il decoder può essere utilizzato simultaneamente con i monitor HDMI, VGA e BNC. È possibile usare fino a tre monitor.
6. Elenco delle scene	Creare un elenco di layout predefiniti memorizzati con i relativi flussi in modo che possano essere richiamati rapidamente quando necessario.
7. Vista multipla	Consente di selezionare la vista multipla desiderata.
8. Barra degli strumenti di scelta rapida	 Salva le scene.  Arresta la decodifica per tutti i flussi.  Aggiorna lo schermo.  Il pulsante <i>Manda indietro</i> consente di scambiare le posizioni dei riquadri video sovrapposti.

## Contenuto della confezione

Il decoder video IP TruVision TVE H.264 viene fornito con i seguenti elementi:

- decoder TVE-DEC12
- adattatore alimentazione
- cavo di alimentazione
- guida avvio rapido

**Nota:** la guida rapida all'installazione e il manuale per l'utente sono disponibili sul nostro sito web.

EMEA: <https://firesecurityproducts.com>

Australia/Nuova Zelanda:

<https://firesecurityproducts.com.au/>

## Attivazione della password amministratore

Al primo avvio dell'unità, viene visualizzata la finestra *Attivazione*. Prima di poter accedere all'unità, è necessario definire una password amministratore con un livello di sicurezza elevato. Non viene fornita alcuna password predefinita.

Una volta attivata l'unità, viene visualizzato un messaggio sullo schermo.

### Figura 4: Finestra di attivazione password

Nome utente: è sempre "amministratore". L'impostazione non può essere modificata.

Barra che mostra la complessità della password.

User Name: admin

User Type: Administrator

Password: [Strength indicator]

Confirm: [Strength indicator]

A valid password range must be between 8 and 16 characters. You can use a combination of numbers, lower and upper case letters, and special characters: ~ ! @ # \$ % Space. The password must contain characters from at least two of these groups.

OK Cancel

Immettere la nuova password amministratore e confermarla.

## Suggerimenti per la creazione di una password complessa:

- l'intervallo valido di caratteri per la password deve essere tra 8 e 16. È possibile utilizzare combinazioni di numeri, lettere maiuscole e minuscole e caratteri: \_ - , \* & @ / \$ ? Spazio. La password deve contenere caratteri di almeno due di questi gruppi.
- La password applica la distinzione tra maiuscole e minuscole, pertanto si consiglia di utilizzare una combinazione di lettere maiuscole e minuscole.
- La password deve contenere da 8 a 16 caratteri.
- Non utilizzare informazioni personali o parole comuni come password.

**Nota:** se si dimentica la password amministratore, contattare l'Assistenza tecnica per riattivare l'unità con una nuova password.

## Impostazioni di rete

Utilizzare TruVision Device Manager per trovare e configurare l'indirizzo IP e altri parametri del dispositivo. Lo strumento identifica automaticamente i dispositivi TruVision che supportano il "rilevamento automatico" ovunque nella rete, anche in sottoreti diverse.

### Utilizzo di TruVision Device Manager:

1. Scaricare lo strumento dal nostro sito Web.
2. Fare doppio clic sull'icona del collegamento rapido per aprire lo strumento. Fare clic su **Device Manager** per avviare il processo di rilevamento. Viene visualizzato l'elenco dei dispositivi TruVision individuati nella rete.

**Nota:** TruVision Device Manager è in grado di rilevare solo i dispositivi che si trovano sulla stessa LAN. Lo strumento

non è in grado di rilevare i dispositivi che si trovano su una VLAN.

3. Modificare le impostazioni dei dispositivi secondo necessità. Al termine dell'operazione, fare clic sulla **X** nell'angolo in alto a destra.

## Prima di iniziare

Prima di accedere al browser, è necessario configurare le impostazioni di rete del decoder. Collegare il decoder ed un computer alla stessa LAN.

Il nome utente predefinito di fabbrica del decoder è *admin*. L'indirizzo IP predefinito di fabbrica del decoder è 192.168.1.70.

## Accesso al browser Web

I menu su schermo sono disponibili in inglese e in altre 10 lingue.

### Accesso al browser Web:

1. Aprire il browser web e selezionare la propria lingua.
2. Immettere l'indirizzo IP dell'encoder (ad esempio, <http://192.168.1.70>). Premere il tasto **Invio** sul computer e viene visualizzata la finestra di accesso.
3. Immettere il nome utente (predefinito: *admin*) e la password, quindi accedere al sistema. Viene visualizzata la pagina principale del decoder, che è **Video Wall** di default (vedi Figura 3).

## Configurazione

Accedere e passare al menu di configurazione per configurare le impostazioni generali del decoder. Ha quattro rami:

### Sistema

Impostazioni di sistema

Informazioni di sistema: visualizza la versione del decoder.

Impostazioni ora.

RS-232: parametri della porta di comunicazione RS-232.

RS-485: parametri della porta di comunicazione RS-485.

### Manutenzione

Riavviare il decoder.

Ripristinare il decoder.

Importazione ed esportazione di file.

Aggiornamento del firmware del sistema.

### Gestione utenti

Creare utenti aggiuntivi e assegnare i diritti utente.

### Rete

Configurare i parametri di rete, come l'indirizzo IP, le impostazioni DDNS e HTTPS.

### Configurazione decodifica

Configurazione flusso: impostare in modo che il decoder possa passare automaticamente tra flusso principale e flusso secondario.

Canale trasparente: definire la modalità di trasmissione di dati tra il decoder e decoder.

Impostazioni uscita sincrona: sincronizzare tutte le uscite video del decoder.

Opzioni visualizzazione: definire ciò che appare sullo schermo del monitor quando la decodifica si interrompe.

### Controllo di sicurezza

Abilita/disabilita SSH, HTTPS, rilevamento della rete e timeout della pagina Web.

## Specifiche

Alimentazione	12 V CC
Consumo	15W max
Temperatura di funzionamento	Da -10 a +55°C (da 14 a 131°F)
Umidità di esercizio	dal 10% al 90%

Dimensioni (LxPxA)	220 × 180 × 45 mm (8,66 × 7,09 × 1,77 pollici)
Peso	1,12 kg (2.47 lbs.)

## Note legali

Copyright	© 2022 Carrier. Tutti i diritti riservati. Le specifiche sono soggette a modifiche senza preavviso.
Marchi e brevetti	I nomi e i logo TruVision sono un marchio di prodotto di Aritech, una parte di Carrier. Altre designazioni commerciali utilizzate nel presente documento possono essere marchi commerciali o marchi commerciali registrati dei produttori o dei fornitori dei rispettivi prodotti.

### Certificazione



### Direttive dell'Unione europea

Questo prodotto e, se applicabile, anche gli accessori in dotazione sono contrassegnati con il marchio "CE" e sono quindi conformi alle norme armonizzate europee applicabili elencate nell'ambito della direttiva sulla compatibilità elettromagnetica 2014/30/EU e della direttiva RoHS 2011/65/EU.



2012/19/EU (direttiva WEEE): i prodotti contrassegnati da tale simbolo non possono essere smaltiti come rifiuti urbani indifferenziati all'interno dell'Unione europea. Per il loro corretto smaltimento, è possibile restituirli al fornitore locale a seguito dell'acquisto di un prodotto nuovo equivalente, oppure rivolgersi e consegnarli presso i centri di raccolta preposti. Per ulteriori informazioni, visitare il sito [www.recyclethis.info](http://www.recyclethis.info).



2013/56/EU e 2006/66/EC (direttiva su pile e accumulatori): questo prodotto contiene una batteria che non può essere

smaltita nei rifiuti urbani indifferenziati all'interno dell'Unione europea. Consultare la documentazione del prodotto per informazioni specifiche sulla batteria. Il simbolo di etichettatura della batteria potrebbe includere lettere che indicano gli elementi cadmio (Cd), piombo (Pb) o mercurio (Hg). Per un adeguato riciclaggio, restituire la batteria al fornitore o consegnarla presso un centro di raccolta preposto. Per ulteriori informazioni, visitare il sito [www.recyclethis.info](http://www.recyclethis.info).

Avvertenze sul prodotto e dichiarazioni di non responsabilità

QUESTI PRODOTTI SONO DESTINATI ALLA VENDITA A PROFESSIONISTI QUALIFICATI E ALL'INSTALLAZIONE DA PARTE DEGLI STESSI. CARRIER FIRE & SECURITY NON PUÒ GARANTIRE CHE LE PERSONE O GLI ENTI CHE ACQUISTANO I SUOI PRODOTTI, COMPRESI I "RIVENDITORI AUTORIZZATI" O I "DISTRIBUTORI AUTORIZZATI", DISPONGANO DELLA FORMAZIONE O DELL'ESPERIENZA ADEGUATE PER ESEGUIRE LA CORRETTA INSTALLAZIONE DI PRODOTTI ANTINCENDIO E PER LA SICUREZZA.

Per ulteriori informazioni sulle esclusioni di garanzia e per informazioni sulla sicurezza del prodotto, visitare [www.firesecurityproducts.com/policy/product-warning/](http://www.firesecurityproducts.com/policy/product-warning/) o leggere il seguente codice:



Informazioni di contatto

EMEA:  
<https://firesecurityproducts.com>  
Australia/Nuova Zelanda:  
<https://firesecurityproducts.com.au/>

---

Documentazione del prodotto Consultare il seguente collegamento Web per ottenere la versione elettronica della documentazione del prodotto. I manuali sono disponibili in diverse lingue.





