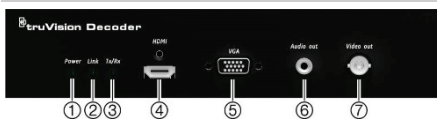


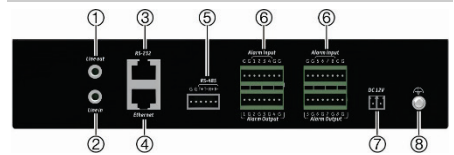
Guide de démarrage rapide du décodeur vidéo IP TVE-DEC12

Figure 1 : Face avant



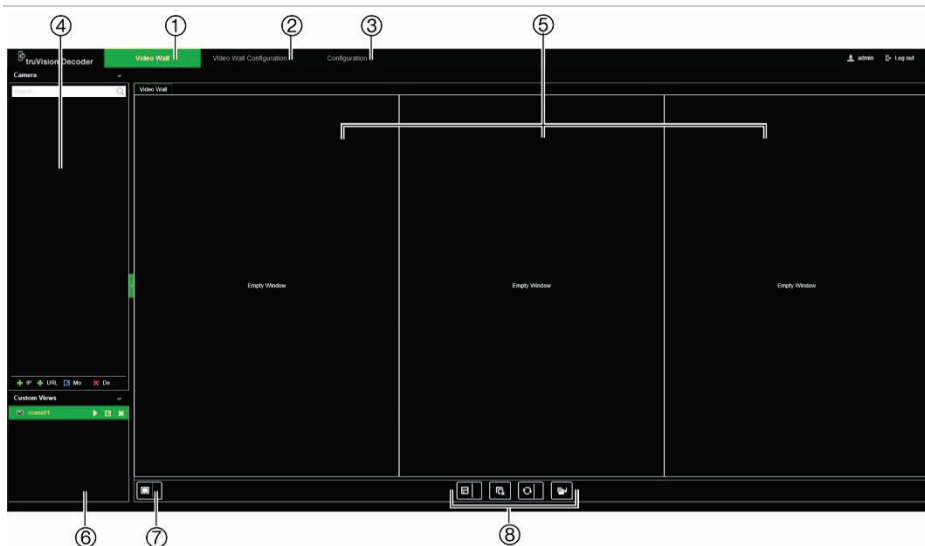
Indicateur LED	Description
1. Power	Témoin d'alimentation
2. Lien	LED de connexion réseau
3. Tx/Rx	LED d'état de transmission/réception de données
4. HDMI	Sortie HDMI
5. VGA	Sortie VGA
6. Audio out	Sortie audio RCA
7. Video out	Sortie décodage BNC





Figure 2 : Face arrière



Nom	Description
1. Line out	Sortie audio ; connecteur de 3,5 mm.
2. Line in	Entrée audio ; connecteur de 3,5 mm.
3. RS-232	Permet de procéder à une connexion avec un périphérique RS-232, comme un ordinateur.
4. Ethernet	Permet de connecter le port Ethernet UTP auto-adaptatif 10M/100M/1000 Mbps/s à un réseau.
5. RS-485	Permet de procéder à une connexion avec un port série RS-485.
6. Entrée/Sortie d'alarme	Non applicable.
7. DC 12V	Permet de connecter une alimentation 12 V via PSU.
8. GND	Permet de se connecter à la masse.

Figure 3 : Page Web du mur vidéo



Nom	Description
1. Page Web du mur vidéo	Définissez la manière dont vous souhaitez que le mur vidéo apparaisse. Cette option vous permet de sélectionner quel périphérique est affiché sur quel moniteur. Faites glisser les périphériques de l'arborescence sur le moniteur approprié. Remarque : les images vidéo ne peuvent pas être vues dans la page Web du décodeur.
2. Page Web Configuration du mur vidéo	Définissez la résolution et la disposition du moniteur (nombre de lignes et de colonnes) sur le mur.
3. Page Web de configuration	Définissez les paramètres généraux du décodeur. Consultez la section Configuration, à la page 4.
4. Arborescence des périphériques	Liste des périphériques connectés au décodeur via adresse IP ou URL.
5. Moniteurs	Le décodeur peut être utilisé avec un maximum de trois moniteurs HDMI, VGA ou BNC simultanément.
6. Liste de scènes	Créez une liste de dispositions prédéfinies stockées avec leurs flux, afin de pouvoir les appliquer rapidement en cas de besoin.
7. Multi-affichage	Sélectionnez le format de multi-affichage de votre choix.
8. Barre de raccourcis	<div style="display: flex; flex-direction: column; gap: 5px;"> <div> Enregistrer les scènes.</div> <div> Supprimer toutes les fenêtres.</div> <div> Actualiser l'écran.</div> <div> Le bouton <i>Envoyer vers l'arrière</i> permet de déplacer les écrans vidéo qui se chevauchent.</div> </div>

Contenu

Le décodeur vidéo IP TruVision TVE H.264 est fourni avec les éléments suivants :

- Décodeur TVE-DEC12 ;
- Adaptateur d'alimentation ;
- Câble d'alimentation ;
- Guide de démarrage rapide.

Remarque : le guide de démarrage rapide et le manuel d'utilisateur sont disponibles sur notre site Web.

Région EMEA :

<https://firesecurityproducts.com>

Australie et Nouvelle-Zélande :

<https://firesecurityproducts.com.au/>

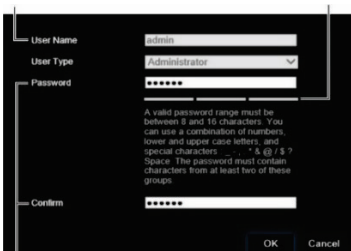
Activation du mot de passe administrateur

Lorsque vous démarrez l'unité pour la première fois, la fenêtre *Activation* s'affiche. Vous devez définir un mot de passe administrateur sécurisé avant de pouvoir accéder à celle-ci. Aucun mot de passe par défaut n'est fourni.

Un message s'affiche à l'écran lorsque l'unité a été activée.

Figure 4 : Fenêtre d'activation du mot de passe

Nom d'utilisateur : il s'agit toujours de « admin ». Barre indiquant la puissance du mot de passe. Il ne peut pas être modifié.



The screenshot shows a dark-themed activation window. At the top, there are three fields: 'User Name' with the value 'admin', 'User Type' with a dropdown menu set to 'Administrator', and 'Password' with a masked input field. Below these fields is a text box containing a password strength warning: 'A valid password range must be between 8 and 16 characters. You can use a combination of numbers, lower and upper case letters, and special characters: !, @, #, & ? Space. The password must contain characters from at least two of these groups.' At the bottom, there is a 'Confirm' field with a masked input, and two buttons labeled 'OK' and 'Cancel'.

Saisissez le nouveau mot de passe et confirmez-le.

Conseils relatifs à la création d'un mot de passe sécurisé :

- Un mot de passe valide doit comprendre entre 8 et 16 caractères. Vous pouvez utiliser une combinaison constituée de chiffres, de lettres en minuscule/en majuscule et de caractères spéciaux _ - , * & @ / \$? et d'espaces. Il doit comporter des caractères d'au moins deux de ces catégories.
- Le mot de passe étant sensible à la casse, employez à la fois des lettres en minuscule et des lettres en majuscule.
- Le mot de passe doit comprendre entre 8 et 16 caractères.
- Votre mot de passe ne doit pas correspondre à une information personnelle ou à un terme aisément identifiable.

Remarque : si vous oubliez votre mot de passe administrateur, contactez l'assistance technique afin d'en obtenir un nouveau.

Paramètres réseau

Utilisez TruVision Device Manager pour obtenir et configurer l'adresse IP et d'autres paramètres du périphérique. Cet outil identifie automatiquement les périphériques TruVision prenant en charge la fonctionnalité de détection automatique, n'importe où sur le réseau et même sur des sous-réseaux différents.

Pour utiliser TruVision Device Manager :

1. Téléchargez l'outil de notre site web.
2. Cliquez deux fois sur l'icône de raccourci. Cliquez sur **Device Manager** pour lancer le processus de détection. La liste des périphériques TruVision situés sur votre réseau s'affiche.

Remarque : TruVision Device Manager permet uniquement de détecter les périphériques situés sur le même réseau LAN, et non sur un réseau VLAN.

3. Si nécessaire, modifiez le paramétrage du périphérique. Cliquez sur l'icône X, située en haute à droite, lorsque vous avez terminé.

Avant de commencer

Avant d'accéder au navigateur, vous devez configurer les paramètres réseau du décodeur. Connectez le décodeur au réseau LAN, puis reliez un ordinateur à ce même réseau.

Le nom d'utilisateur par défaut du décodeur est *admin*. L'adresse IP par défaut du décodeur est 192.168.1.70.

Accès au navigateur Web

Les menus de OSD sont disponibles en anglais et en 10 autres langues.

Pour accéder au navigateur Web :

1. Ouvrez le navigateur Web et sélectionnez votre langue.
2. Saisissez l'adresse IP du décodeur (par exemple, <http://192.168.1.70>). Appuyez sur la touche **Enter** (Entrée) de l'ordinateur. Une fenêtre de connexion s'affiche.
3. Saisissez le nom d'utilisateur (« admin », par défaut) et le mot de passe. La page principale du décodeur, appelée **Video Wall** (Mur vidéo) par défaut, apparaît (voir Figure 3).

Configuration

Connectez-vous et accédez au menu Configuration pour configurer les paramètres généraux du décodeur. Il comprend quatre sections :

Système

Configuration système

Informations système : affiche la version du décodeur.

RS-232 : paramètres du port de communication RS-232.

RS-485 : paramètres du port de communication RS-485.

Maintenance

Redémarrer le décodeur.

Restaurer le décodeur.

Importation et exportation de fichiers.

Mise à niveau du microprogramme du système.

Gestion des utilisateurs

Créez des utilisateurs supplémentaires et attribuez leur des privilèges.

Réseau

Configurez les paramètres réseau, tels que l'adresse IP, les paramètres DDNS et HTTPS.

Configuration de décodage

Configuration du flux : configurez le décodeur de sorte qu'il puisse basculer automatiquement entre le flux principal et secondaire.

Canal transparent : définissez les paramètres de transmission de données transparentes entre l'encodeur et le décodeur.

Paramètres de sortie synchronisée : synchronisez toutes les sorties vidéo du décodeur.

Options d'affichage : définissez ce qui apparaît sur l'écran du moniteur lorsque le décodage s'arrête.

Contrôle de sécurité

Activez/désactivez les options SSH ou HTTPS, la détection du réseau et le délai d'expiration des pages Web.

Caractéristiques techniques

Alimentation	12 VDC
Consommation	15W max.
Température de fonctionnement	-10 à +55°C
Humidité en fonctionnement	10 à 90 %
Dimensions (L x P x H)	220 × 180 × 45 mm
Poids	1,12 kg

Mentions légales

Copyright © 2022 Carrier. Tous droits réservés. Les spécifications sont sujettes à modification sans préavis

Marques et brevets Les noms et logos TruVision sont des marques de produit d'Aritech, qui fait partie de Carrier. Il est possible que les autres noms de marque mentionnés dans ce document soient des marques commerciales ou déposées de leurs fabricants ou fournisseurs respectifs.

Avis de non-responsabilité Les informations de ce document sont susceptibles d'être modifiées sans préavis. Aucune partie de ce document ne peut être reproduite ou transmise sous quelque forme ou par quelque moyen que ce soit, électronique ou mécanique, pour quelque fin que ce soit, sans l'autorisation écrite expresse de UTC Fire & Security Americas Corporation, Inc.

Certification



Directives européennes

Le symbole CE est indiqué sur ce produit et, le cas échéant, les accessoires fournis, afin de signaler leur conformité aux normes européennes applicables, associées aux directives sur la compatibilité électromagnétique 2014/30/EU et RoHS 2011/65/EU.



2012/19/EU (directive sur les WEEE) : les produits comportant ce symbole ne peuvent pas être mêlés aux déchets municipaux non assujettis au tri sélectif au sein de l'Union européenne. Il convient donc de les remettre au fournisseur local au moment de l'achat d'un nouvel équipement équivalent, ou de les emmener dans un point de collecte approprié. Pour obtenir des informations supplémentaires, rendez-vous à l'adresse www.recyclethis.info.

Avertissements et avis de non-responsabilité

CE PRODUIT EST DESTINÉ À DES PROFESSIONNELS EXPÉRIMENTÉS, QUI DOIVENT ÉGALEMENT SE CHARGER DE SON INSTALLATION. CARRIER FIRE & SECURITY NE PEUT GARANTIR QU'UNE PERSONNE OU ENTITÉ FAISANT L'ACQUISITION DE CELUI-CI, Y COMPRIS UN REVENDEUR AGRÉÉ, DISPOSE DE LA FORMATION OU DE L'EXPÉRIENCE REQUISE POUR PROCÉDER À CETTE MÊME INSTALLATION DE FAÇON APPROPRIÉE.

Pour obtenir des informations supplémentaires sur les garanties et la sécurité, rendez-vous à l'adresse www.firesecurityproducts.com/policy/product-warning/ ou scannez le code QR :



Coordonnées Région EMEA :
<https://firesecurityproducts.com>
Australie et Nouvelle-Zélande :
<https://firesecurityproducts.com.au/>

Documentation
du produit Cliquez sur le lien suivant pour
obtenir une version électronique de
la documentation du produit. Les
manuels sont disponibles en
plusieurs langues.



