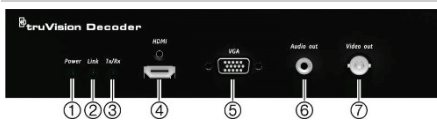


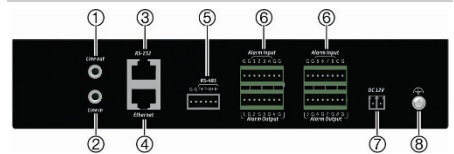
TVE-DEC12 IP-videodekooderin pikaopas

Kuva 1: Etupaneeli



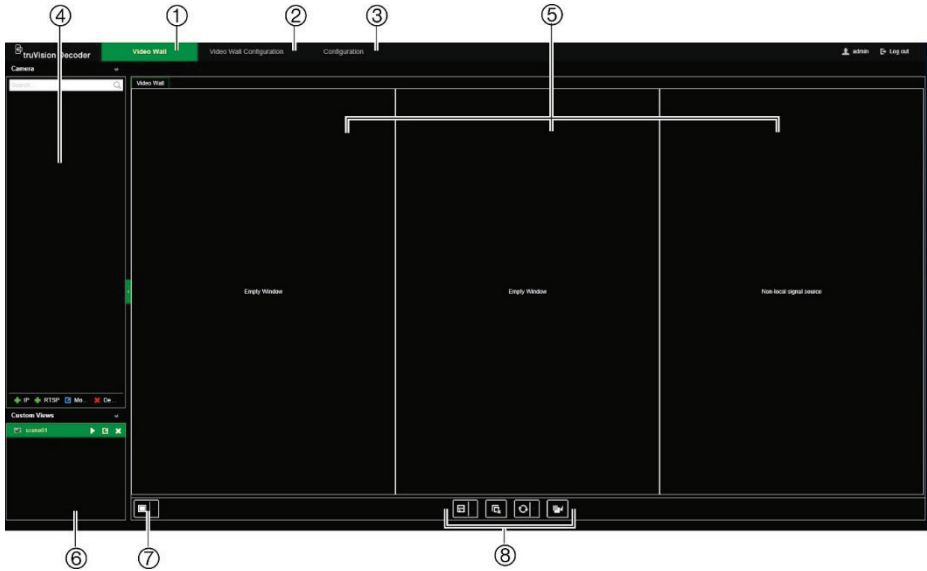
Merkkivalo	Kuvaus
1. Virta	Virran merkkivalo
2. Linkki	Verkkoyhteyden merkkivalo
3. Tx/Rx	Datan lähetyksen/ vastaanoton tilan merkkivalo
4. HDMI	HDMI-lähtö
5. VGA	VGA-lähtö
6. Audiolähtö	RCA-audiolähtö
7. Videolähtö	BNC-dekoodauslähtö





Kuva 2: Takapaneeli



Nimi	Kuvaus
1. Linjalähtö	Audiolähtö, 3,5 mm liitäntä.
2. Linjatulo	Audiotulo, 3,5 mm liitäntä.
3. RS-232	Liitä RS-232-laitteeseen, kuten tietokoneeseen.
4. Ethernet	Liitä 10 Mt / 100 Mt / 1 000 Mt mukautuva UTP-Ethernet-portti verkkoon.
5. RS-485	Liitä RS-485-sarjaporttiin.
6. Hälytystulo/-lähtö	Ei käytössä.
7. DC 12 V	Liitä 12 V:n virtalähde PSU:n kautta.
8. GND	Liitä maadoitukseen.

Kuva 3: Videoseinä-verkkosivu



Nimi	Kuvaus
1. Videoseinä-verkkosivu	Määritä, miten haluat videoseinän näkyvän. Tästä voit valita, mikä laite näkyy missäkin monitorissa. Vedä ja pudota laitteita laitepolusta monitoriin. Huomautus: Videokuvia ei näy dekodeerin verkkosivulla.
2. Videoseinän määrittämis- verkkosivu	Määritä seinän monitorin resoluutio ja asettele (rivien ja sarakkeiden määrä).
3. Määrittämis- verkkosivu	Määritä dekodeerin yleiset asetukset. Katso Määrittämis- sivulla 4.
4. Laitepolku	Luettelo laitteista, jotka on yhdistetty dekodeeriin IP- tai URL-osoitteen perusteella.
5. Monitorit	Dekodeeria voidaan käyttää samanaikaisesti HDMI-, VGA- ja BNC- monitorien kanssa. Enintään kolmea monitoria voidaan käyttää.
6. Ympäristöluettelo	Luo luettelo tallennetuista valmiiksi määritellyistä asetuksista stremeineen, jotta ne voidaan hakea nopeasti tarvittaessa.
7. Monikuvanäkymä	Valitse haluamasi monikuvanäkymä.
8. Pikatyökalurivi	 Tallenna ympäristöt.  Poista kaikki ikkunat.  Päivitä näyttö.  <i>Vie taakse</i> -painikkeella voit vaihtaa liittämättäisten videourutujen paikkaa.

Pakkauksen sisältö

TruVision TVE H.264 IP-videodekooderin mukana toimitetaan seuraavat tarvikkeet:

- TVE-DEC12-dekooderi
- virtälähde
- virtajohto
- pikaopas.

Huomautus: Pikaopas ja käyttöohje ovat saatavilla verkkosivustoiltamme:

EMEA-alue: www.firesecurityproducts.com
Käyttöohjeita on saatavilla useilla kielillä.

Australia/Uusi-Seelanti: www.utcfs.com.au

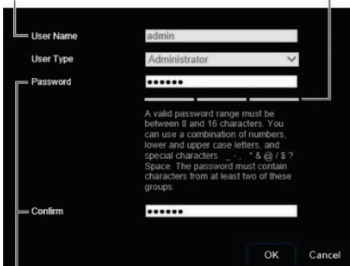
Järjestelmänvalvojan salasanan aktivointi

Kun käynnistät laitteen ensimmäisen kerran, *Aktivointi*-ikkuna avautuu. Jotta voit käyttää laitetta, määritä erittäin turvallinen järjestelmänvalvojan salasana. Oletussalasanana ei ole määritetty.

Näkyviin tulee viesti, kun laite on aktivoitu.

Kuva 4: Salasanan aktivointi-ikkuna

Käyttäjänimi: Aina "admin", eikä sitä voi muuttaa.	Salasanan vahvuuden näyttävä palkki.
---	--



Anna uusi järjestelmänvalvojan salasana ja vahvista se.

Vinkkejä vahvan salasanan luomiseen:

- Salasanassa on oltava 8–16 merkkiä. Se voi sisältää pieniä ja isoja kirjaimia, numeroita ja erikoismerkkejä: _ - , * & @ / \$? väilyönti. Salasanassa on oltava merkkejä vähintään kahdesta edellä luettelusta ryhmästä.
- Kirjainkoko on merkitsevä salasanassa, joten käytä sekä isoja että pieniä kirjaimia.
- Salasanassa on oltava 8–16 merkkiä.
- Älä käytä salasanana henkilökohtaisia tietoja tai yleisiä sanoja.

Huomautus: Jos unohdat järjestelmänvalvojan salasanan, ota yhteys tekniseen tukeen, niin laite voidaan aktivoida uudelleen uudella salasanalla.

Verkoasetukset

Etsi ja määritä laitteen IP-osoite ja muut parametrit TruVision Device Managerin avulla. Tämä työkalu tunnistaa automaattisesti missä tahansa päin verkkoa (myös eri aliverkoissa) sijaitsevat TruVision-laitteet, jotka tukevat automaattista etsintää.

TruVision Device Managerin käyttö:

1. Lataa työkalu verkkosivustoltamme.
2. Avaa työkalu kaksoisklikkaamalla pikakuvaketta. Aloita etsintä klikkaamalla **Device Manager**. Näkyviin tulee luettelo verkossasi olevista TruVision-laitteista.

Huomautus: TruVision Device Manager tunnistaa vain laitteet, jotka ovat samassa lähiverkossa. Se ei tunnista laitteita, jotka on lisätty virtuaalilähiverkkoon.

3. Muuta laiteasetuksia tarpeen mukaan. Kun olet valmis, klikkaa *oikeassa yläkulmassa* olevaa X-symbolia.

Ennen aloittamista

Dekooderin verkkoasetukset täytyy määrittää ennen internetselaimen käyttöä. Liitä dekooderi ja tietokone samaan lähiverkkoon.

Dekooderin oletuskäyttäjänimi on *admin*. Dekooderin oletus-IP-osoite on 192.168.1.70.

Internetselaimen käyttäminen

OSD-valikot ovat käytettävissä englanniksi ja 10 muulla kielellä.

Selainkäyttöliittymän käyttäminen:

1. Avaa internetselain ja valitse kieli.
2. Anna dekooderin IP-osoite (esimerkiksi <http://192.168.1.70>). Paina **Enter**-näppäintä tietokoneessa. Järjestelmä näyttää kirjautumisikkunan.
3. Kirjautu järjestelmään antamalla käyttäjänimi (oletus: *admin*) ja salasana. Näkyviin tulee dekooderin etusivu, joka on oletusarvoisesti **Videoseinä** (katso Kuva 3).

Määrytykset

Määritä dekooderin yleiset asetukset kirjautumalla sisään ja menemällä Määrytykset-valikkoon. Siinä on neljä haaraa:

Järjestelmä

Järjestelmäasetukset

- Järjestelmätiedot: Näyttää dekooderin version.
- RS-232: RS-232-tietoliikenneportin parametrit.
- RS-485: RS-485-tietoliikenneportin parametrit.

Ylläpito

- Dekooderin käynnistäminen uudelleen.
- Dekooderin palauttaminen.
- Tiedostojen tuonti ja vienti.
- Järjestelmän laiteohjelmiston päivittäminen.

Käyttäjähallinta

- Luo uusia käyttäjiä ja määritä käyttöoikeuksia.

Verkko

Määritä verkkoparametrit, kuten IP-osoite-, DDNS- ja HTTPS-asetukset.

Dekoodausmäärytykset

Streamin määrytykset: Määritä tämä, jotta dekooderi voi automaattisesti vaihtaa main streamin ja substreamin välillä.

Läpinäkyvä kanava: Määritä, miten tietoja siirretään enkooderin ja dekooderin välillä.

Synkronoidun lähdön asetukset: Synkronoi kaikki dekooderin videolähdöt.

Näyttövalinnat: Määritä, mitä monitorin näytöllä näkyy dekodauksen päätyttyä.

Suojauksen valvonta

Ota käyttöön / poista käytöstä SSH, HTTPS, verkon etsintä ja verkkosivun aikakatkaus.

Tekniset tiedot

Virtalähde	12 voltin tasajännite (VDC)
Virrankulutus	enintään 15W
Käyttölämpötila	-10...+55 °C
Sallittu ilmankosteus	10–90 %
Mitat (leveys × syvyys × korkeus)	220 × 180 × 45 mm
Paino	1,12 kg

Oikeudelliset tiedot

Copyright © 2022 Carrier. Kaikki oikeudet pidätetään. Tekniset tiedot voivat muuttua ilman ennakkoilmoitusta.

Tavaramerkit ja patentit

TruVision-nimet ja -logot ovat Carrieriin kuuluvan Aritechin tuotemerkki. Muut tässä asiakirjassa käytetyt kaupanimet voivat olla valmistajiensa tai omistajiensa tavaramerkkejä tai rekisteröityjä tavaramerkkejä.

Sertifiointi



Euroopan unionin direktiivit

Tämä tuote ja sen mukana mahdollisesti toimitetut lisävarusteet on merkitty CE-merkillä. Ne noudattavat soveltuvia yhdenmukaistettuja eurooppalaisia standardeja, jotka on lueteltu EMC-direktiivissä 2014/30/EU ja RoHS-direktiivissä 2011/65/EU.



2012/19/EU (WEEE-direktiivi): Tällä symbolilla merkittyjä tuotteita ei saa Euroopan unionissa hävittää osana lajittelematonta talousjätettä. Kierrättämisen varmistamiseksi palauta tämä tuote paikalliselle toimittajalle vastaavan uuden laitteiston ostamisen yhteydessä tai toimita se määrättyyn keräyspisteeseen. Lisätietoja on verkkosivustossa www.recyclethis.info.



2013/56/EU ja 2006/66/EC (paristo- ja akkudirektiivi): Tämä tuote sisältää akun, jota ei saa Euroopan unionissa hävittää osana lajittelematonta talousjätettä. Katso akun tarkat tiedot tuotetiedokumentaatiosta. Akku on merkitty tällä symbolilla, joka saattaa sisältää kirjaimia, jotka kertovat kadmiumista (Cd), lyijystä (Pb) tai elohopeasta (Hg). Kierrättämisen varmistamiseksi palauta akku toimittajalle tai määrättyyn keräyspisteeseen. Lisätietoja on verkkosivustossa www.recyclethis.info.

Tuotevaroitukset ja vastuuvapauslausekkeet

NÄMÄ TUOTTEET ON TÄRKEITÄ MYÖTÄVÄKSI PÄTEVILLE AMMATTILAISILLE JA ASENNETTAVAKSI HEIDÄN TOIMESTAAN. CARRIER FIRE & SECURITY EI TAKAA, ETTÄ SEN TUOTTEITA OSTAVALLA HENKILÖLLÄ TAI YHTEISÖLLÄ, MUKAAN LUKIEN "VALTUUTETUILLA JÄLLEENMYYYJILLÄ", ON ASIANMUKAINEN KOULUTUS TAI KOKEMUS PALO- JA TURVALLISUUSTUOTTEIDEN OIKEAPOPPISEEN ASENTAMISEEN.

Lisätietoja takuun vastuuvapauslausekkeista sekä tuoteturvallisuudesta saa osoitteesta <https://firesecurityproducts.com/policy/product-warning/> tai skannaamalla seuraavan koodin:



Yhteystiedot

EMEA-alue:
<https://firesecurityproducts.com>
Australia/Uusi-Seelanti:
<https://firesecurityproducts.com.au/>

Tuotetiedokumentaatio

Tuotetiedokumentaation sähköinen versio on saatavilla seuraavasta linkistä. Käyttöohjeita on saatavilla useilla kielillä.



