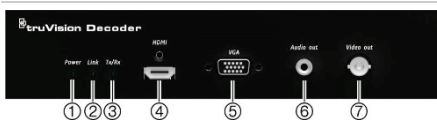


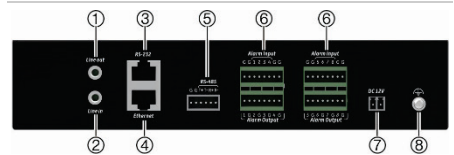
# Guía de inicio rápido del descodificador de vídeo IP TVE-DEC12

Figura 1: Panel frontal



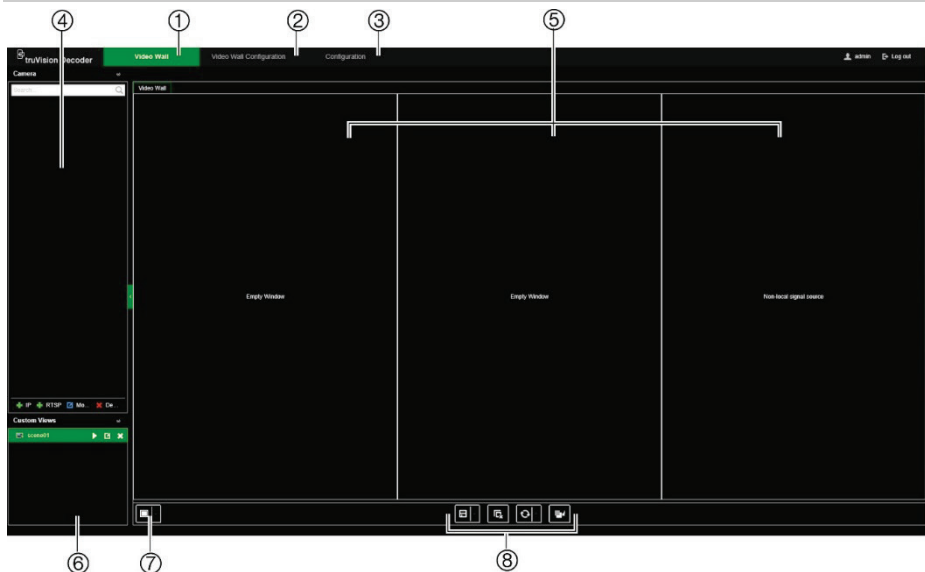
Indicador LED	Descripción
1. Alimentación	LED de alimentación
2. Enlace	LED de la conexión de red
3. Tx/Rx	LED de estado de transmisión/recepción de datos
4. HDMI	Salida HDMI
5. VGA	Salida VGA
6. Salida de audio	Salida de audio RCA
7. Salida de vídeo	Salida de decodificación BNC




Figura 2: Panel posterior




Nombre	Descripción
1. Salida de línea	Salida de audio, conector de 3,5 mm.
2. Entrada de línea	Entrada de audio, conector de 3,5 mm.
3. RS-232	Conectar a un dispositivo RS-232, como un ordenador.
4. Ethernet	Conectar el puerto Ethernet UTP autoadaptable de 10 M/100 M/1000 Mbps a una red.
5. RS-485	Conectar un puerto de serie RS-485.
6. Entrada/Salida de alarma	No aplica.
7. 12 V CC	Conectar una fuente de alimentación de 12 V a través de un PSU.
8. GND	Conexión a tierra.

Figura 3: Página web de Video Wall



Nombre	Descripción
1. Página web de Video Wall	Configure cómo quiere que aparezca Video Wall. Le permite seleccionar qué dispositivo se muestra en qué monitor. Arrastre y suelte los dispositivos del árbol de dispositivos a un monitor. <b>Nota:</b> Las imágenes de video no se pueden ver en la página web del descodificador.
2. Página web de configuración de Video Wall	Defina la resolución y el diseño del monitor (número de filas y columnas) en la pared.
3. Página web de configuración	Configure los ajustes generales del descodificador. Consulte "Configuración" en la página 4.
4. Árbol de dispositivos	Lista de dispositivos conectados al descodificador por su dirección IP o URL.
5. Monitores	El descodificador se puede utilizar con monitores HDMI, VGA y BNC simultáneamente. Se pueden usar hasta tres monitores.
6. Lista de escenas	Cree una lista de diseños predefinidos almacenados con sus transmisiones para que puedan ser llamados rápidamente cuando sea necesario.
7. Vista múltiple	Seleccione la vista múltiple que prefiera.
8. Barra de herramientas de acceso directo	<div style="display: flex; gap: 10px;"> <div style="display: flex; align-items: center;">  <span>Guardar las escenas.</span> </div> <div style="display: flex; align-items: center;">  <span>Eliminar todas las ventanas.</span> </div> <div style="display: flex; align-items: center;">  <span>Refrescar la pantalla.</span> </div> </div>

Nombre	Descripción
	El botón <i>Enviar a la capa anterior</i> le permite cambiar las posiciones de los mosaicos de vídeo superpuestos.

## Contenido del paquete

El descodificador de vídeo IP TVE H.264 de TruVision se suministra con los siguientes elementos:

- Descodificador TVE-DEC12
- Adaptador de alimentación
- Cable de alimentación
- Guía de inicio rápido

**Nota:** La guía de inicio rápido y el manual de usuario están disponibles en nuestros sitios web:

EMEA: [www.firesecurityproducts.com](http://www.firesecurityproducts.com)

Los manuales están disponibles en distintos idiomas.

Australia/Nueva Zelanda: [www.utcfs.com.au](http://www.utcfs.com.au)

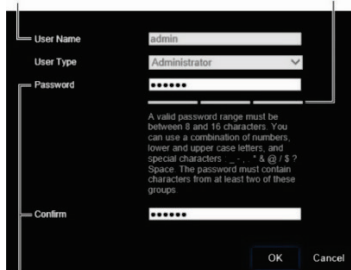
## Activar la contraseña de administrador

Cuando inicie la unidad por primera vez, aparecerá la ventana de *Activación*. Debe definir una contraseña de administrador de alta seguridad antes de poder acceder a la unidad. No se proporciona una contraseña predeterminada.

Cuando la unidad se ha activado, aparecerá un mensaje en la pantalla.

### Figura 4: Ventana de activación de la contraseña

Nombre de usuario: Siempre es «administrador». No se puede modificar.	La barra donde se muestra la seguridad de la contraseña.
---	--



Escriba la nueva contraseña de administrador y confírmela.

### Consejos para crear una contraseña segura:

- Una contraseña válida debe contener entre 8 y 16 caracteres. Puede utilizar una combinación de números, letras minúsculas y mayúsculas y caracteres especiales: \_ - \* & @ / \$ ? Espacio. La contraseña debe contener caracteres de al menos dos de estos grupos.
- La contraseña distingue entre mayúsculas y minúsculas, por lo tanto debe utilizar una mezcla ambas.
- La contraseña debe contener entre 8 y 16 caracteres.
- No utilice información personal o palabras comunes como contraseña.

**Nota:** Si olvida la contraseña de administrador, póngase en contacto con la asistencia técnico para volver a activar la unidad con una nueva contraseña.

## Ajustes de red

Utilice TruVision Device Manager para buscar y configurar la dirección IP y otros parámetros del dispositivo. Esta herramienta identifica automáticamente los dispositivos TruVision compatibles con la "detección automática" en cualquier parte de la red, incluso en subredes diferentes.

### Cómo utilizar TruVision Device Manager:

1. Descargue la herramienta desde nuestro sitio web.
2. Haga doble clic en el icono de acceso directo para abrir la herramienta. Haga clic en **Device Manager** para iniciar el proceso de detección. Aparecerá la lista de dispositivos TruVision ubicados en su red.

**Nota:** TruVision Device Manager solo puede detectar dispositivos que estén en la misma red LAN. La herramienta no puede detectar dispositivos ubicados en una red VLAN.

3. Cambie la configuración del dispositivo según sea necesario. Haga clic en la **X de la esquina superior derecha** cuando haya terminado.

## Antes de comenzar

Antes de acceder al navegador, debe configurar los ajustes de red del descodificador. Conecte el descodificador a la LAN y conecte un equipo a la misma LAN como el descodificador.

El nombre de usuario predeterminado de fábrica del descodificador es *administrador*. La dirección IP predeterminada de fábrica del descodificador es 192.168.1.70.

## Acceso al navegador web

Los menús de visualización en pantalla están disponibles en inglés y en otros 10 idiomas.

## Para acceder al navegador web:

1. Abra el navegador web y seleccione su idioma.
2. Introduzca la dirección IP del descodificador (por ejemplo, http://192.168.1.70). Presione la tecla **Intro** en el equipo. El sistema muestra la ventana de inicio de sesión.
3. Introduzca el nombre de usuario (valor predeterminado: administrador) y la contraseña para iniciar sesión en el sistema. Aparece la página principal del descodificador, que es **Video Wall** por defecto (ver Figura 3).

## Configuración

Inicie sesión y vaya al menú Configuración para configurar los ajustes generales del descodificador. Tiene cuatro ramas:

### Sistema

#### Configuración del sistema

Información del sistema: Muestra la versión del descodificador.

RS-232: Parámetros del puerto de comunicación RS-232.

RS-485: Parámetros del puerto de comunicación RS-485.

#### Mantenimiento

Reiniciar el descodificador.

Restaurar el descodificador.

Importación y exportación de archivos.

Actualización del firmware del sistema.

#### Administración de usuarios

Cree usuarios adicionales y asigne derechos de usuario.

### Red

Configure los parámetros de red, como la dirección IP, DDNS y la configuración HTTPS.

## Configuración de descodificación

Configuración de transmisión: Configurado para que el descodificador pueda cambiar automáticamente entre la transmisión principal y la transmisión secundaria.

Canal transparente: Defina cómo transferir datos entre el codificador y el descodificador.

Ajustes de salida sincrónica: Sincronizar todas las salidas de vídeo del descodificador.

Opciones de visualización: Defina lo que aparece en la pantalla del monitor cuando se detiene la descodificación.

## Control de seguridad

Activar/desactivar SSH, HTTPS, detección de red y tiempo de espera de la página web.

## Especificaciones

Fuente de alimentación	12 V CC
Consumo	Máx. 15W
Temperatura de funcionamiento	De -10 a +55 °C
Humedad de funcionamiento	Del 10 % al 90 %
Dimensiones (An. × Al. × Pro.)	220 × 180 × 45 mm (8,66" × 7,09" × 1,77")
Peso	1,12 kg (2,47 lbs)

## Información legal

Copyright © 2022 Carrier. Reservados todos los derechos. Disposiciones sujetas a modificaciones sin previo aviso.

Marcas comerciales y patentes Los nombres y los logotipos de TruVision son una marca de producto de Aritech, una parte de Carrier.

Los restantes nombres de marcas utilizados en este documento pueden ser marcas comerciales o marcas comerciales registradas de los fabricantes o proveedores de los respectivos productos.

## Certificación



Directivas de la Unión Europea

Este producto junto con los accesorios suministrados, si procede, llevan la marca "CE" y cumplen con los estándares europeos armonizados aplicables que aparecen en la directiva EMC 2014/30/EU y en la directiva RoHS 2011/65/EU.



2012/19/EU (directiva WEEE): Los productos marcados con este símbolo no pueden eliminarse como residuo municipal sin clasificar en la Unión Europea. Para un reciclaje adecuado, devuelva este producto a su proveedor local al comprar nuevos equipos equivalentes o deséchelo en los puntos de recogida designados. Para obtener más información, consulte: [www.recyclethis.info](http://www.recyclethis.info).



2013/56/EU y 2006/66/EC (directiva de batería): Este producto dispone de una batería que no puede desecharse como residuo municipal no clasificado en lo que respecta al ámbito de la Unión Europea. Consulte la documentación del producto para obtener información específica acerca de la batería. La batería tiene este símbolo, que puede incluir las letras correspondientes a los símbolos del cadmio (Cd), plomo (Pb) o mercurio (Hg). Para un correcto reciclado, devuelva la batería al proveedor o deséchela en uno de los puntos de recogida designados a tal efecto. Para obtener más información, consulte: [www.recyclethis.info](http://www.recyclethis.info).

Advertencias  
del producto  
y descargos de  
responsabilidad

ESTOS PRODUCTOS ESTÁN  
DESTINADOS A LA VENTA E  
INSTALACIÓN POR UN  
PROFESIONAL DE SEGURIDAD  
EXPERIMENTADO. CARRIER  
FIRE & SECURITY NO PUEDE  
GARANTIZAR QUE TODA  
PERSONA O ENTIDAD QUE  
COMPRA SUS PRODUCTOS,  
INCLUIDOS LOS  
«DISTRIBUIDORES O  
VENEDORES AUTORIZADOS»,  
CUENTE CON LA FORMACIÓN O  
EXPERIENCIA PERTINENTE  
PARA INSTALAR  
CORRECTAMENTE  
PRODUCTOS RELACIONADOS  
CON INCENDIOS Y SEGURIDAD.

Para obtener más información  
sobre exclusiones de garantía  
e información de seguridad de  
productos, consulte  
[www.firesecurityproducts.com/policy/product-warning/](http://www.firesecurityproducts.com/policy/product-warning/) o escanee el  
siguiente código:



---

Información  
de contacto

EMEA:  
<https://firesecurityproducts.com>  
Australia/Nueva Zelanda:  
<https://firesecurityproducts.com.au/>

---

Documentación  
del producto

Consulte el siguiente enlace web  
para obtener la versión electrónica  
de la documentación del producto.  
Los manuales están disponibles en  
varios idiomas.





