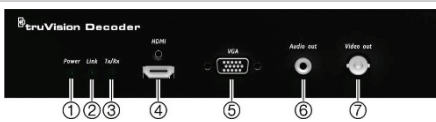


TVE-DEC12 IP-Video-Decoder

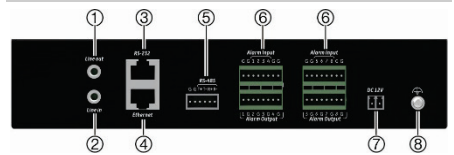
Schnellstartanleitung

Abbildung 1: Frontbedienelement



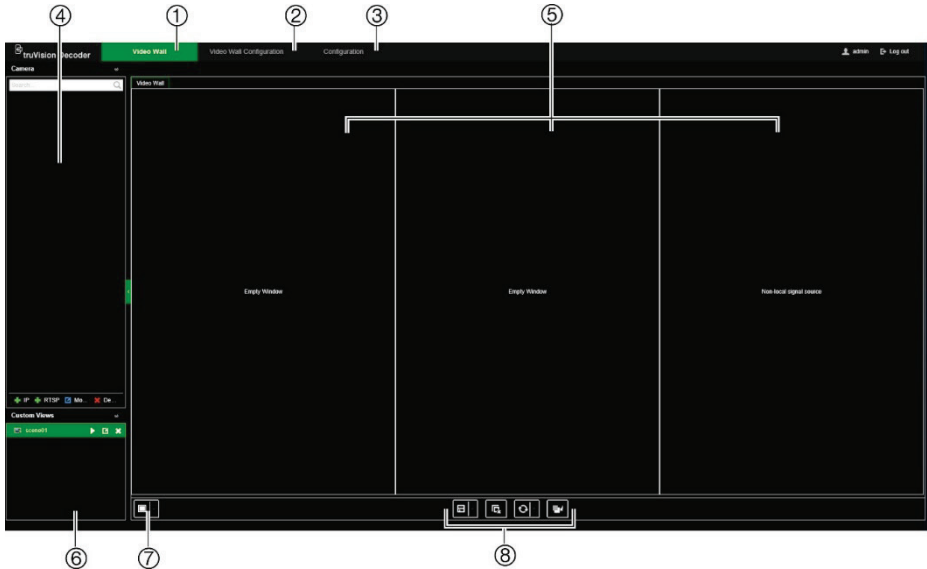
LED-Anzeige	Beschreibung
1. Power	Power-LED
2. Link	LED für Netzwerkverbindung
3. Tx/Rx	Status-LED für Datenübermittlung/-empfang
4. HDMI	HDMI-Ausgang
5. VGA	VGA-Ausgang
6. Audio out	RCA-Audioausgang
7. Video out	BNC-Dekodierausgang





Abbildung 2: Rückseite



Name	Beschreibung
1. Line out	Audioausgang, 3,5 mm-Anschluss
2. Line in	Audioeingang, 3,5 mm-Anschluss
3. RS-232	Anschluss für ein RS-232-Gerät, z. B. einen Computer
4. Ethernet	Anschluss des selbstanpassenden 10/100/1.000 Mbit/s UTP-Ethernet-Ports an ein Netzwerk
5. RS-485	Anschluss für einen seriellen RS-485-Port
6. Alarmeingang/-ausgang	Nicht zutreffend.
7. DC 12V	Anschluss für ein 12V-Netzteil
8. GND	Anschluss an die Erdung

Abbildung 3: Videowand-Webseite



Name	Beschreibung
1. Webseite "Videowand"	Legen Sie fest, wie die Videowand angezeigt werden soll. Hier können Sie auswählen, welches Gerät auf welchem Monitor angezeigt wird. Ziehen Sie Geräte per Drag-and-Drop aus der Gerätestruktur auf einen Monitor. Hinweis: Auf der Decoder-Webseite sind keine Videobilder zu sehen.
2. Webseite "Videowand-Konfiguration"	Definieren Sie die Monitorauflösung und das Layout (Anzahl der Zeilen und Spalten) an der Videowand.
3. Webseite "Konfiguration"	Konfigurieren Sie die allgemeinen Einstellungen des Decoders. Siehe "Konfiguration" auf Seite 4.
4. Gerätestruktur	Liste der mit dem Decoder verbundenen Geräte nach IP-Adresse oder URL.
5. Monitore	Der Decoder kann gleichzeitig mit HDMI-, VGA- und BNC-Monitoren verwendet werden. Es können bis zu drei Monitore verwendet werden.
6. Szenenliste	Erstellen Sie eine Liste der gespeicherten vordefinierten Layouts mit ihren Streams, damit diese bei Bedarf schnell abgerufen werden können.
7. Mehrfachanzeige	Wählen Sie die gewünschte Mehrfachanzeige aus.
8. Symbolleiste für Schnellzugriff	 Szenen speichern.  Alle Fenster löschen.  Bildschirm aktualisieren.  Mit der Schaltfläche <i>Nach hinten senden</i> können Sie die Positionen überlappender Videokacheln umschalten.

Lieferumfang

Im Lieferumfang des TruVision H.264 IP-Video-Decoders sind folgende Teile enthalten:

- TVE-DEC12 Decoder
- Netzteil
- Stromkabel
- Schnellstartanleitung

Hinweis: Die Schnellstartanleitung und das Benutzerhandbuch sind auf unseren Websites verfügbar.

EMEA: www.firesecurityproducts.com

Die Handbücher sind in mehreren Sprachen verfügbar.

Australien/Neuseeland: www.utcfs.com.au

Administratorpasswort aktivieren

Beim ersten Hochfahren des Geräts wird das Fenster *Aktivierung* angezeigt. Um auf das Gerät zugreifen zu können, muss ein hochsicheres Administratorpasswort festgelegt werden. Ein Standardpasswort ist nicht festgelegt.

Nach der Geräteaktivierung wird eine Meldung auf dem Bildschirm angezeigt.

Abbildung 4: Fenster zur Aktivierung des Passworts

Benutzername: Dieser lautet immer "admin". Er kann nicht geändert werden.

Der Balken gibt Auskunft zur Passwortstärke.

User Name: admin
User Type: Administrator
Password: [Strength Bar]
Confirm: [Strength Bar]

A valid password range must be between 8 and 16 characters. You can use a combination of numbers, lower and upper case letters, and special characters: _ - , * & / \$? Space. The password must contain characters from at least two of these groups.

OK Cancel

Geben Sie das neue Passwort ein und bestätigen Sie es.

Tipps zum Erstellen eines starken Passworts:

- Ein gültiges Passwort muss zwischen 8 und 16 Zeichen enthalten. Sie können eine Kombination aus Ziffern, Klein- und Großbuchstaben sowie Sonderzeichen verwenden. _ - , * & @ / \$? und Leertaste. Das Passwort muss Zeichen aus mindestens zwei dieser Gruppen enthalten.
- Beim Passwort wird zwischen Groß- und Kleinschreibung unterschieden. Verwenden Sie daher eine Kombination aus Groß- und Kleinbuchstaben.
- Das Passwort muss zwischen 8 und 16 Zeichen enthalten.
- Verwenden Sie keine persönlichen Informationen oder gängige Wörter als Passwort.

Hinweis: Wenn Sie Ihr Admin-Passwort vergessen haben, wenden Sie sich an den technischen Support, um das Gerät mit einem neuen Passwort wiederherzustellen.

Netzwerkeinstellungen

Der TruVision Device Manager dient der Ermittlung und Konfiguration der IP-Adresse und anderer Parameter des Geräts. Dieses Tool findet automatisch TruVision-Geräte, die eine automatische Erkennung unterstützen, innerhalb des Netzwerks und selbst in verschiedenen Subnetzen.

So verwenden Sie den TruVision Device Manager:

1. Laden Sie das Tool von unserer Website herunter.
2. Doppelklicken Sie auf das Verknüpfungssymbol, um das Tool zu öffnen. Klicken Sie auf **Device Manager**, um den Erkennungsvorgang zu starten. Eine Liste der TruVision-Geräte im Netzwerk wird angezeigt.

Hinweis: Der TruVision Device Manager kann Geräte nur erkennen, wenn sich diese im gleichen LAN befinden. Geräte in einem VLAN werden vom Tool nicht erkannt.
3. Ändern Sie die Geräteeinstellungen nach Bedarf. Klicken Sie abschließend auf das **X** in der oberen rechten Ecke.

Vorbereitende Maßnahmen

Sie müssen die Netzwerkeinstellungen des Decoders konfigurieren, bevor Sie auf den Browser zugreifen. Schließen Sie den Decoder und einen Computer an dasselbe LAN an.

Der werksseitig voreingestellte Benutzername des Decoders lautet *admin*. Die werksseitig voreingestellte IP-Adresse des Decoders lautet 192.168.1.70.

Zugreifen auf den Webbrowser

Die Bildschirmenüs sind in Englisch und 10 weiteren Sprachen verfügbar.

So greifen Sie auf den Webbrowser zu:

1. Öffnen Sie den Webbrowser und wählen Sie Ihre Sprache aus.
2. Geben Sie die IP-Adresse des Decoders ein (z. B. <http://192.168.1.70>). Drücken Sie die **Enter** (Eingabetaste) auf dem Computer. Das Anmeldefenster wird angezeigt.
3. Geben Sie Benutzername (Standard: admin) und Passwort ein, um sich im System anzumelden. Die Hauptseite des Decoders wird angezeigt. Standardmäßig ist dies **Video Wall** (Videowand). Siehe Abbildung 3.

Konfiguration

Melden Sie sich an und rufen Sie das Menü "Konfiguration" auf, um die allgemeinen Einstellungen des Decoders zu konfigurieren. Hier gibt es vier Kategorien:

System

Systemeinstellungen

Systeminformationen: Zeigt die Decoder-Version an.

RS-232: RS-232-Kommunikationsport-Parameter.

RS-485: RS-485-Kommunikationsport-Parameter.

Wartung

Decoder neu starten.

Decoder wiederherstellen.

Dateien importieren und exportieren.

System-Firmware aktualisieren.

Benutzerverwaltung

Zusätzliche Benutzer erstellen und Benutzerrechte zuweisen.

Netzwerksendeleerlauf

Netzwerkparameter konfigurieren, z. B. IP-Adresse, DDNS und HTTPS-Einstellungen.

Dekodierungskonfiguration

Stream-Konfiguration: Richten Sie den Decoder so ein, dass er automatisch zwischen Mainstream und Substream umschalten kann.

Transparenter Kanal: Legen Sie fest, wie Daten zwischen Encoder und Decoder übertragen werden.

Synchrone Ausgangseinstellungen: Alle Videoausgänge des Decoders synchronisieren.

Anzeigeoptionen: Legen Sie fest, was auf dem Monitorbildschirm angezeigt wird, wenn die Dekodierung angehalten wird.

Sicherheitskontrolle

SSH, HTTPS, Netzwerkerkennung und Webseiten-Zeitüberschreitung aktivieren/deaktivieren.

Spezifikationen

Netzteil	12 V DC
Leistungsaufnahme	Max. 15 W
Betriebstemperatur	-10 bis +55 °C
Betriebsluftfeuchtigkeit	10 bis 90 %
Abmessungen (B × T × H)	220 × 180 × 45 mm
Gewicht	1,12 kg

Rechtliche Hinweise

Copyright	© 2022 Carrier. Alle Rechte vorbehalten. Technische Daten können ohne vorherige Ankündigung geändert werden
Marken und Patente	Namen und Logos von TruVision sind eine Produktmarke von Aritech, einem Teil von Carrier. Andere in diesem Dokument verwendete Handelsnamen können Marken oder eingetragene Marken der Hersteller oder Anbieter der betreffenden Produkte sein.

Zertifizierung



EU-Richtlinien

Dieses Produkt und – falls zutreffend – das mitgelieferte Zubehör sind ebenfalls mit "CE" gekennzeichnet und entsprechen daher den anzuwendenden vereinheitlichten europäischen Normen gemäß EMV-Richtlinie 2014/30/EU und RoHS-Richtlinie 2011/65/EU.



2012/19/EU (WEEE-Richtlinie): Mit diesem Symbol gekennzeichnete Produkte dürfen innerhalb der Europäischen Union nicht als unsortierter Hausmüll entsorgt werden. Um die ordnungsgemäße Wiederverwertung zu gewährleisten, geben Sie dieses Produkt beim Kauf eines entsprechenden neuen Geräts an Ihren Händler zurück oder geben Sie es an einer entsprechend gekennzeichneten Sammelstelle ab. Weitere Informationen finden Sie auf der folgenden Website: www.recyclethis.info.



2013/56/EU und 2006/66/EC (Batterierichtlinie): Dieses Produkt enthält eine Batterie, die in der Europäischen Union nicht als unsortierter Siedlungsabfall entsorgt werden darf. Spezifische Informationen zur Batterie finden Sie in der Produktdokumentation. Die Batterie ist mit diesem Symbol gekennzeichnet, das möglicherweise Buchstaben enthält, die das Vorhandensein von Cadmium (Cd), Blei (Pb) oder Quecksilber (Hg) angeben. Geben Sie die Batterie zum fachgerechten Recycling bei Ihrem Händler oder einer entsprechenden Sammelstelle zurück. Weitere Informationen finden Sie auf der folgenden Website: www.recyclethis.info.

Produkt-
warnungen und
Haftungsaus-
schluss

DIESE PRODUKTE SIND FÜR DEN VERKAUF AN UND DIE INSTALLATION DURCH DIESE PRODUKTE SIND FÜR DEN VERKAUF AN UND DIE INSTALLATION DURCH QUALIFIZIERTES PERSONAL BESTIMMT. CARRIER FIRE & SECURITY KANN NICHT GEWÄHRLEISTEN, DASS NATÜRLICHE ODER JURISTISCHE PERSONEN (EINSCHLIESSLICH VERTRAGSHÄNDLERN UND AUTORISIERTEN WIEDERVERKÄUFERN) ÜBER ANGEMESSENE FACHKENNTNIS ODER ERFAHRUNG FÜR DIE INSTALLATION VON SICHERHEITSTECHNIK VERFÜGEN..

Weitere Informationen zu den Garantieerklärungen sowie Informationen zur Produktsicherheit finden Sie unter <https://firesecurityproducts.com/policy/product-warning/> oder indem Sie folgenden Code scannen:



Kontakt-
informationen
und

EMEA:
<https://firesecurityproducts.com>
Australien/Neuseeland:
<https://firesecurityproducts.com.au/>

Produktdokumen-
tation

Über den folgenden Weblink können Sie die elektronische Version der Produktdokumentation abrufen. Die Handbücher sind in mehreren Sprachen verfügbar.



