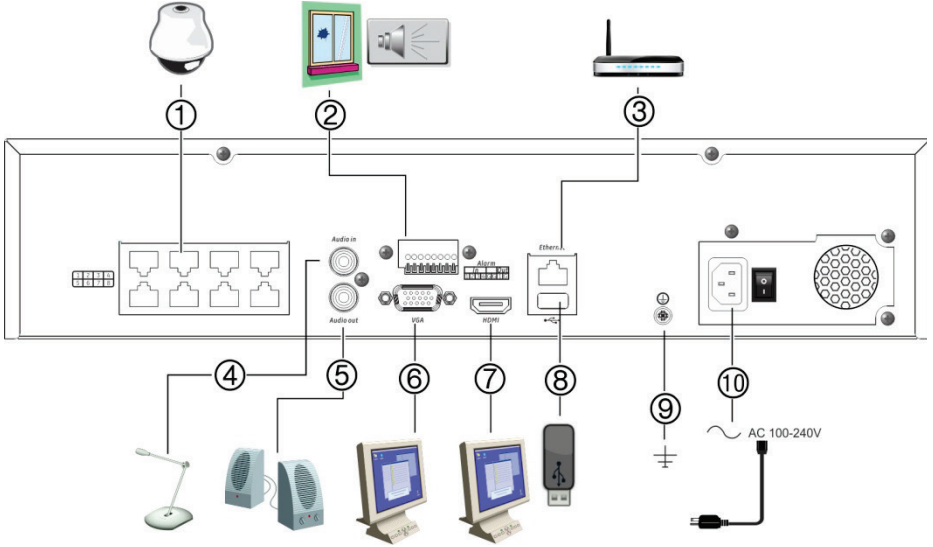


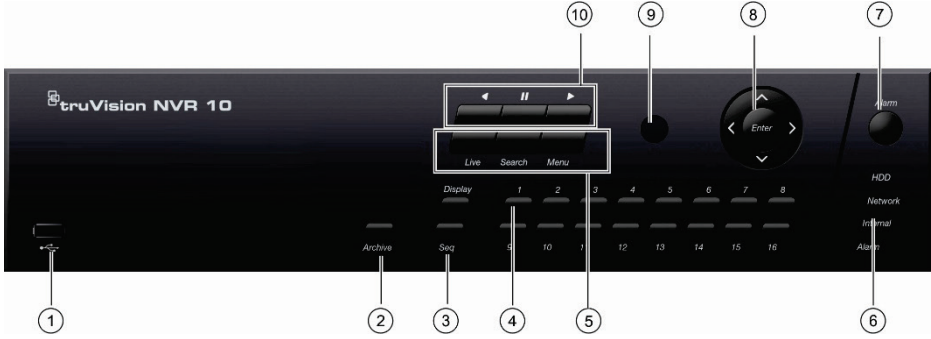
TruVision NVR 10 Hızlı Başlangıç Kılavuzu

Şekil 1: Arka panel bağlantıları



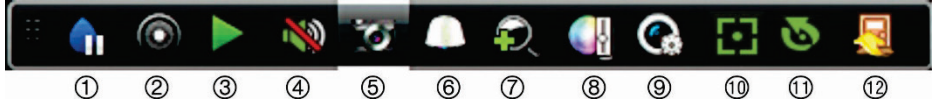
1. (Modele bağlı olarak) sekize kadar IP kamera için yerleşik portlar.
2. Dört taneye kadar alarm girişi ve bir alarm rölesi çıkışına bağlayın.
3. Bir ağa bağlayın.
4. Bir RCA konektörü, ses girişine bağlayın
5. Ses çıkışı için hoparlörler bağlayın.
6. Bir VGA monitöre bağlayın.
7. Bir HDTV'ye bağlayın. HDMI bağlantısı dijital ses ve videoyu destekler.
8. Ünlseral seri yolu (USB) 3.0 portu. USB fare, CD/DVD yazıcı veya USB HDD gibi isteğe bağlı bir cihaza bağlayın.
9. Topraklamaya bağlayın.
10. Güç kablosuna bağlayın.

Şekil 2: Ön panel bağlantıları (16 kanallı model gösterilmektedir)



1. USB 2.0 bağlantı noktası.
2. **Arşiv düğmesi:** Hızlı arşiv moduna girmek için bir defa basın. Arşivlemeyi başlatmak için iki defa basın.
3. **Ekran ve Seq düğmeleri:** *Canlı görüntüleme modunda*, tek ve çoklu izleme arasında geçiş yapmak için **Ekran** öğesine basın. Canlı görüntüleme modunda sıralamayı durdurmak/başlatmak için **Seq** öğesine basın.
4. **Kanal düğmeleri:** Canlı, PTZ kontrolü veya izleme modlarında farklı kameralar arasında geçiş yapın.
5. **Canlı, Menü ve Arama düğmeleri:** Canlı moda dönmek için **Canlı** öğesine basın. Ana menüye girmek veya menüden çıkmak için **Menü** öğesine basın. Canlı görüntüleme modunda gelişmiş arama menüsüne girmek için **Arama** öğesine basın.
6. **Durum LED'leri.** Harici bir alarmın olup olmadığını yanı sıra HDD, ağ ve Zamanlayıcının durumunu gösterir.
7. **Alarm düğmesi:** Bir alarmı manuel olarak onaylamak için basın.
8. **Enter ve ok düğmeleri:** Menülerde gezinmek ve izlemeyi kontrol etmek için Yön düğmelerini kullanın. Menü seçimini onaylamak için **Enter** öğesine basın.
9. IR alıcı.
10. **İzleme düğmeleri:** ◀ Geri: Canlı görüntüleme modunda mevcut en eski videoyu oynatmak için kullanın. İzleme modunda bir kamerayı geri yönde izleyin. || Duraklat: Canlı görüntüleme modunda, tüm aktif kameraların son görüntüsünü dondurun. İzleme modunda, izlemeyi durdurun. ▶ Oynat: Canlı görüntüleme modunda, seçili kameranın 24-saat izlemesini oynatın. İzleme modunda bir kamerayı ileri yönde izleyin.

Şekil 3: Hızlı erişim araç çubuğu



1. **Duraklat:** Seçilen kameranın canlı görüntüsünü dondurur.
2. **Manuel kaydı başlat:** Manuel kaydı başlatır/durdurur.
3. **Anlık izleme:** Kaydedilen videoyu son beş dakikadan itibaren oynatır.
4. **Ses Açık:** Ses çıkışını etkileştirir/devre dışı bırakır.
5. **Anlık fotoğraf:** Video görüntüsünün bir anlık fotoğrafını çeker.
6. **PTZ kontrolü:** PTZ kontrol moduna girin.
7. **Dijital Zoom:** Dijital zoom moduna girer.
8. **Görüntü ayarları:** Görüntü aydınlatma seviyelerini değiştirin.
9. **Metni Göster:** Ekranda yerleştirilen metni gösterir.
10. **Yardımcı Fokus:** Kamera lensini otomatik olarak odaklayın
11. **Lens Başlatma:** Motorlu bir lense sahip kameranın lensini başlatır
12. **Kapat:** Araç çubuğunu kapatır.

Paketin içindekiler

TruVision NVR 10 (model TVN 10) aşağıdaki öğelerle nakledilir:

- IR (kızıl ötesi) uzaktan kumanda (yalnızca ABD)
- Uzaktan kumanda için iki AAA pil (yalnızca ABD)
- AC güç kabloları.
- USB fare.
- Bağlantı aparatları
- Kayıt Cihazı
- *TruVision NVR 10 Hızlı Başlangıç Kılavuzu*

Yazılımı ve aşağıdaki kılavuzları web sitemizden indirebilirsiniz:

- *TruVision NVR 10 Kullanıcı Kılavuzu*
- *TruVision Kayıt Cihazı Kullanıcı Kılavuzu*

Kurulum ortamı

Detaylı bilgi için kullanım kılavuzuna bakın, ama aşağıdaki önemli gereksinimlere dikkat edin:

- Üniteyi güvenli bir konuma yerleştirin.
- Kameranın, iyi havalandırılan bir alanda olduğundan emin olun.

Üniteyi yağmura ya da neme maruz bırakmayın.

Hızlı kurulum

Kaydediciyi kurmak için önerilen adımlar:

1. Gereken tüm cihazları kaydedicinin arka paneline bağlayın. Bkz Şekil 1 sayfa 1.

Temel bağlantılar:

Monitör A'yı, VGA veya HDMI çıkışına bağlayın. Fareyi ön panelde bulunan USB portuna bağlayın.

Opsiyonel bağlantılar:

Gösterilen tüm diğer bağlantıları opsiyoneldir ve montaj gereksinimlerine bağlıdır.

2. Üniteye güç kaynağını bağlayın ve gücü açın.
3. Kurulum Sihirbazı'nı kullanarak ünitenin gerekli ayarlarını yapılandırın.

İlk kez kullanım

Kayıt cihazında, ilk kullanıldığında kayıt cihazının temel ayarlarını kolaylıkla yapılandırmanıza olanak veren bir hızlı kurulum sihirbazı vardır. Tüm kameraları eş zamanlı olarak yapılandırır. Yapılandırma daha sonra gerektiği gibi özelleştirilebilir.

Kayıt cihazı yüklendiğinde varsayılan olarak kurulum sihirbazı başlayacaktır. Sihirbaz kayıt cihazınızın daha önemli bazı ayarları sırasında size rehberlik eder.

Üniteyi ilk olarak çalıştırdığınızda Etkinleştirme penceresi görünür. Üniteye erişim sağlamadan önce yüksek güvenli bir yönetici şifresi tanımlamanız gerekir. Verilen varsayılan bir şifre mevcut değildir.

Güçlü bir şifre oluşturma ipuçları:

- Geçerli şifre aralığı 8 ila 16 karakter arasında olmalıdır. Sayılar, küçük ve büyük harfler ve özel karakterler kombinasyonu kullanabilirsiniz: _ , . * & @ / \$? Boşluk. Şifre bu gruplardan en az ikisinden karakterler içermelidir.
- Şifre, büyük/küçük harfe duyarlıdır, bu nedenle büyük ve küçük harflerin birleşimini kullanın.
- Şifre olarak kişisel bilgiler veya yaygın sözcükler kullanmayın.

Kullanıcı Adı: Bu her zaman "admin"dir. Bu, değiştirilemez.

Şifre gücünü gösteren çubuk

Sihirbaz daha sonra saat ve tarih, ağ kurulumu, HDD yönetimi ve kayıt yapılandırmasını ayarlamak için menülerde size yol gösterecektir.

Gerekli tüm değişiklikler girildiğinde sihirbazdan çıkmak için **Son** öğesine tıklayın. Kayıt cihazı artık kullanıma hazırdır. Kayıt otomatik olarak başlar.

Kaydediciyi Çalıştırma

Üniteyi kontrol etmek için çeşitli yollar mevcuttur:

- Ön panel kontrolü
- IR uzaktan kumanda
- Fare kontrolü
- Web tarayıcı kontrolü (TruVision Navigator, TVRMobile)

Ön panel

Ön paneldeki düğmeler çoğu fonksiyonu kontrol eder. Kontrol yerleri için bkz. Şekil 2, sayfa 2.

IR uzaktan kumanda

IR uzaktan kumanda düğmeleri ön paneldekilere benzemektedir. Uzaktan kumandaya için iki AAA pil takın.

Uzaktan kumanda yalnızca ABD için pakete dahil edilmiştir.

EMEA için: TVR-REMOTE-1 parça numarası ile sipariş vererek bir uzaktan kumanda satın alabilirsiniz.

Uzaktan kumandayı kaydediciye bağlamak için:

1. Ön paneldeki **Menü** düğmesine basın veya fareye sağ tıklayıp **Menu** düğmesini seçin. Ana menü ekranı görünür.
2. **Ekran Modu Ayarları > Monitör** öğesini seçin.
3. Kaydedicinin cihaz adresi değerini kontrol edin. Varsayılan değer 255'tir. Bu cihaz adresi tüm IR kontrolleri için geçerlidir.
4. Uzaktan kumanda üzerinde **Cihaz** düğmesine basın.
5. Cihazın adres değerini girin. Kaydedicidekiyle aynı olmalıdır.
6. Uzaktan kumandadaki **Tamam** öğesine basın.

USB fare

Kaydedici ile birlikte gelen USB fare, sınırlı işlevselliğe sahip ön panelin tersine kaydedicinin tüm işlevlerini çalıştırır. USB fare kullanıcı arayüzünde gezinmenizi ve ayarlarda değişiklikler yapmanızı sağlar.

Farenin USB konektörünü arka veya ön paneldeki USB portuna takarak fareyi

kaydediciye bağlayın. Fare hemen çalışır ve imleç görünmelidir.

Web tarayıcı kontrolü

Kayıt cihazının Web tarayıcısı videoları görüntülemenize, kaydetmenize ve izlemenize olanak vermenin yanı sıra kayıt cihazı ile ilgili her şeyi internet erişimi olan herhangi bir bilgisayar üzerinden yönetmenizi de sağlar. Tarayıcının kullanımı kolay kontrolleri, kayıt cihazının tüm işlevlerine hızla erişmenizi sağlar.

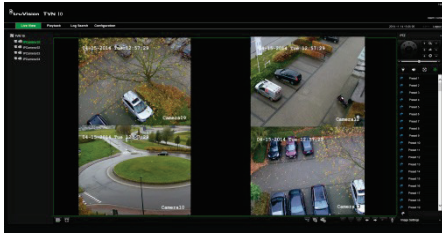
Üniteye erişmek için bir web tarayıcısı açın ve kayıt cihazına atanmış IP adresini bir web adresi gibi girin. Oturum açma ekranında kullanıcı kimliğini ve şifreyi girin.

Kaydedicinin ağ ayarları için varsayılan değerler şunlardır:

- DHCP: Varsayılan olarak devre dışıdır.
- IP adresi - 192.168.1.82
- Alt ağ maskesi - 255.255.255.0
- Ağ geçidi adresi - 192.168.1.1
- Servis portu: 8000
- HTTP portu: 80
- RTSP portu 554

Not: Doğru biçimde bağlamak için aşağıdaki portların yönlendiricide iletilmesi gerekir: Sunucu portu ve RTSP portu.

Şekil 4: Web tarayıcısı arayüzü



Canlı izleme modu

Canlı izleme modu, ünitenin kameralardan canlı görüntüler izlediğiniz normal çalışma modudur.

Canlı görüntülemeye düzenli kullanılan işlevler imleci kamera görüntüsü üzerinde olduğunda farenin sol düğmesine tıklayarak hızla ulaşılabilirler. Kısayol açılır araç çubuğu görünür. Mevcut fonksiyonlarının açıklamaları için bkz. Şekil 3, sayfa 3.

Kayıt cihazını yapılandırma

Kayıt cihazı, ünitenin parametrelerini yapılandırmanıza olanak veren simge destekli bir menü yapısına sahiptir. Her bir komut simgesi, bir grup ayarını düzenlemenize izin veren bir ekranı görüntüler. Çoğu menü yalnızca sistem yöneticilerine açıktır.

Üniteyi yapılandırma hakkında detaylı bilgi için kayıt cihazınızın kullanıcı kılavuzuna bakın.

Canlı moddan ana menüye erişmek için:

- Uzaktan kumandadaki veya ön paneldeki **Menu** düğmesine basın.
- Veya -
- Fareye sağ tıklayın ve açılır menüden **Menü** ögesini seçin.

Ana menü ekranı görünür. Fareyi bir komut simgesinin üzerine hareket ettirin ve seçmek için tıklayın.



Menü araç çubuğundaki kontrol simgelerinin açıklaması:



Ekran ayarlarını yapılandırır.



Analog kamera ve IP kamera ayarlarını yapılandırır.



Standart ağ ayarlarını yapılandırır.



Kayıt ayarlarını yapılandırır.



Alarm ve olay ayarlarını yapılandırır.



Sistem ayarlarını yapılandırır.



Depolama yönetimini yapılandırır.



Kullanıcı ayarlarını yapılandırır.



Sistem bilgilerini görüntüler.



Arayüzdeki çeşitli araç çubukları ve menüler için referans bilgileri sağlar.



Oturumu kapatma, yeniden başlatma ve kapatma seçeneklerine erişim sağlar.

Teknik Özellikler

Güç Kaynağı 100 ila 240 VAC,
6,3 A, 50 ila 60 Hz

Güç tüketimi (HDD olmadan) <= 45 W

Çalışma Sıcaklığı -10 ila +55 °C

Bağıl nem %10 ila %90

Boyutlar (G x D x Y)

TVN: (Ön panel ile)
362 × 332 × 79 mm

TVNc: (Ön panel ile)
315 × 236,5 × 47,5 mm

Ağırlık

≤ 8 kg (HDD olmadan)

Yasal ve düzenleyici bilgiler

Telif Hakkı

© 2018 United Technologies Corporation. Tüm hakları saklıdır.

Interlogix; United Technologies Corporation şirketinin bir birimi olan UTC Climate, Controls & Security'nin bir parçasıdır. Tüm hakları saklıdır.

Ticari markalar ve patentler

Bu dokümanda kullanılan ticari isimler ilgili ürünün üreticilerinin veya satıcılarının ticari markaları veya tescilli ticari markaları olabilir.

İletişim bilgileri ve kılavuzlar/ araçlar/ işletme kodları

İletişim bilgilerine erişmek ve en son kılavuzları, araçları ve işletme kodlarını indirmek için bölgenizin web sitesini ziyaret edin:

Amerika Kitası: www.interlogix.com

EMEA: www.firesecurityproducts.com

Kılavuzlar birkaç dilde mevcuttur.

Avustralya/Yeni Zelanda: www.utcfs.com.auin

AB direktifleri

2012/19/EU (WEEE direktifi):



Ekipmanın Atılması

Bu sembole işaretlenmiş ürünler, Avrupa Birliği'nde ayrıştırılmamış kentsel atık olarak atılamaz. Uygun geri dönüşüm için, eşdeğer yeni bir ekipman satın aldığınız zaman bu ürünü yerel tedarikçinize iade edin veya belirlenen toplama noktalarına bırakın. Daha fazla bilgi için bkz.: www.recyclethis.info.

Avrupa üretim temsilcisi (EMC)

UTC Fire & Security B.V.
Kelvinstraat 7, 6003 DH Weert, The Netherlands.
www.interlogix.com

2013/56/EU ve 2006/66/EC (pil direktifi):



Pilin Atılması

Bu ürün bir pil içermektedir ve Avrupa Birliği'nde ayrıştırılmamış kentsel atık olarak atılamaz. Özel pil bilgileri için ürün belgelerine bakın. Pil bu sembole işaretlenmiştir ve kadmiyum (Cd), kurşun (Pb) veya cıva (Hg) içerdiğini belirtmek için harfler içerebilir. Doğru geri dönüşüm için pili tedarikçinize veya belirlenen bir toplama noktasına iade edin. Daha fazla bilgi için bkz.: www.recyclethis.info.