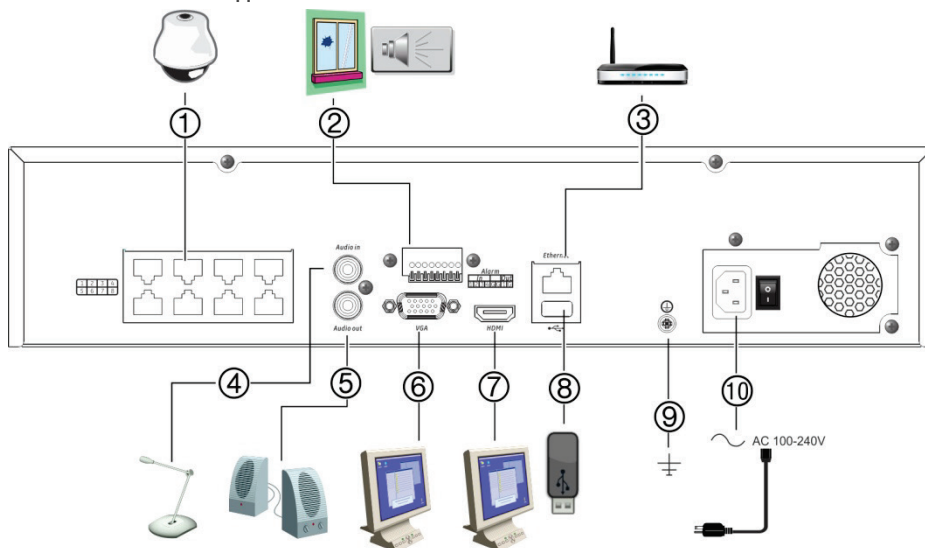


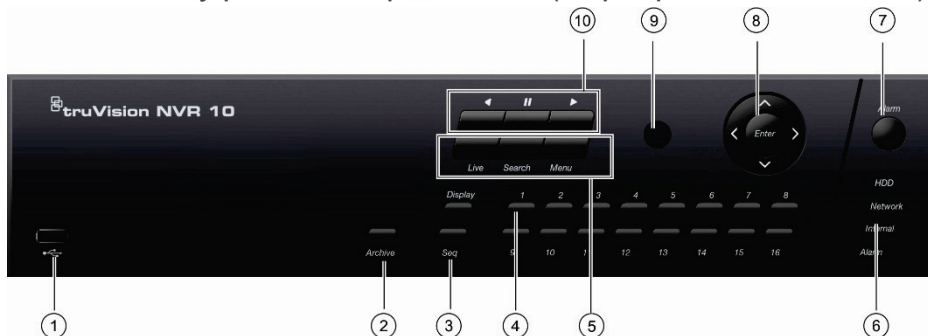
Краткое руководство по началу работы с TruVision NVR 10

Рис. 1. Разъемы на задней панели



1. Встроенные порты позволяют подключить до восьми IP-камер (в зависимости от модели).
2. Подключение до четырех входов сигнала тревоги и одного выхода реле сигнализации.
3. Подключение к сети.
4. Подключение к разъему RCA для аудиовхода.
5. Подключение аудиовыхода к громкоговорителям.
6. Подключение к VGA-монитору.
7. Подключение к HDTV. Соединение HDMI поддерживает цифровое аудио и видео.
8. Порт USB 3.0. Подключение дополнительного USB-устройства, например мыши, жесткого диска или устройства записи CD/DVD-дисков.
9. Подключение заземления.
10. Подключение кабеля питания.

Рис. 2: Элементы управления на передней панели (на примере 16-канальной модели)



- 1 порт USB 2.0.
2. **Кнопка «Архивирование»**. Нажмите один раз для перехода в режим быстрого архивирования. Нажмите дважды, чтобы запустить архивацию.
3. **Кнопки «Отобразить» и «Посл.»**. В режиме прямого просмотра нажмите **Отобразить** для переключения между режимами одноэкранного и мультиэкранного просмотра. Нажмите **Посл.**, чтобы запустить/остановить последовательное переключение в режиме прямого просмотра.
4. **Кнопки каналов**. Переключение между различными камерами в режиме прямого просмотра, а также в режимах управления PTZ или воспроизведения.
5. **Кнопки «Прямой просмотр», «Меню» и «Поиск»**. Нажмите **Прямой просмотр** для переключения в режим прямого просмотра. Нажмите **Меню**, чтобы войти или выйти из главного меню. В режиме прямого просмотра нажмите **Поиск**, чтобы открыть меню расширенного поиска.
6. **Светодиодные индикаторы состояния**. Отображают состояние жесткого диска, сети и сторожевого устройства, а также показывают наличие внешнего сигнала тревоги.
7. **Кнопка «Alarm»**. Нажмите для подтверждения сигнала тревоги вручную.
8. **Клавиша ENTER и клавиши со стрелками**. Используйте кнопки направления для перемещения в меню и для управления воспроизведением. Нажмите **Ввод**, чтобы подтвердить выбор меню.
9. Инфракрасный приемник.
10. **Кнопки воспроизведения**: **Обратное воспроизведение**. В режиме прямого просмотра используется для воспроизведения наиболее давней видеозаписи. В режиме воспроизведения воспроизводит видео с камеры в обратном направлении. **Пауза**. В режиме прямого просмотра останавливает последнее изображение на всех активных камерах. В режиме воспроизведения останавливает воспроизведение. **Воспроизведение**. В режиме прямого просмотра воспроизводит запись всего дня с выбранной камеры. В режиме воспроизведения воспроизводит видео с камеры в прямом направлении.

Рис. 3. Панель быстрого доступа



1. **Пауза:** останавливает изображение реального времени на выбранной камере.
2. **Начать запись вручную:** пуск и остановка ручного режима записи.
3. **Немедленное воспроизведение:** воспроизведение записанного за последние пять минут видео.
4. **Включить звук:** включение/выключение аудиовыхода.
5. **Снимок:** захват снимка видеоизображения.
6. **Управление PTZ:** вход в режим управления PTZ.
7. **Цифровое масштабирование:** переход к цифровому масштабированию.
8. **Настройки изображения:** изменение уровней освещенности изображения.
9. **Показать текст:** отображение вставленного текста на экране.
10. **Дополнительная фокусировка:** автоматическая фокусировка линз камеры.
11. **Инициализация объектива:** инициализация линз камеры с электроприводным объективом.
12. **Закрыть:** закрытие панели инструментов.

Комплектация

В комплект видеорегистратора TruVision NVR 10 (модель TVN 10) входят следующие компоненты:

- инфракрасный пульт ДУ (только для США)
- две батареи типа AAA для пульта ДУ (только для США)
- шнуры электропитания переменного тока
- USB-мышь
- кронштейны
- регистратор
- *Краткое руководство по началу работы с TruVision NVR 10*

Программное обеспечение и следующие руководства пользователя можно загрузить с нашего веб-сайта:

- *Руководство пользователя TruVision NVR 10*
- *Руководство оператора видеорегистратора TruVision*

Среда установки

Подробные инструкции содержатся в руководстве пользователя. Однако необходимо учитывать следующие важные обстоятельства.

- Устанавливайте устройство в безопасном месте.
- Устройство должно быть установлено в зоне с хорошей вентиляцией.
- Необходимо защищать устройство от дождя и сырости.

Краткое описание установки

Рекомендуемые действия по установке регистратора.

1. Подключите все необходимые устройства к задней панели регистратора. См. рисунок 1 на стр. 1.

Основные подключения

Подключите монитор А к выходу VGA или HDMI. Подключите мышь к USB-порту на передней панели.

Дополнительные подключения

Все другие показанные подключения являются необязательными и зависят от требований к установке.

2. Подсоедините источник питания к устройству и включите питание.
3. Задайте необходимые настройки устройства, используя мастер настройки.

Первое использование

В регистраторе имеется мастер экспресс-установки, с помощью которого можно легко настроить основные параметры регистратора при первом включении. Мастер установки настраивает все камеры одновременно. Настройки, при необходимости, можно затем изменить на пользовательские.

Мастер настройки запускается по умолчанию сразу же после загрузки регистратора. Он помогает задать основные настройки устройства.

При первом запуске устройства появится окно Активация. Необходимо задать надежный пароль администратора, прежде чем можно будет получить доступ к устройству. Пароль по умолчанию не предусмотрен.

Советы по созданию надежного пароля.

- Допустимое число символов в пароле - от 8 до 16. Разрешается использование комбинации цифр, букв нижнего и верхнего регистра и специальных символов: `_ - , . * & @ / $?` и пробел. Пароль должен содержать символы как минимум из двух указанных категорий.
- В пароле учитывается регистр, так что используйте сочетание заглавных и строчных букв.
- Не используйте в качестве пароля личные данные или часто используемые слова.

Имя пользователя: всегда admin. Изменить его невозможно.

Полоса, показывающая надежность пароля

Затем мастер поможет настроить дату и время, задать настройки сети, жесткого диска и записи.

После внесения всех необходимых изменений нажмите кнопку **Готово**, чтобы закрыть мастер. Теперь регистратор готов к работе. Запись начинается автоматически.

Работа с регистратором

Есть несколько способов управления устройством:

- кнопки на передней панели
- инфракрасный пульт ДУ
- мышь
- Управление с помощью веб-браузера (TruVision Navigator, TVRmobile)

Передняя панель

Кнопки на передней панели управляют большинством функций. Расположение элементов управления см. на рис. 2 на стр. 2.

Инфракрасный пульт ДУ

Кнопки ИК-пульта дистанционного управления аналогичны тем, что расположены на передней панели. В пульт ДУ необходимо вставить две батареи типа AAA.

Пульт ДУ входит в комплект только для США.

Для регионов Европы, Ближнего Востока и Африки: пульт ДУ можно приобрести по коду заказа TVR-REMOTE-1.

Подключение пульта ДУ к регистратору.

1. Нажмите кнопку **Меню (Меню)** на передней панели или щелкните правой кнопкой мыши и выберите пункт **Меню**. Появится экран основного меню.
2. Выберите **Настройки режима отображения > Монитор**.
3. Проверьте значение адреса устройства. Значение по умолчанию — 255. Адрес устройства действителен для всех ИК-элементов управления.
4. Нажмите кнопку **Устройство** на пульте дистанционного управления.
5. Введите адрес устройства. Он должен совпадать с адресом, указанным в регистраторе.
6. Нажмите **ОК** на пульте ДУ.

USB-мышь

Поставляемую вместе с регистратором USB-мышь можно использовать для управления всеми функциями регистратора, в отличие от передней панели, функциональность которой ограничена. Мышь позволяет перемещаться и изменять настройки в пользовательском интерфейсе.

Подсоедините мышь к регистратору, подключив USB-разъем мыши к USB-порту на задней или передней панели. Мышь можно пользоваться сразу же; на экране должен появиться курсор.

Управление с помощью веб-браузера

Веб-браузер регистратора позволяет просматривать, записывать и воспроизводить видео, а также управлять всей системой регистратора с любого ПК с доступом в Интернет. Удобные элементы управления браузера предоставляют быстрый доступ ко всем функциям регистратора.

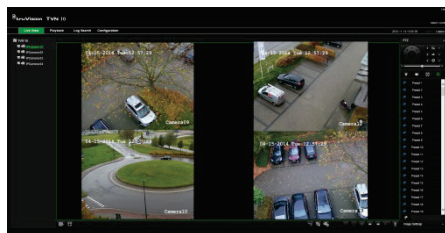
Чтобы получить доступ к устройству, откройте веб-браузер и в качестве веб-адреса введите IP-адрес, присвоенный регистратору. В окне входа в систему введите имя пользователя и пароль.

Значения параметров сети для регистратора по умолчанию:

- DHCP: по умолчанию отключено.
- IP-адрес: 192.168.1.82
- Маска подсети: 255.255.255.0
- Адрес шлюза: 192.168.1.1
- Порт сервера: 8000
- Порт HTTP: 80
- Порт RTSP: 554

Примечание. Необходимо перенаправить следующие порты в маршрутизаторе, чтобы выполнить подключение правильно. Порт сервера и порт RTSP.

Рис. 4. Интерфейс веб-браузера



Режим прямого просмотра

Режим прямого просмотра является обычным рабочим режимом устройства, в котором пользователь может просматривать видео прямо с камеры.

Можно легко получить доступ к регулярно используемым функциям в режиме просмотра в реальном времени, нажав левую кнопку мыши, когда курсор наведен на изображение камеры. Откроется всплывающая панель инструментов. Описание доступных функций см. на рисунке 3 на стр.3.

Настройка регистратора

В основе структуры меню регистратора используются значки, с помощью которых можно настроить параметры устройства. Каждый значок команды выводит на экран

окно, которое позволяет изменять группу настроек. Большая часть меню доступна только системным администраторам.

Более подробная информация о настройке устройства содержится в руководстве пользователя к регистратору.

Доступ к главному меню в режиме прямого просмотра

- Нажмите кнопку **Меню** на пульте ДУ или на передней панели.
- или -
- Нажмите правую кнопку мыши и выберите пункт **Меню** из всплывающего меню.

Появится экран основного меню. Наведите курсор на значок команды в панели инструментов меню и нажмите, чтобы выбрать.



Описание значков команд на панели инструментов меню



Настройка параметров дисплея.



Настройка параметров аналоговой и IP-камер.



Настройка стандартных параметров сети.



Настройка параметров записи.



Настройка параметров тревоги и события.



Настройка системных параметров.



Настройка параметров управления запоминающими устройствами.



Настройка параметров пользователя.



Просмотр сведений о системе.



Справочная информация о различных панелях инструментов и меню интерфейса.



Изменение настроек выхода из системы, перезагрузки и выключения.

Характеристики

Источник питания	100-240 В переменного тока, 6,3 А, 50-60 Гц
------------------	---

Энергопотребление (без жесткого диска)	<= 45 Вт
--	----------

Рабочая температура	от -10 до +55°C
---------------------	-----------------

Относительная влажность	от 10 до 90%
-------------------------	--------------

Размеры (Ш x Д x В)	TVN: (с передней панелью) 362 × 332 × 79 мм TVNc: (с передней панелью) 315 × 236,5 × 47,5 мм
Вес	≤ 8 кг (без жесткого диска)

сбора отходов. Дополнительные сведения см. на веб-сайте www.recyclethis.info.

Представитель в Европе:
UTC Fire & Security B.V.
Kelvinstraat 7, 6003 DH Weert, The Netherlands

2013/56/EU & 2006/66/EC (директива по утилизации батарей):



Утилизация аккумуляторной батареи

В комплект поставки данного продукта входит аккумуляторная батарея, которую запрещено утилизировать вместе с несортированными бытовыми отходами на территории стран Евросоюза. Сведения о конкретных батареях см. в документации по продукту. Батарея помечена этим символом, который может включать буквенное обозначение, сообщающее о наличии кадмия (Cd), свинца (Pb) или ртути (Hg). В целях надлежащей переработки верните аккумуляторную батарею поставщику или утилизируйте ее в специально предназначенных местах сбора отходов. Дополнительные сведения см. на веб-сайте www.recyclethis.info.

Нормативно–правовая информация

Авторские права

© 2018 United Technologies Corporation. Все права защищены.

Interlogix является частью компании UTC Climate, Controls & Security, подразделения United Technologies Corporation. Все права защищены.

Товарные знаки и патенты

Товарные наименования, используемые в настоящем документе, могут являться товарными знаками или зарегистрированными товарными знаками производителей или поставщиков соответствующих изделий.

Предупреждения и заявления об ограничении ответственности по продуктам

Для получения контактной информации и загрузки обновленных руководств, инструментов и аппаратного обеспечения посетите региональный веб-сайт:

Северная, Центральная и Южная Америка: www.interlogix.com

Европа, Ближний Восток и Африка:
www.firesecurityproducts.com

Руководства доступны на нескольких языках.

Австралия/Новая Зеландия: www.utcfs.com.au.

Директивы ЕС

2012/19/EU (директива WEEE об утилизации электрического и электронного оборудования).



Утилизация оборудования

Продукты, на которых имеется такой символ, запрещено утилизировать вместе с несортированными бытовыми отходами на территории стран Евросоюза. Для надлежащей переработки продукт необходимо вернуть местному поставщику при покупке аналогичного нового оборудования либо утилизировать в специально предназначенных местах