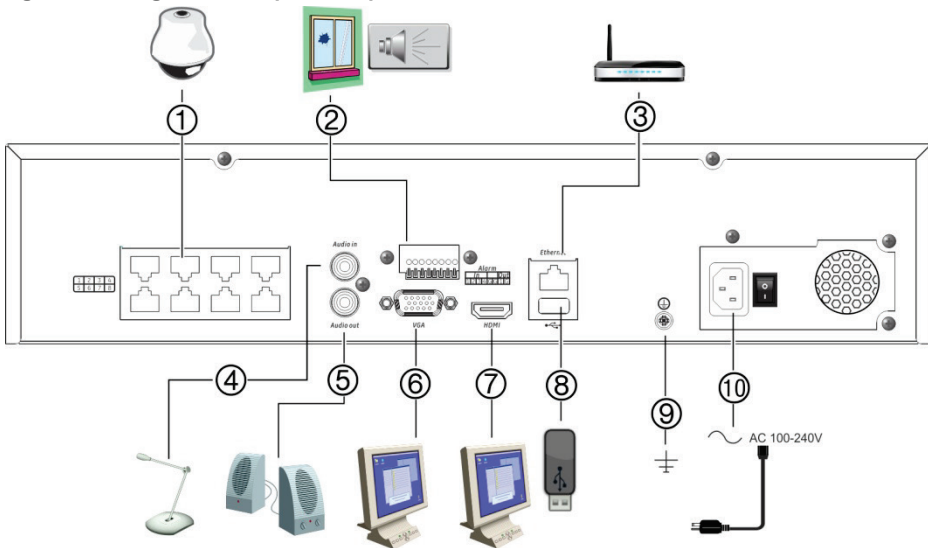


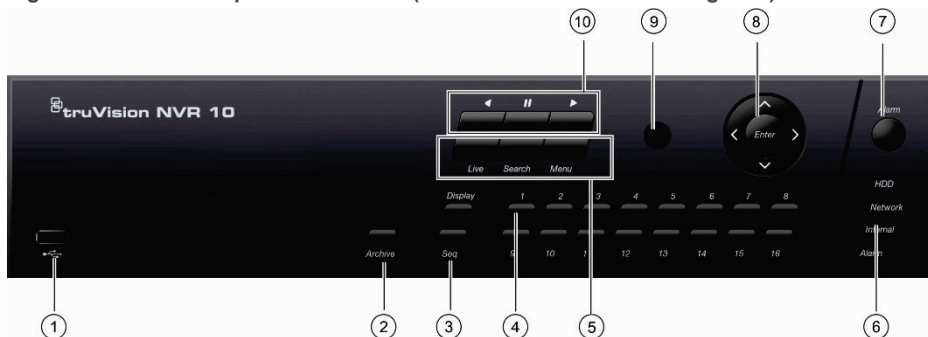
# Guida di avvio rapido di TruVision NVR 10

Figura 1: Collegamenti del pannello posteriore



1. Porte integrate per il collegamento di un massimo di otto telecamere IP (a seconda del modello).
2. Collegamento di un massimo di quattro ingressi allarme e un'uscita allarme a relè.
3. Consente il collegamento a una rete.
4. Collegare un connettore RCA per ingresso audio.
5. Collegamento di altoparlanti per uscita audio.
6. Collegamento di un monitor VGA.
7. Collegamento di un HDTV. Il collegamento HDMI supporta audio e video digitali.
8. Porta Universal Serial Bus (USB) 3.0. Collegamento di un dispositivo USB opzionale, ad esempio un mouse, un masterizzatore CD/DVD o un HDD USB.
9. Connessione di terra.
10. Connessione di un cavo di alimentazione.

Figura 2: Controlli del pannello frontale (è mostrato il modello a 16 ingressi)



1. Porta USB 2.0.
2. **Pulsante Archivia:** Premere una volta per accedere alla modalità di archiviazione rapida. Premere due volte per avviare l'archiviazione.
3. **Pulsanti Visualizza e Seq:** Nella *modalità di visualizzazione live*, premere **Visualizza** per alternare la visualizzazione singola e multipla. Premere **Seq** per avviare/arrestare la sequenza nella modalità di visualizzazione live.
4. **Pulsanti Canale.** Consentono di passare da una telecamera all'altra nelle modalità di visualizzazione live, controllo Brandeggio e Zoom o riproduzione.
5. **Pulsanti Live, Menu e Ricerca:** Premere nuovamente **Live** per passare alla modalità di visualizzazione live. Premere **Menu** per accedere o uscire dal menu principale. In modalità live, premere **Cerca** per accedere al menu di ricerca avanzata.
6. **LED di stato.** Indicano lo stato dell'HDD, della rete e del watchdog, nonché la presenza di un allarme esterno.
7. **Pulsante Allarme:** premere questo pulsante per riconoscere manualmente un allarme.
8. **Tasti Enter e freccia:** Utilizzare i pulsanti di direzione per esplorare i menu e controllare la riproduzione. Premere **Enter** per confermare la selezione del menu.
9. Ricevitore IR.
10. **Pulsanti di riproduzione:**
  - ◀ **Inverti:** in modalità di visualizzazione live, consente di riprodurre il video meno recente disponibile. In modalità di riproduzione, consente di riprodurre i video di una telecamera in direzione inversa. ||
  - ⏏ **Sospendi:** in modalità di visualizzazione live, consente di bloccare l'ultima immagine di tutte le telecamere attive. In modalità di riproduzione, consente di arrestare la riproduzione. ▶
  - ▶ **Riproduci:** in modalità di visualizzazione live, consente una riproduzione su 24 ore della telecamera selezionata. In modalità di riproduzione, consente di riprodurre i video di una telecamera in avanti.

Figura 3: Barra di accesso rapido



1. **Pausa:** consente di congelare l'immagine live della telecamera selezionata.
2. **Avvia registrazione manuale:** consente di avviare/arrestare una registrazione manuale.
3. **Riproduzione immediata:** consente di riprodurre il video registrato dagli ultimi cinque minuti.
4. **Audio attivato:** Consente di abilitare/disabilitare l'uscita audio.
5. **Istantanea:** consente di acquisire un'istantanea di un'immagine video.
6. **Controllo PTZ:** Passa in modalità Controllo PTZ.
7. **Zoom digitale:** consente di impostare la modalità di zoom digitale.
8. **Impostazioni immagine:** consente di modificare i livelli di illuminazione dell'immagine.
9. **Mostra testo:** consente di visualizzare il testo inserito sullo schermo.
10. **Auxiliary Focus** [Fuoco ausiliario]: consente di attivare la messa a fuoco automatica dell'obiettivo della telecamera
11. **Lens Initialization** [Inizializzazione obiettivo]: consente di inizializzare l'obiettivo di una telecamera con obiettivo motorizzato
12. **Chiudi:** consente di chiudere la barra degli strumenti.

## Contenuto della confezione

L'unità TruVision NVR 10 (modello TVN 10) viene fornita con i seguenti elementi:

- Telecomando IR (a infrarossi) (solo USA)
- Due batterie AAA per il telecomando (solo USA)
- Cavi di alimentazione CA
- Mouse USB
- Supporti
- Registratore
- *Guida di avvio rapido di TruVision NVR 10*

È possibile scaricare il software e i seguenti manuali dal nostro sito Web:

- *Manuale dell'utente di TruVision NVR 10*
- *Guida operatore del registratore TruVision*

## Ambiente di installazione

Per informazioni dettagliate fare riferimento al manuale dell'utente, ma osservare comunque i seguenti importanti requisiti:

- Posizionare l'unità in un luogo sicuro.

- Accertarsi che l'unità sia ubicata in un'area ben ventilata.
- Non esporre l'unità alla pioggia o all'umidità.

## Installazione rapida

Passaggi consigliati per la configurazione del registratore:

1. Collegare tutti i dispositivi richiesti al pannello posteriore del registratore. Vedere la Figura 1 a pagina 1.

### Connessioni di base:

Collegare il monitor A all'uscita VGA o HDMI. Collegare il mouse alla porta USB posizionata sul pannello frontale.

### Connessioni opzionali:

Tutte le altre connessioni visualizzate sono opzionali e variano in base ai requisiti di installazione.

2. Collegare l'alimentazione all'unità e accenderla.
3. Configurare l'unità con le impostazioni richieste utilizzando la procedura guidata di configurazione.

## Primo utilizzo

È disponibile per il registratore una procedura guidata per l'installazione rapida che consente di configurare facilmente le impostazioni di base del registratore al primo utilizzo. La procedura consente di configurare tutte le telecamere in maniera simultanea. È successivamente possibile personalizzare la configurazione in base alle necessità.

Per impostazione predefinita, la procedura di configurazione guidata viene avviata in seguito al caricamento del registratore. La procedura guidata illustra dettagliatamente all'utente alcune delle più importanti impostazioni del registratore.

Al primo avvio dell'unità, viene visualizzata la finestra Attivazione. Prima di poter accedere all'unità, è necessario definire una password amministratore con un livello di sicurezza elevato. Non viene fornita alcuna password predefinita.

Suggerimenti per la creazione di una password complessa:

- l'intervallo valido di caratteri per la password deve essere tra 8 e 16. Sono consentite combinazioni di numeri, lettere maiuscole e minuscole e caratteri speciali: \_ - , . \* & @ / \$ ? Spazio. La password deve contenere caratteri di almeno due di questi gruppi.
- La password applica la distinzione tra maiuscole e minuscole, pertanto si consiglia di utilizzare una combinazione di lettere maiuscole e minuscole.
- Non utilizzare informazioni personali o parole comuni come password.

Nome utente: è sempre "amministratore". L'impostazione non può essere modificata.

Barra che mostra la complessità della password

La procedura guidata illustrerà dettagliatamente all'utente i menu per l'impostazione di data e ora, la configurazione di rete, la gestione degli HDD e la configurazione della registrazione.

Una volta apportate tutte le modifiche desiderate, cliccare su **Fine** per uscire dalla procedura guidata. Il registratore è adesso pronto per essere utilizzato. La registrazione viene avviata automaticamente.

## Funzionamento del registratore

Sono disponibili diversi modi per controllare l'unità:

- Controllo tramite pannello frontale
- Telecomando IR
- Controllo tramite mouse
- Controllo tramite browser Web (TruVision Navigator, TVRMobile)

### Pannello frontale

I pulsanti del pannello frontale consentono di controllare la maggior parte delle funzioni. Per una descrizione delle posizioni dei controlli, vedere la Figura 2 a pagina 2.

### Telecomando IR

I pulsanti del telecomando IR sono simili a quelli del pannello frontale. Posizionare due batterie AAA nel telecomando.

Il telecomando è incluso soltanto per gli Stati Uniti.

Per EMEA: è possibile acquistare un telecomando ordinando il numero parte TVR-REMOTE-1.

### Per collegare il telecomando al registratore:

1. Premere **Menu** sul pannello frontale oppure fare clic con il pulsante destro del mouse e selezionare **Menu**. Verrà visualizzata la schermata del menu principale.
2. Selezionare **Impostazioni modalità di visualizzazione > Monitor**.

3. Selezionare il valore dell'indirizzo del dispositivo del registratore. Il valore predefinito è 255. L'indirizzo del dispositivo è valido per tutti i telecomandi a infrarossi.
4. Sul telecomando premere il pulsante **Dispos.**
5. Inserire il valore dell'indirizzo del dispositivo. Tale valore deve essere uguale a quello del registratore.
6. Premere **OK** sul telecomando.

### Mouse USB

Il mouse USB fornito con il registratore utilizza tutte le funzioni del registratore, diversamente dal pannello frontale che dispone di funzionalità limitate. Utilizzare il mouse per spostarsi ed apportare modifiche alle impostazioni nell'interfaccia utente.

Collegare il mouse al registratore inserendo il connettore USB del mouse nella porta USB nel pannello posteriore o frontale. Il puntatore dovrebbe comparire, indicando che il mouse è immediatamente disponibile per l'uso.

### Controllo tramite browser Web

Il browser Web del registratore consente di visualizzare, registrare e riprodurre video, nonché gestire tutti gli aspetti del registratore da qualsiasi PC dotato di accesso a Internet. Gli intuitivi controlli del browser consentono di accedere rapidamente a tutte le funzioni del registratore.

Per accedere all'unità, aprire un browser Web e immettere l'indirizzo IP assegnato al registratore come indirizzo Web. Nella schermata di accesso, immettere l'ID utente e la password.

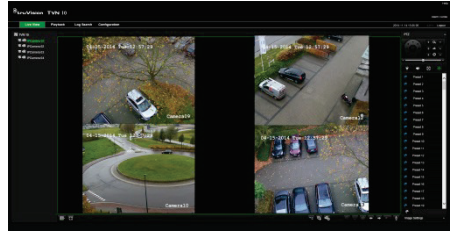
I valori predefiniti delle impostazioni di rete del registratore sono i seguenti:

- DHCP: Disabilitato per impostazione predefinita.
- Indirizzo IP - 192.168.1.82
- Subnet mask - 255.255.255.0
- Indirizzo gateway - 192.168.1.1
- Porta server: 8000
- Porta HTTP: 80

- Porta RTSP: 554

**Nota:** per eseguire correttamente il collegamento, è necessario inoltrare le seguenti porte nel router: porta server e porta RTSP.

**Figura 4: Interfaccia browser Web**



### Modalità di visualizzazione live

La modalità live è la modalità di funzionamento normale dell'unità, che consente di visualizzare le immagini in diretta dalle telecamere.

È possibile accedere rapidamente alle funzioni utilizzate regolarmente nella visualizzazione live cliccando con il pulsante sinistro del mouse quando il cursore si trova sull'immagine della telecamera. Verrà visualizzata la barra degli strumenti a comparsa del collegamento. Per una descrizione delle funzioni disponibili, vedere la Figura 3 a pagina 3.

### Configurazione del registratore

Il registratore dispone di una struttura basata su menu accessibili tramite icone che consente di configurare i parametri dell'unità. Ciascuna icona di comando consente di visualizzare una schermata per la modifica di un gruppo di impostazioni. La maggior parte dei menu è disponibile solo per gli amministratori del sistema.

Per informazioni dettagliate sulla configurazione dell'unità, fare riferimento al manuale dell'utente del registratore.

## Accesso al menu principale dalla modalità live:

- Premere il pulsante **Menu** sul telecomando o sul pannello frontale.
  - Oppure -
- Fare clic con il pulsante destro del mouse e selezionare **Menu** dal menu a comparsa.

Verrà visualizzata la schermata del menu principale. Spostare il mouse su un'icona di comando nella barra degli strumenti del menu e fare clic per selezionarla.



## Descrizione delle icone di comando nella barra degli strumenti del menu:



Consente di configurare le impostazioni di visualizzazione.



Consente di configurare impostazioni di telecamere analogiche e IP.



Consente di configurare le impostazioni standard di rete.



Consente di configurare le impostazioni di registrazione.



Consente di configurare impostazioni di allarmi ed eventi.



Consente di configurare le impostazioni di sistema.



Consente di configurare la funzione di gestione archiviazione.



Consente di configurare le impostazioni dell'utente.



Consente di visualizzare informazioni di sistema.



Fornisce informazioni di riferimento sulle varie barre degli strumenti e i menu dell'interfaccia.



Fornisce l'accesso a opzioni di disconnessione, riavvio e arresto.

## Specifiche

Alimentazione	Da 100 a 240 V CA, 6,3 A, da 50 a 60 Hz
Assorbimento (senza HDD)	≤ 45 W
Temperatura di esercizio	Da -10 a +55 °C
Umidità relativa	Da 10 a 90%
Dimensioni (L x P x A)	<b>TVN:</b> (con pannello frontale) 362 × 332 × 79 mm <b>TVNc:</b> (con pannello frontale) 315 × 236,5 × 47,5 mm)
Peso	≤ 8 kg (senza HDD)

## Informazioni legali e sulle normative

### Copyright

© 2018 United Technologies Corporation. Tutti i diritti riservati.

Interlogix appartiene a UTC Climate, Controls & Security, una divisione di United Technologies Corporation. Tutti i diritti riservati.

## Marchi e brevetti

Le designazioni commerciali utilizzate nel presente documento possono essere marchi commerciali o marchi commerciali registrati dei produttori o dei fornitori dei rispettivi prodotti.

## Informazioni di contatto e manuali/ strumenti/ firmwar

Per informazioni sui contatti e per scaricare i manuali, gli strumenti e il firmware più recenti, visitare il sito Web della propria regione.

Americhe: [www.interlogix.com](http://www.interlogix.com)

EMEA: [www.firesecurityproducts.com](http://www.firesecurityproducts.com)

I manuali sono disponibili in diverse lingue.

Australia/Nuova Zelanda: [www.utcfs.com.au](http://www.utcfs.com.au)

## Direttive UE

### 2012/19/EU (direttiva WEEE):



#### Smaltimento dell'apparecchiatura

I prodotti contrassegnati da tale simbolo non possono essere smaltiti come rifiuti urbani indifferenziati all'interno dell'Unione europea. Per il loro corretto smaltimento, è possibile restituirli al fornitore locale a seguito dell'acquisto di un prodotto nuovo equivalente, oppure rivolgersi e consegnarli presso i centri di raccolta preposti. Per ulteriori informazioni, visitare il sito [www.recyclethis.info](http://www.recyclethis.info).

#### Rappresentante autorizzato del fabbricante per l'UE:

UTC Fire & Security B.V.

Kelvinstraat 7, 6003 DH Weert, The Netherlands.

[www.interlogix.com](http://www.interlogix.com)

### 2013/56/EU e 2006/66/EC (direttiva su pile e accumulatori):



#### Smaltimento della batteria

Questo prodotto contiene una batteria che non può essere smaltita nei rifiuti urbani indifferenziati all'interno dell'Unione europea. Consultare la documentazione del prodotto per informazioni specifiche sulla batteria. Il simbolo di etichettatura della batteria potrebbe includere lettere che indicano gli elementi cadmio (Cd), piombo (Pb) o mercurio (Hg). Per un adeguato riciclaggio, restituire la batteria al fornitore o consegnarla presso un centro di raccolta preposto. Per ulteriori informazioni, visitare il sito [www.recyclethis.info](http://www.recyclethis.info).