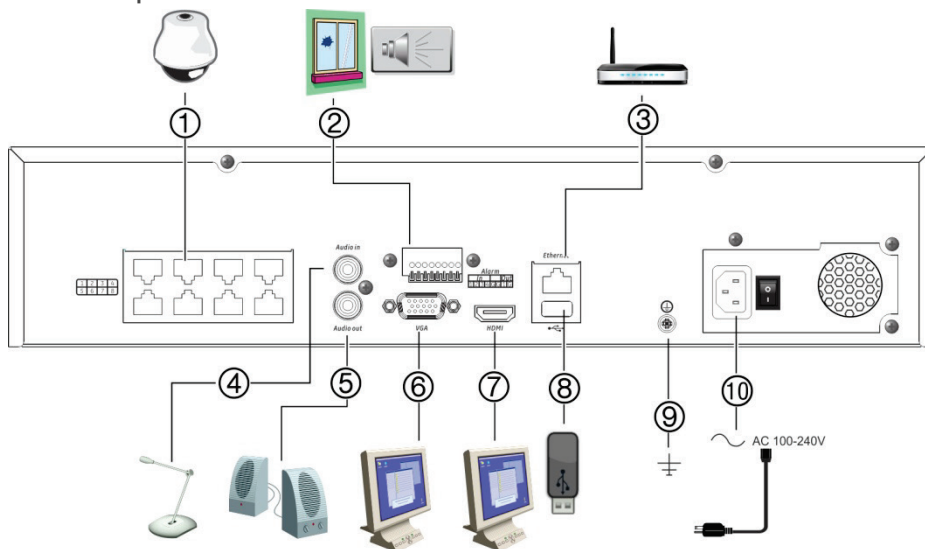


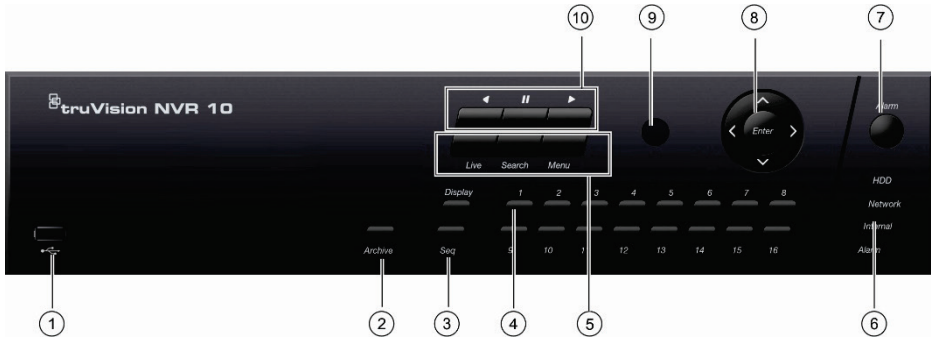
# TruVision NVR 10:n pikaopas

Kuva 1: Takapaneelin liitännät



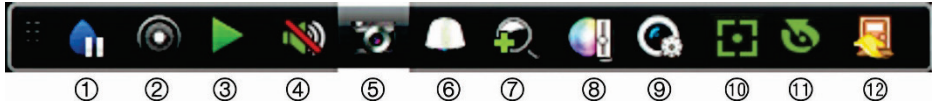
1. Sisäisiin portteihin voi liittää enintään kahdeksan IP-kameraa (mallin mukaan).
2. Liitä jopa neljä hälytystuloa ja yksi hälytysrele.
3. Liitä verkkoon.
4. Liitä RCA-liitin audiotuloon.
5. Liitä kaiuttimet audiolähtöön.
6. Liitä VGA-monitori.
7. Liitä HD-televisio. HDMI-liitäntä tukee sekä digitaalista audiota että videota.
8. USB 3.0 -portti. Liitä lisälaite, kuten USB-hiiri, tallentava CD/DVD-asema tai USB-kiintolevy.
9. Liitä maadoitukseen.
10. Liitä virtajohto.

Kuva 2: Etupaneelin ohjaimet (kuvassa 16-kanavainen malli)



- 1 USB 2.0 -portti.
- 2 **Arkistoi -painike:** Siirry pika-arkistointitilaan painamalla kerran. Aloita arkistointi painamalla kaksi kertaa.
- 3 **Näkymä- ja Kierto -painikkeet:** Jos olet *live-näkymätilassa*, paina **Näkymä** -painiketta, niin voit selata yksi- ja monikuvanäkymien välillä. Paina **Kierto** -painiketta, niin voit käynnistää/pysäyttää kierron live-näkymätilassa.
- 4 **Kanavapainikkeet.** Vaihto kameroiden välillä live-näkymä-, PTZ-ohjaus- tai toistotilassa.
- 5 **Live-, Valikko- ja Haku -painikkeet:** Paina **Live**-painiketta, niin voit palata live-näkymätilaan. Paina **Valikko** -painiketta, niin voit siirtyä päävalikkoon tai poistua siitä. Jos olet live-tilassa, paina **Haku** -painiketta, niin voit siirtyä laajennetun haun valikkoon.
- 6 **Tilan merkivalot:** Kertoo kiintolevyn, verkon ja Watchdogin tilan sekä mahdollisesta ulkoisesta hälytyksestä.
- 7 **Hälytys -painike:** Paina tätä, niin voit manuaalisesti kuitata hälytyksen.
- 8 **Enter- ja nuolipainikkeet:** Suuntapainikkeiden avulla voit liikkua valikoissa ja hallita toistoa. Paina **Enter**, niin voit vahvistaa valinnan valikossa.
- 9 IR-vastaanotin.
- 10 **Toistopainikkeet:** **Taaksepäin:** Jos olet live-näkymätilassa, painikkeen käyttäminen toistaa vanhimman saatavilla olevan videon. Jos olet toistotilassa, painikkeen käyttäminen toistaa kameraa taaksepäin. **Tauko:** Jos olet live-näkymätilassa, painikkeen käyttäminen pysäyttää käynnissä olevien kameroiden viimeisen kuvan. Jos olet toistotilassa, painikkeen käyttäminen pysäyttää toiston. **Toista:** Jos olet live-näkymätilassa, painikkeen käyttäminen käynnistää valitun kameran koko päivän toiston. Jos olet toistotilassa, painikkeen käyttäminen toistaa kameraa eteenpäin.

### Kuva 3: Pikatyökalupalkki



1. **Tauko:** Pysäytä valitun kameran live-kuva.
2. **Käynnistä manuaalinen tallennus:** Käynnistä/lopeta manuaalinen tallennus.
3. **Välitön toisto:** Toista tallennettu video viimeisten viiden minuutin ajalta.
4. **Audio päällä:** Ota audiolähtö käyttöön tai pois käytöstä.
5. **Pikakuva:** Ota pikakuva videokuvasta.
6. **PTZ-ohjaus:** Siirry PTZ-ohjaustilaan.
7. **Digitaalinen zoomaus:** Siirry digitaaliseen zoomaustilaan.
8. **Kuva-asetukset:** Muuta kuvan valotasoja.
9. **Näytä teksti:** Näytä syötetty teksti näytöllä.
10. **Aputarkennus:** Tarkenna kameran objektiivin automaattisesti.
11. **Objektiivin alustus:** Alusta moottoroidulla objektiivilla varustetun kameran objektiivi.
12. **Sulje:** Sulje työkalupalkki.

### Pakkauksen sisältö

TruVision NVR 10 -laitteen (malli TVN 10) mukana toimitetaan seuraavat tarvikkeet:

- IR (infrapuna) –kaukosäädin (vain Yhdysvallat)
- kaksi AAA-paristoa kaukosäädintä varten (vain Yhdysvallat)
- virtajohdot
- USB-hiiri
- kiinnikkeet
- tallennin
- *TruVision NVR 10:n pikaopas*

Voit ladata ohjelmiston ja seuraavat käyttöohjeet verkkosivustoltamme:

- *TruVision NVR 10:n käyttöohje*
- *TruVision-tallentimen käyttöopas.*

### Asennusympäristö

Lue tarkat tiedot käyttöohjeesta, mutta huomioi seuraavat tärkeät vaatimukset:

- Sijoita laite turvalliseen paikkaan.
- Varmista, että laite on hyvin ilmastoidulla alueella.
- Älä altista laitetta sateelle tai kosteudelle.

### Pika-asennus

Tallennin on suositeltavaa ottaa käyttöön seuraavasti:

1. Liitä kaikki tarvittavat laitteet tallentimen takapaneeliin. Katso Kuva 1 sivulla 1.

#### Perusliitännät:

Liitä monitori A VGA- tai HDMI-lähtöön. Liitä hiiri etupaneelin USB-porttiin.

#### Valinnaiset liitännät:

Muut esitellyt liitännät ovat valinnaisia ja riippuvat asennusvaatimuksista.

2. Liitä virtalähde laitteeseen ja kytke se päälle.
3. Käytä ohjattua asennusta ja ota laite käyttöön tarvittavilla asetuksilla.

### Ensimmäinen käyttökerta

Tallentimessa on ohjattu pika-asennustoiminto, jonka avulla tallentimen perusasetukset voidaan helposti määrittää ensimmäisellä käyttökerralla. Se määrittää kaikkien kameroiden asetukset yhtä aikaa. Asetuksia voi myöhemmin muuttaa tarpeen mukaan.

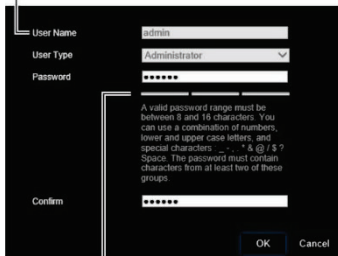
Ohjattu asennus alkaa oletusarvoisesti, kun tallennin on käynnistynyt. Ohjattu toiminto opastaa tallentimen tärkeimpien asetusten määrittämisessä.

Kun käynnistät laitteen ensimmäisen kerran, Aktivointi-ikkuna avautuu. Jotta voit käyttää laitetta, määritä erittäin turvallinen järjestelmänvalvojan salasana. Oletussalasanana ei ole määritetty.

Vinkkejä vahvan salasanan luomiseen:

- Salasanassa on oltava 8–16 merkkiä. Se voi sisältää pieniä ja isoja kirjaimia, numeroita ja erikoismerkkejä: \_ - , . \* & @ / \$ ? välilyönti. Salasanassa on oltava merkkejä vähintään kahdesta edellä luettelusta ryhmästä.
- Kirjainkoko on merkitsevä salasanassa, joten käytä sekä isoja että pieniä kirjaimia.
- Älä käytä salasanana henkilökohtaisia tietoja tai yleisiä sanoja.

Käyttäjänimi: aina "admin", eikä sitä voi muuttaa.



Salasanan vahvuuden näytävä palkki

Ohjattu toiminto opastaa valikoissa päivämäärän ja ajan asettamisessa, verkkoasetuksissa, kiintolevyn hallinnassa ja tallennusmäärittäyksissä.

Kun tarvittavat muutokset on tehty, poistu ohjatusta toiminnosta klikkaamalla **Valmis**. Tallennin on nyt käyttövalmis. Tallennus alkaa automaattisesti.

## Tallentimen hallinta

Laitetta voi ohjata usealla tavalla:

- etupaneelin ohjaimilla
- IR-kaukosäätimellä
- hiiriohjauksella
- selainohjauksella (TruVision Navigator ja TVRmobile)

## Etupaneeli

Useimpia toimintoja hallitaan etupaneelissa olevilla painikkeilla. Katso ohjainten sijainnit kuvasta 2 sivulla 2.

## IR-kaukosäädin

IR-kaukosäätimen painikkeet vastaavat etupaneelin painikkeita. Laita kaukosäätimeen kaksi AAA-paristoa.

Kaukosäädin sisältyy toimitukseen vain Yhdysvalloissa.

EMEA-alue: Voit ostaa kaukosäätimen tilaamalla osanumeron TVR-REMOTE-1.

## Kaukosäätimen yhdistäminen tallentimeen:

1. Paina **Valikko** -painiketta etupaneelissa tai klikkaa hiiren oikeanpuoleista painiketta ja valitse **Valikko**. Päävalikonäyttö tulee näkyviin.
2. Valitse **Näytön tila-asetukset > Monitori**.
3. Tarkista tallentimen laiteosoitteen arvo. Oletusarvo on 255. Tämä laiteosoite toimii kaikkien IR-kaukosäätimien kanssa.
4. Paina kaukosäätimen **Laite** -painiketta.
5. Syötä laitteen osoitearvo. Sen tulee olla sama kuin tallentimen osoitearvo.
6. Paina kaukosäätimen **OK**-painiketta.

## USB-hiiri

Tallentimen kanssa toimitettua USB-hiirtä voi käyttää kaikkien tallentimen toimintojen ohjaamiseen, toisin kuin etupaneelia, jonka toiminnallisuus on rajoitettu. Hiirellä voit navigoida ja tehdä muutoksia käyttöliittymän asetuksiin.

Liitä hiiri tallentimeen liittämällä sen USB-liitin taka- tai etupaneelin USB-porttiin. Hiiri on heti käyttövalmis ja osoittimen pitäisi ilmestyä näytölle.

## Selainohjaus

Tallentimen selainkäyttöliittymä mahdollistaa videoiden katselun, tallentamisen ja toistamisen sekä kaikkien tallentimen ominaisuuksien hallitsemisen miltä tahansa internetiin yhteydessä olevalta tietokoneelta. Selaimen helppokäyttöisillä ohjaimilla pääsee

nopeasti käyttämään kaikkia tallentimen toimintoja.

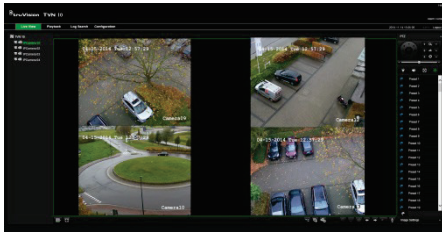
Muodosta yhteys laitteeseen avaamalla internetselain ja syöttämällä tallentimelle annettu IP-osoite www-osoitteeksi. Anna käyttäjätunnus ja salasana kirjautumisnäytöllä.

Tallentimen oletusverkoasetukset ovat:

- DHCP: oletusarvoisesti pois käytöstä.
- IP-osoite – 192.168.1.82
- Aliverkon peite – 255.255.255.0
- Oletusyhdyskäytävä – 192.168.1.1
- Palvelimen portti: 8000
- HTTP-portti: 80
- RTSP-portti: 554

**Huomautus:** Seuraavat portit pitää toistaa reitittimessä, jotta yhteys voidaan muodostaa asianmukaisesti: palvelinportti ja RTSP-portti.

#### Kuva 4: Selainkäyttöliittymä



Live-tila on laitteen normaali toimintatila, jonka avulla käyttäjä voi tarkastella reaaliaikaista kuvaa kameroista.

Live-näkymän usein käytettyjä toimintoja voi käyttää nopeasti klikkaamalla hiiren vasemmanpuoleista painiketta, kun osoitin on kameran kuvan päällä. Pikatyökalurivi tulee näkyviin. Katso käytettävissä olevien toimintojen kuvaukset kuvasta 3 sivulla 3.

#### Tallentimen määrittäminen

Tallentimessa on kuvakepohjainen valikkorakenne, jolla voit määrittää laitteen parametrien arvot. Jokainen komentokuvake avaa näytön, josta voi muokata tiettyjä

asetuksia. Useimmat valikot ovat vain järjestelmänvalvojan nähtävissä.

Lisätietoja laitteen määrittämisestä on tallentimen käyttöohjeessa.

#### Päävalikkoon pääsee live-näkymästä seuraavasti:

- Paina kaukosäätimen tai etupaneelin **Valikko** -painiketta.  
- Tai -
- Klikkaa hiiren oikeanpuoleista painiketta ja valitse ponnahdusvalikosta **Valikko**.

Päävalikkonäyttö tulee näkyviin. Vie hiiri valikon työkalupalkissa olevan komentokuvakkeen päälle ja valitse se klikkaamalla.



#### Valikon työkalupalkissa olevien komentokuvakkeiden kuvaukset:



Määritä näyttöasetukset.



Määritä analogisen ja IP-kameran asetukset.



Määritä yleiset verkkoasetukset.



Määritä tallennusasetukset.



Määritä hälytys- ja tapahtuma-asetukset.



Määritä järjestelmäasetukset.



Määritä tallennuslaitteen hallinta.



Määritä käyttäjäasetukset.



Tarkastele järjestelmän tietoja.



Lisätietoja käyttöliittymän eri työkalupalkeista ja valikoista.



Tästä voi uloskirjautua, käynnistää uudelleen ja sammuttaa.

## Tekniset tiedot

Virtalähde	100–240 VAC, 6,3 A ja 50–60 Hz
Virrankulutus (ilman kiintolevyä)	≤ 45 W
Käyttölämpötila	-10...+55 °C
Suhteellinen ilmankosteus	10–90 %
Mitat (L x S x K)	<b>TVN:</b> (etupaneelin kanssa) 362 × 332 × 79 mm <b>TVNc:</b> (etupaneelin kanssa) 315 × 236,5 × 47,5 mm
Paino	≤ 8 kg (ilman kiintolevyä)

## Oikeudelliset ja säädöstiedot

### Copyright

© 2018 United Technologies Corporation. Kaikki oikeudet pidätetään.

Interlogix on osa UTC Climate, Controls & Security -yhtiötä, joka on United Technologies Corporationin tytäryhtiö. Kaikki oikeudet pidätetään.

### Tavaramerkki ja patentit

Tässä ohjeessa käytetyt tuotteiden nimet voivat olla valmistajiensa tai omistajiensa tavaramerkkejä tai rekisteröityjä tavaramerkkejä.

### Yhteystiedot ja käyttöohjeet/ työkalut/ laiteohjelmistot

Yhteystiedot ja uusimmat käyttöohjeet, työkalut ja laiteohjelmistot ovat saatavilla alueesi verkkosivustolta:

Amerikat: [www.interlogix.com](http://www.interlogix.com)

EMEA-alue: [www.firesecurityproducts.com](http://www.firesecurityproducts.com)

Käyttöohjeita on saatavilla useilla kielillä.

Australia/Uusi-Seelanti: [www.utcfs.com.au](http://www.utcfs.com.au)

### EU-direktiivit

#### 2012/19/EU (WEEE-direktiivi):



#### Laitteen hävittäminen

Tällä symbolilla merkityjä tuotteita ei saa Euroopan unionissa hävittää osana lajittelematonta talousjätettä. Kierrättämisen varmistamiseksi palauta tämä tuote paikalliselle toimittajalle vastaavan uuden laitteiston ostamisen yhteydessä tai toimita se määrättyyn keräyspisteeseen. Lisätietoja on verkkosivustossa [www.recyclethis.info](http://www.recyclethis.info).

#### Valmistajan edustaja Euroopassa (EMC)

UTC Fire & Security B.V.

Kelvinstraat 7, 6003 DH Weert, The Netherlands.

[www.interlogix.com](http://www.interlogix.com)

#### 2013/56/EU ja 2006/66/EC (paristo- ja akkudirektiivi):



#### Akun hävittäminen

Tämä tuote sisältää akun, jota ei saa Euroopan unionissa hävittää osana lajittelematonta talousjätettä. Katso akun tarkat tiedot tuotedokumentaatiosta. Akku on merkitty tällä symbolilla, joka saattaa sisältää kirjaimia, jotka kertovat kadmiumista (Cd), lyijystä (Pb) tai elohopeasta (Hg). Kierrättämisen varmistamiseksi palauta akku toimittajalle tai määrättyyn keräyspisteeseen. Lisätietoja on verkkosivustossa [www.recyclethis.info](http://www.recyclethis.info).