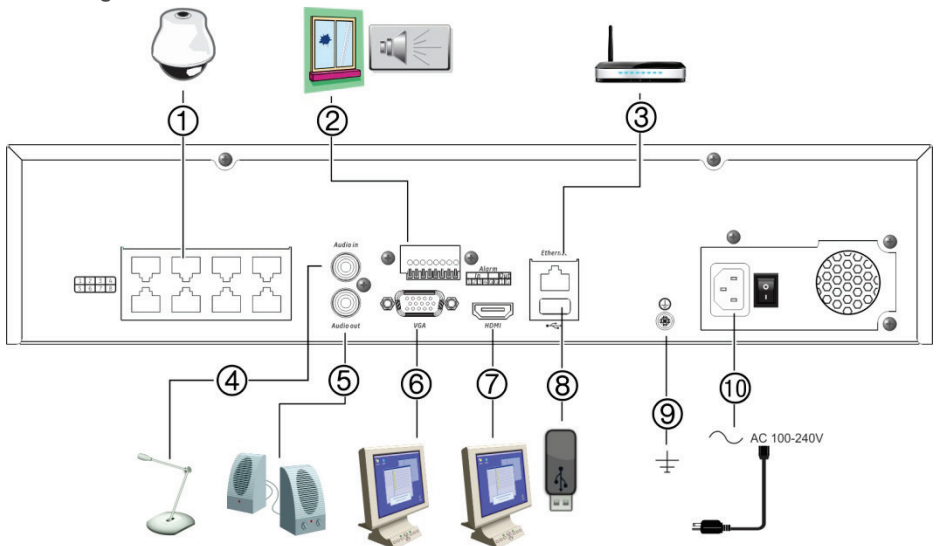


TruVision NVR 10

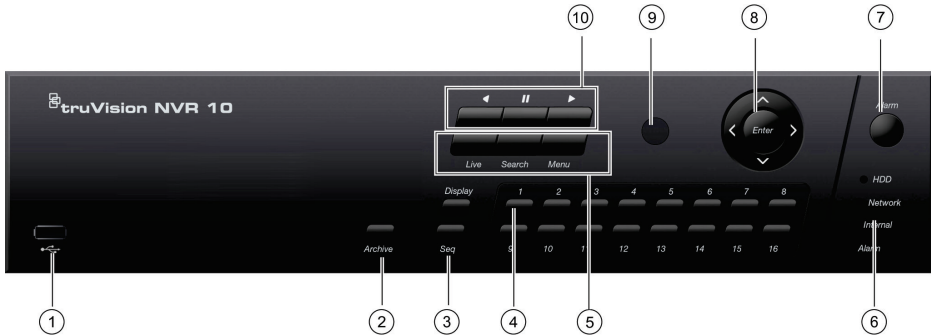
Schnellstartanleitung

Abbildung 1: Anschlüsse an der Rückseite



1. Integrierte Ports für den Anschluss von bis zu acht IP-Kameras (je nach Modell).
2. Anschluss von bis zu vier Alarmeingängen und einem Alarmrelaisausgang.
3. Anschluss an ein Netzwerk.
4. Anschließen eines Chinchs für den Audioeingang
5. Lautsprecheranschluss für Audioausgang.
6. Anschluss an einen VGA-Monitor.
7. Anschluss an einen HDTV. Die HDMI-Verbindung unterstützt digitales Audio und Video.
8. USB 3.0-Port. Anschluss an ein zusätzliches Gerät, z. B. USB-Maus, CD/DVD-Brenner oder USB-Festplatte.
9. Anschluss an die Erdung.
10. Anschluss an ein Netzstromkabel.

Abbildung 2: Frontbedienelemente (Abbildung für 16-kanaliges Gerät)



- 1 USB 2.0-Anschluss.
2. **Archivierung-Taste:** Einmal drücken, um den Schnellarchivierungsmodus aufzurufen. Zweimal drücken, um die Archivierung zu starten.
3. **Anzeige und Sequenz:** Drücken Sie im *Liveanzeigemodus* auf **Anzeige**, um zwischen den Einzel- und Mehrfachanzeigen zu wechseln. Drücken Sie **Sequenz**, um Sequenzen im Liveanzeigemodus zu starten/stoppen.
4. **Kanal-tasten.** Wechseln zwischen den verschiedenen Kameras in den Modi "Live-Ansicht", "PTZ-Steuerung" oder "Wiedergabe".
5. **Live-, Menü - und Suche -Tasten:** Drücken Sie **Live**, um zum Liveanzeigemodus zu wechseln. Drücken Sie **Menü**, um ins Hauptmenü zu gelangen oder es zu verlassen. Drücken Sie im Liveanzeigemodus auf **Suche**, um in das erweiterte Suchmenü zu gelangen.
6. **Status-LEDs.** Zeigt den Status der Festplatte, des Netzwerks und von Watchdog sowie das Vorliegen eines externen Alarms an.
7. **Alarmtaste:** Dient zum manuellen Bestätigen eines Alarms.
8. **Enter- und Pfeiltasten:** Verwenden Sie die Richtungstasten, um in den Menüs zu navigieren und die Wiedergabe zu steuern. Drücken Sie **Eingabe**, um die Menüauswahl zu bestätigen.
9. IR-Empfänger.
10. **Wiedergabe -Tasten:** **Rücklauf:** Dient im Liveanzeigemodus zum Wiedergeben des ältesten Videos. Im Wiedergabemodus wird eine Kamera damit rückwärts wiedergegeben. **Pause:** In der Livebildanzeige wird das letzte Bild aller aktiven Kameras fixiert. Im Wiedergabemodus wird die Wiedergabe gestoppt. **Wiedergabe:** Im Livebildanzeigemodus wird eine 24-Stunden-Wiedergabe der ausgewählten Kamera angezeigt. Im Wiedergabemodus wird die Kamera damit vorwärts wiedergegeben.

Abbildung 3: Symbolleiste für den Schnellzugriff



1. **Pause:** Livebild der ausgewählten Kamera fixieren.
2. **Manuelle Aufnahme starten:** Manuelle Aufnahme starten/beenden.
3. **Sofortige Wiedergabe:** Wiedergabe der letzten fünf Minuten des aufgenommenen Videos.
4. **Audio ein:** Aktivieren/Deaktivieren des Audioausgangs.
5. **Schnappschuss:** Erstellt einen Schnappschuss des Videobilds.
6. **PTZ-Steuerung:** Aufrufen des PTZ-Steuerungsmodus.
7. **Digitalzoom:** Zugriff auf den Digitalzoom-Modus.
8. **Bildeinstellungen:** Bildhelligkeitsstufen ändern.
9. **Text anzeigen:** Eingefügten Text auf Bildschirm anzeigen.
10. **Fokussistent:** Stellt das Kameraobjektiv automatisch scharf.
11. **Objektivinitialisierung:** Initialisiert das Objektiv von Kameras mit motorbetriebenem Objektiv.
12. **Schließen:** Symbolleiste schließen.

Paketinhalt

Die folgenden Teile sind im Lieferumfang des TruVision NVR 10 (Modell TVN 10) enthalten:

- IR (Infrarot)-Fernbedienung (nur USA)
- Zwei AAA-Batterien für die Fernbedienung (nur USA)
- Netzkabel (Wechselspannung)
- USB-Maus
- Halterungen
- Rekorder
- *TruVision NVR 10 Schnellstartanleitung*

Sie können die Software und die folgenden Handbücher von unserer Website herunterladen:

- *TruVision NVR 10 Benutzerhandbuch*
- *TruVision-Rekorder – Bedieneranleitung*

Installationsumgebung

Einzelheiten hierzu finden Sie im Benutzerhandbuch. Beachten Sie jedoch Folgendes:

- Stellen Sie das Gerät an einem geschützten Ort auf.
- Stellen Sie sicher, dass das Gerät in einer gut belüfteten Umgebung installiert wird.

- Achten Sie darauf, dass das Gerät vor Regen oder Feuchtigkeit geschützt ist.

Schnellinstallation

Empfohlene Schritte für das Setup des Rekorders:

1. Schließen Sie alle erforderlichen Geräte an der Rückseite des Rekorders an. Siehe Abb. 1 auf Seite 1.

Grundlegende Anschlüsse:

Schließen Sie Monitor A an den VGA- oder HDMI-Ausgang an. Schließen Sie die Maus an den USB-Port des Frontbedienelements an.

Optionale Anschlüsse:

- Alle sonstigen dargestellten Verbindungen sind optional und hängen von den jeweiligen Installationsanforderungen ab.
2. Schließen Sie das Netzkabel an und schalten Sie das Gerät ein.
 3. Nehmen Sie die erforderlichen Geräteeinstellungen mithilfe des Setup-Assistenten vor.

Erstmalige Verwendung

Der Rekorder verfügt über einen Express-Installationsassistenten, der bei der erstmaligen Verwendung die Konfiguration grundlegender Rekorder-Einstellungen erleichtert. Er konfiguriert alle Kameras simultan. Anschließend kann die Konfiguration nach Bedarf angepasst werden.

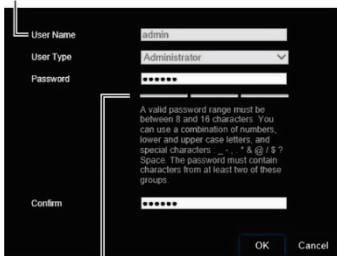
Der Setup-Assistent wird standardmäßig gestartet, sobald der Rekorder bereit ist. Der Assistent führt Sie durch die wichtigsten Einstellungen Ihres Rekorders.

Beim ersten Hochfahren des Geräts wird das Fenster „Aktivierung“ angezeigt. Um auf das Gerät zugreifen zu können, muss ein hochsicheres Administratorpasswort festgelegt werden. Ein Standardpasswort ist nicht festgelegt.

Tipps zum Erstellen eines starken Passworts:

- Ein gültiges Passwort muss zwischen 8 und 16 Zeichen enthalten. Sie können eine Kombination aus Zahlen, Klein- und Großbuchstaben sowie Sonderzeichen verwenden: _ - . , * & @ / \$? und Leertaste). Das Passwort muss Zeichen aus mindestens zwei dieser Gruppen enthalten.
- Beim Passwort wird zwischen Groß- und Kleinschreibung unterschieden. Verwenden Sie daher eine Kombination aus Groß- und Kleinbuchstaben.
- Verwenden Sie keine persönlichen Informationen oder häufige Wörter als Passwort.

Benutzername: Dieser lautet immer „admin“. Er kann nicht geändert werden.



Der Balken gibt Auskunft zur Passwortstärke.

Der Assistent führt Sie anschließend durch die Menüs, um Uhrzeit und Datum, Netzwerkconfiguration, Festplattenverwaltung sowie Aufnahmeconfiguration festzulegen.

Wenn Sie alle erforderlichen Änderungen vorgenommen haben, klicken Sie auf **Fertig stellen**, um den Setup-Assistenten zu beenden. Der Rekorder ist nun einsatzbereit. Die Aufnahme wird automatisch gestartet.

Bedienen des Rekorders

Es bestehen verschiedene Möglichkeiten, das Gerät zu steuern:

- Steuerung über das Frontbedienelement
- IR-Fernbedienung
- Steuerung über die Maus
- Steuerung über einen Webbrowser (TruVision Navigator, TVRMobile).

Frontbedienelement

Mit den Tasten der Frontbedienelement-Steuerung können Sie die meisten Funktionen bedienen. Die Position der Steuerungen finden Sie in Abbildung 2 auf Seite 2.

IR-Fernbedienung

Die Tasten der IR-Fernbedienung sind ähnlich den Tasten auf dem Frontbedienelement. Legen Sie die zwei AAA-Batterien in die Fernbedienung.

Die Fernbedienung ist ausschließlich in den USA im Lieferumfang enthalten.

Für EMEA: Sie können eine Fernbedienung erwerben. Bestellen Sie dazu die Teilenummer "TVR-REMOTE-1".

So verbinden Sie die Fernbedienung mit dem Rekorder:

1. Drücken Sie die Taste **Menü** auf der Fernbedienung oder wählen Sie per Rechtsklick mit der Maus die Option **Menü** aus. Der Hauptmenü-Bildschirm wird angezeigt.
2. Wählen Sie **Anzeigemodus-Einstellungen > Monitor** aus.

3. Prüfen Sie den Adresswert des Rekorders. Der Standardwert ist 255. Die Geräteadresse gilt für alle Infrarotfernbedienungen.
4. Drücken Sie auf der Fernbedienung die Taste **Gerät**.
5. Geben Sie den Adresswert des Geräts ein. Er muss mit dem entsprechenden Wert des Rekorders übereinstimmen.
6. Drücken Sie auf der Fernbedienung auf **OK**.

USB-Maus

Die mit dem Rekorder mitgelieferte USB-Maus steuert alle Funktionen des Rekorders (im Gegensatz zum Frontbedienelement, dessen Funktionalität eingeschränkt ist). Verwenden Sie die Maus zum Navigieren und nehmen Sie in der Bedieneroberfläche so Änderungen an den Einstellungen vor.

Schließen Sie die Maus an den Rekorder an, indem Sie den Maus-USB-Anschluss in den USB-Anschluss am Frontbedienelement einstecken. Die Maus ist sofort betriebsbereit und der Mauszeiger sollte angezeigt werden.

Steuerung über den Webbrowser

Mit dem Rekorder-Webbrowser können Sie Videos anzeigen, aufzeichnen und wiedergeben sowie alle Aspekte des Rekorders von jedem PC mit Internetzugang verwalten. Die benutzerfreundlichen Steuerelemente des Browsers ermöglichen einen schnellen Zugriff auf alle Rekorder-Funktionen.

Um auf das Gerät zuzugreifen, öffnen Sie einen Webbrowser und geben Sie die IP-Adresse ein, die dem Rekorder als Webadresse zugewiesen ist. Geben Sie im Anmeldebildschirm die Benutzer-ID und das Passwort ein.

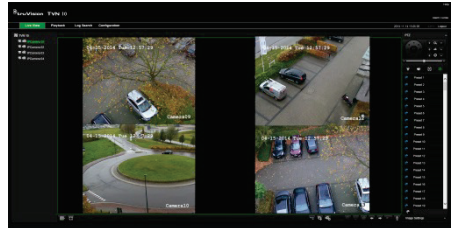
Die Standardwerte für die Netzwerkeinstellungen des Rekorders sind:

- DHCP: Standardmäßig deaktiviert
- IP-Adresse – 192.168.1.82
- Subnetzmaske – 255.255.255.0
- Gateway-Adresse – 192.168.1.1

- Server-Port: 8000
- HTTP-Port: 80
- RTSP-Port: 554

Hinweis: Für die folgenden Ports muss eine Weiterleitung im Router eingerichtet werden, um eine ordnungsgemäße Verbindung zu gewährleisten: Server-Port und RTSP-Port.

Abbildung 4: Webbrowser-Benutzeroberfläche



Liveanzeigemodus

Der Livemodus ist der normale Betriebsmodus des Geräts, in dem Sie die Liveschnappschüsse der Kameras sehen.

Regelmäßig verwendete Funktionen in der Livebildanzeige können durch Klicken mit der linken Maustaste schnell aufgerufen werden, wenn sich der Cursor auf dem Kamerabild befindet. Die Popup-Symboleiste der jeweiligen Verknüpfung wird angezeigt. Eine Beschreibung der verfügbaren Funktionen finden Sie in Abbildung 3 auf Seite 3.

Konfigurieren des Rekorders

Der Rekorder hat eine symbolgesteuerte Menüstruktur, die Ihnen die Konfiguration der Geräteparameter erlaubt. Jeder Befehl zeigt einen Bildschirm an, in dem Sie eine Gruppe von Einstellungen bearbeiten können. Die meisten Menüs sind nur für Systemadministratoren zugänglich.

Einzelheiten zur Konfiguration des Gerätes finden Sie im Benutzerhandbuch des Rekorders.

So greifen Sie in der Liveanzeige auf das Hauptmenü zu:

- Drücken Sie die Taste **Menü** auf der Fernbedienung oder dem Frontbedienelement.
- oder -
- Klicken Sie mit der rechten Maustaste und wählen Sie **Menü** aus dem Popup-Menü.

Der Hauptmenü-Bildschirm wird angezeigt. Bewegen Sie die Maus über ein Befehlsymbol in der Menüsymbolleiste und klicken Sie darauf, um es auszuwählen.



Beschreibung der Befehlsymbole in der Menüsymbolleiste:



Konfiguriert Anzeigeeinstellungen.



Konfiguriert die analogen und IP-Kameraeinstellungen.



Konfiguriert Standard-Netzwerkeinstellungen.



Konfiguriert Aufnahmeeinstellungen.



Konfiguriert die Alarm- und Ereigniseinstellungen.



Konfiguriert Systemeinstellungen.



Konfiguriert die Speicherverwaltung.



Konfiguriert Benutzer-einstellungen.



Zeigt Systeminformationen an.



Enthält Informationen zu den verschiedenen Symbolleisten und Menüs der Benutzeroberfläche.



Enthält Informationen zu Optionen für Abmeldung, Neustart und Herunterfahren.

Spezifikationen

Spannungszufuhr	100 bis 240V AC, 6,3A, 50 bis 60Hz
Energieverbrauch (ohne HDD)	<= 45 W
Betriebstemperatur	-10 bis +55 °C
Relative Luftfeuchtigkeit	10 bis 90 %
Abmessungen (B x T x H)	TVN: (mit Frontbedienelement) 362 x 332 x 79 mm TVNc: (mit Frontbedienelement) 315 x 236,5 x 47,5 mm
Gewicht	≤ 8 kg (ohne HDD)

Rechtliche Hinweise

Copyright

© 2018 United Technologies Corporation. Alle Rechte vorbehalten.

Interlogix ist Teil von UTC Climate, Controls & Security, einer Geschäftseinheit von United Technologies Corporation. Alle Rechte vorbehalten.

Marken und Patente

In diesem Dokument verwendete Handelsnamen können Marken oder eingetragene Marken der Hersteller oder Anbieter der betreffenden Produkte sein.

Kontaktinformationen und Handbücher/ Tools/ Firmware

Kontaktinformationen und die neuesten Handbücher, Tools und Firmware zum Herunterladen finden Sie auf der Website Ihrer Region:

Nord-, Mittel- und Südamerika: www.interlogix.com

EMEA: www.firesecurityproducts.com

Handbücher sind in mehreren Sprachen verfügbar.

Australien/Neuseeland: www.utcs.com.au.

EU-Richtlinien

2012/19/EU (WEEE-Richtlinie):



Entsorgung der Ausrüstung

Mit diesem Symbol gekennzeichnete Produkte dürfen in der EU nicht als unsortierter Hausmüll entsorgt werden. Um die ordnungsgemäße Wiederverwertung zu gewährleisten, geben Sie dieses Produkt beim Kauf eines entsprechenden neuen Geräts an Ihren Händler zurück oder geben Sie es an einer entsprechend gekennzeichneten Sammelstelle ab. Weitere Informationen finden Sie auf der folgenden Website: www.recyclethis.info.

Europäischer Produktionsvertreter (EMV)

UTC Fire & Security B.V.

Kelvinstraat 7, 6003 DH Weert, The Netherlands.

www.interlogix.com

2013/56/EU und 2006/66/EC (Batterierichtlinie):



Entsorgung der Batterie

Dieses Produkt enthält eine Batterie, die in der Europäischen Union nicht als unsortierter Siedlungsabfall entsorgt werden darf.

Spezifische Informationen zur Batterie finden Sie in der Produktdokumentation. Die Batterie ist mit diesem Symbol gekennzeichnet, das möglicherweise Buchstaben enthält, die das Vorhandensein von Cadmium (Cd), Blei (Pb) oder Quecksilber (Hg) angeben. Geben Sie die Batterie zum fachgerechten Recycling bei Ihrem Händler oder einer entsprechenden Sammelstelle zurück. Weitere Informationen finden Sie auf der folgenden Website: www.recyclethis.info.

