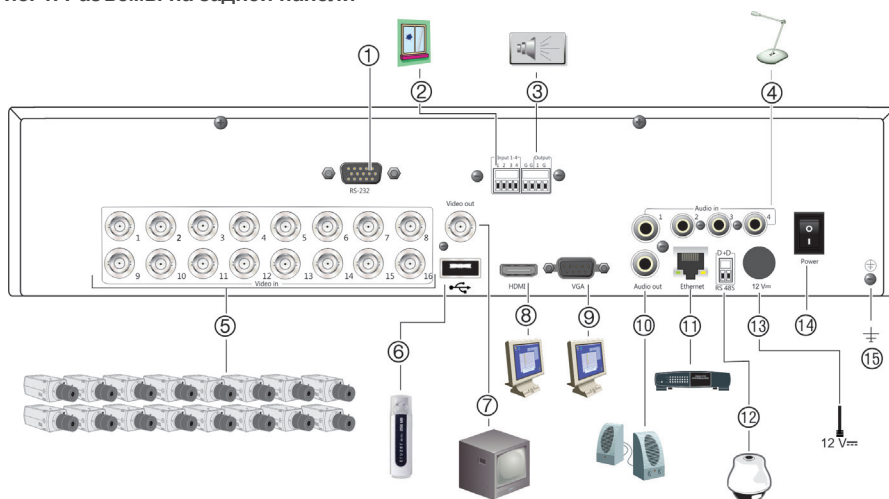


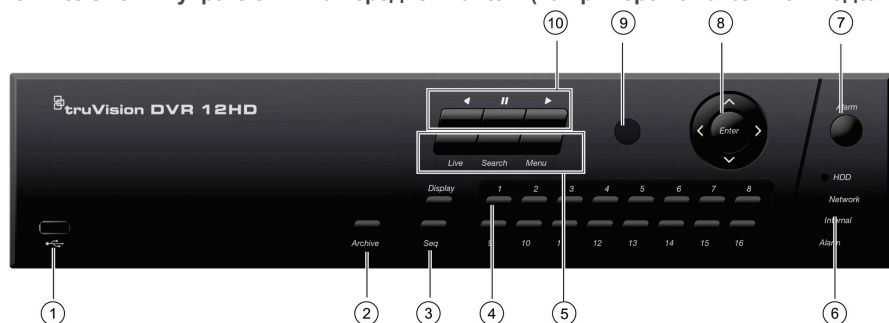
# Краткое руководство по началу работы с TVR 12HD

Рис. 1. Разъемы на задней панели



1. Подключение к устройству RS-232.
2. Подключение до четырех тревожных входов.
3. Подключение одного тревожного выхода.
4. Подключение четырех аудиовходов к разъемам RCA.
5. Подключение до 16 аналоговых камер к разъемам BNC (в зависимости от модели регистратора).
6. Подключение дополнительного USB-устройства, например, мыши, устройства записи CD/DVD или жесткого диска.
7. Подключение одного CCTV монитора (разъем BNC типа).
8. Подключение к HDTV. Соединение HDMI поддерживает цифровое аудио и видео.
9. Подключение к VGA-монитору.
10. Подключение аудиовыхода к громкоговорителям.
11. Подключение к сети.
12. Подключение к устройству RS-485, например, к PTZ-камере или клавиатуре.
13. Подключение к БП 12 В пост. тока (прилагается).
14. Выключатель питания (вкл./выкл.).
15. Подключение заземления.

Рис. 2. Элементы управления на передней панели (на примере 16-канальной модели)



- 1 порт USB 2.0.
2. **Кнопка «Архивирование»**. Нажмите один раз для перехода в режим быстрого архивирования. Нажмите дважды, чтобы запустить архивацию.
3. **Кнопки «Отобразить» и «Посл.»**. В режиме прямого просмотра нажмите **Отобразить** для переключения между режимами одноэкранного и мультисканного просмотра. Нажмите **Посл.**, чтобы запустить/остановить последовательное переключение в режиме прямого просмотра.
4. **Кнопки каналов**. Переключение между различными камерами в режиме прямого просмотра, а также в режимах управления PTZ или воспроизведения.
5. **Кнопки «Прямой просмотр», «Меню» и «Поиск»**. Нажмите **Прямой просмотр** для переключения в режим прямого просмотра. Нажмите **Меню**, чтобы войти или выйти из главного меню. В режиме прямого просмотра нажмите **Поиск**, чтобы открыть меню расширенного поиска.
6. **Светодиодные индикаторы состояния**. Отображают состояние жесткого диска, сети и сторожевого устройства, а также показывают наличие внешнего сигнала тревоги.
7. **Кнопка «Тревога»**. Нажмите для подтверждения сигнала тревоги вручную.
8. **Клавиша ENTER и клавиши со стрелками**. Используйте кнопки направления для перемещения в меню и для управления воспроизведением. Нажмите **ENTER**, чтобы подтвердить выбор меню.
9. Инфракрасный приемник.
10. **Кнопки воспроизведения**. **◀ Обратное воспроизведение**. В режиме прямого просмотра используется для воспроизведения наиболее давней видеозаписи. В режиме воспроизведения воспроизводит видео с камеры в обратном направлении. **⏏ Пауза**. В режиме прямого просмотра останавливает последнее изображение на всех активных камерах. В режиме воспроизведения останавливает воспроизведение. **▶ Воспроизведение**. В режиме прямого просмотра воспроизводит запись всего дня с выбранной камеры. В режиме воспроизведения воспроизводит видео с камеры в прямом направлении.

Рис. 3. Панель быстрого доступа



1. **Пауза:** останавливает изображение реального времени на выбранной камере.
2. **Начать запись вручную:** пуск и остановка ручного режима записи.
3. **Немедленное воспроизведение:** воспроизведение записанного за последние пять минут видео.
4. **Включить звук:** включение/выключение аудиовыхода.
5. **Снимок:** захват снимка видеоизображения.
6. **Управление PTZ:** вход в режим управления PTZ.
7. **Цифровое масштабирование:** переход к цифровому масштабированию.
8. **Настройки изображения:** изменение уровней освещенности изображения.
9. **Показать текст:** отображение вставленного текста на экране.
10. **Дополнительная фокусировка:** автоматическая фокусировка линз камеры.
11. **Инициализация объектива:** инициализация линз камеры с электроприводным объективом.
12. **Закрывать:** закрытие панели инструментов.

## Комплектация

В комплект видеорегистратора TruVision DVR 12HD (модель TVR 12HD) входят следующие компоненты:

- инфракрасный пульт ДУ
- две батареи типа AAA для пульта ДУ
- шнуры электропитания переменного тока
- БП 12 В пост. тока
- USB-мышь
- цифровой видеорегистратор
- диск с программным обеспечением и руководствами
- *Краткое руководство по началу работы с TruVision DVR 12HD*
- *Руководство пользователя DVR 12HD (на компакт-диске)*
- *Руководство оператора видеорегистратора TruVision (на компакт-диске)*

## Среда установки

Подробные инструкции содержатся в руководстве пользователя. Однако необходимо учитывать следующие важные обстоятельства.

- Устанавливайте устройство в безопасном месте.
- Устройство должно быть установлено в зоне с хорошей вентиляцией.
- Необходимо защищать устройство от дождя и сырости.

## Краткое описание установки

Рекомендуемые действия по установке регистратора.

1. Подключите все необходимые устройства к задней панели регистратора. См. рисунок 1 на стр. 1.

### Основные подключения

Подключите камеры к BNC-входам камер, а монитор А – к выходу BNC, VGA или HDMI. Подключите мышь к USB-порту на передней панели.

## Дополнительные подключения

Все другие показанные подключения являются необязательными и зависят от требований к установке.

2. Подсоедините источник питания к устройству и включите питание.
3. Задайте необходимые настройки устройства, используя мастер настройки.

## Первое использование

В регистраторе имеется мастер экспресс-установки, с помощью которого можно легко настроить основные параметры регистратора при первом включении. Мастер установки настраивает все камеры одновременно. Настройки, при необходимости, можно затем изменить на пользовательские.

Мастер настройки запускается по умолчанию сразу же после загрузки регистратора. Он помогает задать основные настройки устройства. Выберите нужный язык системы и введите пароль администратора. По умолчанию пароль администратора — 1234. Настоятельно рекомендуется сменить этот пароль.

Затем мастер поможет настроить дату и время, задать настройки сети, жесткого диска и записи.

После внесения всех необходимых изменений нажмите кнопку **Готово**, чтобы закрыть мастер. Теперь регистратор готов к работе. Запись начинается автоматически.



Ваше устройство TruVision поставляется с заданными по умолчанию именем пользователя и учетными данными для первичного доступа, быстрой настройки и автообнаружения. В целях безопасности настоятельно рекомендуется сменить учетные данные по умолчанию.

## Работа с регистратором

Есть несколько способов управления устройством:

- кнопки на передней панели
- инфракрасный пульт ДУ
- мышь
- веб-браузер (TruVision Navigator, TVRmobile)
- клавиатура KTD-405
- клавиатура TVK-800 (со встроенным ПО версии 1.0i и выше)

### Передняя панель

Кнопки на передней панели управляют большинством функций. Расположение элементов управления см. на рис. 2 на стр. 2.

### Инфракрасный пульт ДУ

Кнопки ИК-пульта дистанционного управления аналогичны тем, что расположены на передней панели. В пульт ДУ необходимо вставить две батареи типа AAA.

### Подключение пульта ДУ к регистратору.

1. Нажмите кнопку **Меню** на передней панели или щелкните правой кнопкой мыши и выберите пункт **Меню**. Появится экран основного меню.
2. Выберите **Настройки режима отображения > Монитор**.
3. Проверьте значение адреса устройства. Значение по умолчанию — 255. Адрес устройства действителен для всех ИК-элементов управления.
4. Нажмите кнопку **Устройство** на пульте дистанционного управления.
5. Введите адрес устройства. Он должен совпадать с адресом, указанным в регистраторе.
6. Нажмите **ОК** на пульте ДУ.

### USB-мышь

Поставляемую вместе с регистратором USB-мышь можно использовать для управления всеми функциями

регистратора, в отличие от передней панели, функциональность которой ограничена. Мышь позволяет перемещаться и изменять настройки в пользовательском интерфейсе.

Подсоедините мышь к регистратору, подключив USB-разъем мыши к USB-порту на задней или передней панели. Мышь можно пользоваться сразу же; на экране должен появиться курсор.

### Управление с помощью веб-браузера

Веб-браузер регистратора позволяет просматривать, записывать и воспроизводить видео, а также управлять всей системой регистратора с любого ПК с доступом в Интернет. Удобные элементы управления браузера предоставляют быстрый доступ ко всем функциям регистратора.

Чтобы получить доступ к устройству, откройте веб-браузер и в качестве веб-адреса введите IP-адрес, присвоенный регистратору. В окне входа в систему введите имя пользователя и пароль по умолчанию.

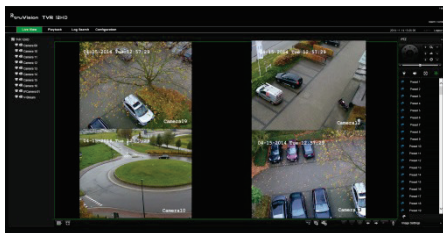
- Имя пользователя: admin
- Пароль: 1234

Значения параметров сети для регистратора по умолчанию:

- DHCP: по умолчанию отключено.
- IP-адрес: 192.168.1.82
- Маска подсети: 255.255.255.0
- Адрес шлюза: 192.168.1.1
- Порт сервера: 8000
- Порт HTTP: 80
- Порт RTSP: 554

**Примечание.** Необходимо перенаправить следующие порты в маршрутизаторе, чтобы выполнить подключение правильно. Порт сервера и порт RTSP.

Рис. 4. Интерфейс веб-браузера



### Режим прямого просмотра

Режим прямого просмотра является обычным рабочим режимом устройства, в котором пользователь может просматривать видео прямо с камеры.

Можно легко получить доступ к регулярно используемым функциям в режиме просмотра в реальном времени, нажав левую кнопку мыши, когда курсор наведен на изображение камеры. Откроется всплывающая панель инструментов. Описание доступных функций см. на рисунке 3 на стр. 3.

### Настройка регистратора

В основе структуры меню регистратора используются значки, с помощью которых можно настроить параметры устройства. Каждый значок команды выводит на экран окно, которое позволяет изменять группу настроек. Большая часть меню доступна только системным администраторам.

Более подробная информация о настройке устройства содержится в руководстве пользователя к регистратору.

### Доступ к главному меню в режиме прямого просмотра

- Нажмите кнопку **Меню** на пульте ДУ или на передней панели.  
- или -
- Нажмите правую кнопку мыши и выберите пункт **Меню** из всплывающего меню.

Появится экран основного меню. Наведите курсор на значок команды в панели инструментов меню и нажмите, чтобы выбрать.



## Описание значков команд на панели инструментов меню



Настройка параметров дисплея.



Настройка параметров аналоговой и IP-камер.



Настройка стандартных параметров сети.



Настройка параметров записи.



Настройка параметров тревоги и события.



Настройка системных параметров.



Настройка параметров управления запоминающими устройствами.



Настройка параметров пользователя.



Просмотр сведений о системе.



Справочная информация о различных панелях инструментов и меню интерфейса.



Изменение настроек выхода из системы, перезагрузки и выключения.

## Настройка камеры

Обзор максимальной конфигурации аналоговой/IP-камеры в зависимости от модели регистратора см. в Табл. 1 на стр. на стр. 7.

## Характеристики

Источник питания: 12 В пост. тока

Энергопотребление (без жесткого диска):

TVR 1204	≤ 15 Вт
TVR 1208	≤ 20 Вт
TVR 1216	≤ 20 Вт

Рабочая температура: от -10 до +55 °C

Относительная влажность: от 10 до 90%

Размеры (Ш x В x Г):

TVR 1204HD / TVR 1208HD	315 × 242 × 45 mm
TVR 1216HD	380 × 290 × 48 mm

Вес:

TVR 1204HD / TVR 1208HD:	≤ 1.5 кг
TVR 1216HD:	≤ 2 кг

## Контактная информация

Контактную информацию можно найти на веб-сайте [www.interlogix.com](http://www.interlogix.com), или [www.utcssecurityproducts.eu](http://www.utcssecurityproducts.eu).

**Табл. 1. Максимальные конфигурации аналоговых и IP-камер в соответствии с моделью видеорежистратора**

<b>Сочетание аналоговых и IP-камер</b>					
<b>До 16 каналов</b>		<b>До 8 каналов</b>		<b>До 4 каналов</b>	
<b>Аналоговый</b>	<b>IP-адрес</b>	<b>Аналоговый</b>	<b>IP</b>	<b>Аналоговый</b>	<b>IP</b>
16	0	8	0	4	0
15	1	7	1	3	1
14	2	6	2	2	2
13	3	5	3		
12	4	4	4		
11	5				
10	6				
9	7				
8	8				