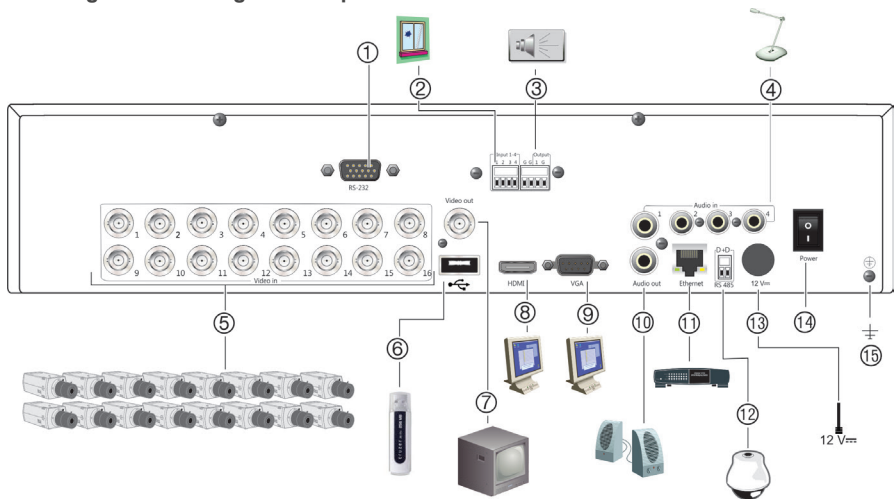


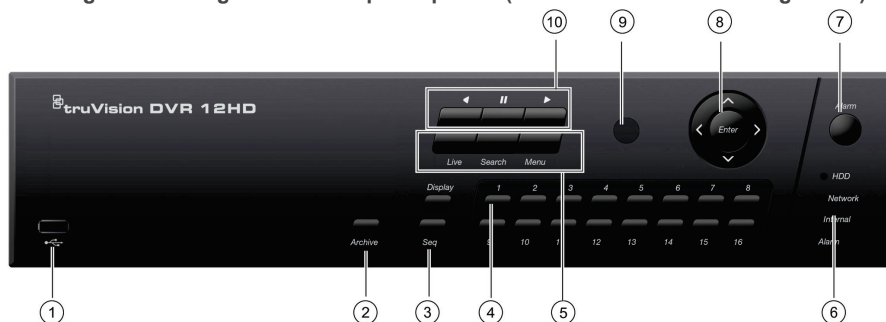
TVR 12HD Snel aan de slag-gids

Afbeelding 1: Aansluitingen achterpaneel



1. Aansluiting voor een RS-232-apparaat.
2. Aansluiting voor maximaal vier alarmingangen.
3. Aansluiting voor een alarmuitgang.
4. Aansluiting voor vier audio-ingangen op de RCA-aansluitingen.
5. Aansluiting voor maximaal 16 analoge camera's op de BNC-aansluiting (afhankelijk van het recordermodel).
6. Aansluiting voor een optioneel USB-apparaat, zoals een muis, CD/DVD-brander of HDD.
7. Aansluiting voor een CCTV-monitor (BNC-aansluiting).
8. Aansluiting voor een HDTV. De HDMI-aansluiting ondersteunt digitale audio en video.
9. Aansluiting voor een VGA-monitor.
10. Aansluiting voor luidsprekers voor audio-uitgang.
11. Aansluiting voor een netwerkverbinding.
12. Aansluiting voor een RS-485-apparaat, zoals een PTZ-camera of bediendeel.
13. Aansluiting voor de 12 VDC PSU (meegeleverd).
14. Aan/uit-schakelaar.
15. Aansluiting voor aarde.

Afbeelding 2: Bedieningselementen op voorpaneel (16-kanaals model wordt afgebeeld)



- 1 USB 2.0-poort.
- 2 **De knop Archiveren:** Druk één keer op de knop Archiveren om de snelle archiveringsmodus te activeren. Druk twee keer op de knop Archiveren om het archiveren te starten.
- 3 **De knoppen Weergave en Weergavereeks:** Druk in de *live-weergavemodus* op **Weergave** om te schakelen tussen de enkelvoudige en multiview-weergaven. Druk op **Weergavereeks** om de weergavereeks in de *live-weergavemodus* te starten/stoppen.
- 4 **Kanaalknoppen.** Schakel tussen de verschillende camera's in de *live-weergave-*, *PTZ-bedienings-* of *afspeelmodus*.
- 5 **De knoppen Live, Menu en Zoeken:** Druk op **Live** om naar de *live-weergavemodus* te schakelen. Druk op **Menu** om het hoofdmenu te openen of te sluiten. Druk in de *live-modus* op **Zoeken** om het geavanceerde zoekmenu te openen.
- 6 **Statuslampjes.** Geeft de status van de vaste schijf, het netwerk en Watchdog aan. Ook geeft dit lampje aan of er een extern alarm is.
- 7 **Knop Alarm:** Met de knop Alarm kunt u handmatig een alarm bevestigen.
- 8 **Enter en pijlknoppen:** Gebruik de richtingsknoppen om in de menu's te navigeren en het afspelen te bedienen. Druk op **Enter** om de menuselectie te bevestigen.
- 9 Infraroodontvanger.
- 10 **Afspeelknoppen:** **Achteruit afspelen:** Met de knop Achteruit afspelen kunt u in de *live-weergavemodus* het oudste videobestand afspelen. Met deze knop kunt u in de *afspeelmodus* camerabeelden achteruit afspelen. **Pauzeren:** In de *live-weergavemodus* zet u hiermee het laatste beeld van alle actieve camera's vast. In de *afspeelmodus* stopt u het afspelen met deze knop. **Afspelen:** In de *live-weergavemodus* kunt u een 24-uurs opname afspelen van de geselecteerde camera. Met deze knop kunt u in de *afspeelmodus* camerabeelden vooruit afspelen.

Afbeelding 3: De werkbalk voor snelle toegang



1. **Pauseren:** Bevriest de live-weergavemodus van de geselecteerde camera.
2. **Handmatige opname starten:** Start/stopt de opname handmatig.
3. **Direct afspelen:** Speelt het opgenomen videomateriaal van de afgelopen vijf minuten af.
4. **Audio aan:** Schakelt de audio-uitgang in/uit.
5. **Momentopname:** Maakt een momentopname van een videobeeld.
6. **PTZ-bediening:** Schakelt u de PTZ-bedieningsmodus in.
7. **Digitale zoom:** Schakelt de digitale zoommodus in.
8. **Beeldinstellingen:** Wijzigt de belichtingsniveaus van het beeld.
9. **Tekst weergeven:** Geeft de ingevoerde tekst op het scherm weer.
10. **Extra scherpstellen:** Stelt het cameraobjectief automatisch scherp.
11. **Objectief initialiseren:** Initialiseert het objectief van een camera met een gemotoriseerd objectief.
12. **Sluiten:** Sluit de werkbalk.

Inhoud van de verpakking

De TruVision DVR 12HD (model TVR 12HD) wordt geleverd met de volgende items:

- Draadloze afstandsbediening
- Twee AAA-batterijen voor de afstandsbediening
- Voedingskabels
- 12 VDC PSU
- USB-muis
- DVR
- CD met software en handleidingen
- *TruVision DVR 12HD Snel aan de slag-gids*
- *TruVision DVR 12HD Gebruikershandleiding (op CD)*
- *TruVision Recorder Operator-handleiding (op CD)*

Installatieomgeving

Raadpleeg de gebruikershandleiding voor gedetailleerde informatie. Houd echter rekening met de volgende belangrijke vereisten:

- Zet de camera op een veilige plek neer.
- Zorg dat de camera in een goed geventileerde omgeving staat.

- Stel de camera niet bloot aan regen of vocht.

Snelle installatie

Aanbevolen stappen voor het instellen van de recorder:

1. Sluit alle vereiste apparaten aan op het achterpaneel van de recorder. Zie afbeelding 1 op pagina 1.

Basisaansluitingen:

Sluit de camera's aan op de BNC-camera-ingen en monitor A op de BNC-, VGA- of HDMI-uitgang. Sluit de muis aan op de USB-poort in het voorpaneel.

Optionele aansluitingen:

Alle overige weergegeven aansluitingen zijn optioneel en afhankelijk van de installatievereisten.

2. Sluit de stroomvoorziening aan op de eenheid en schakel de voeding in.
3. Stel de vereiste instellingen in voor de eenheid met behulp van de installatiewizard.

Voor de eerste keer

De recorder beschikt over een installatiewizard waarmee u snel en eenvoudig voor het eerst de basisinstellingen van de recorder kunt instellen. In de installatiewizard kunt u alle camera's tegelijk configureren. Daarna kunt u de configuratie naar wens aanpassen.

Standaard wordt de installatiewizard gestart zodra de recorder is geladen. De installatiewizard helpt u met een aantal van de belangrijkste instellingen van uw recorder. Stel de voorkeurtaal in voor het systeem en voer vervolgens het admin-wachtwoord in. Het standaard admin-wachtwoord is 1234. Het wordt ten zeerste aanbevolen om dit wachtwoord te wijzigen.

De installatiewizard leidt u vervolgens door de menu's voor het instellen van tijd en datum, netwerkconfiguratie, HDD-beheer en opnameconfiguratie.

Wanneer alle vereiste wijzigingen zijn ingesteld, klikt u op de knop **Voltoeien** om de installatiewizard af te sluiten. De recorder is nu klaar voor gebruik. Het opnemen wordt automatisch gestart.



Uw TruVision-apparaat wordt geleverd met een standaardgebruikersnaam en -wachtwoord voor eerste toegang, eenvoudige configuratie en automatische ontdekking. Om veiligheidsredenen wordt ten zeerste aangeraden de standaardgebruikersnaam en het standaardwachtwoord te wijzigen.

De recorder gebruiken

De camera kan op een aantal manieren worden bediend:

- Bediening via het voorpaneel
- Draadloze afstandsbediening
- Muisbediening
- Webbrowserbediening (TruVision Navigator, TVRmobile)
- Bediening van KTD-405-bediendeel

- TVK-800-bediendeel (van TVK-800-firmwareversie 1.0i)

Voorpaneel

Met de knoppen op het voorpaneel kunt u de meeste functies bedienen. Zie afbeelding 2 op pagina 2 voor een beschrijving van het bediendeel.

Draadloze afstandsbediening

De knoppen op de draadloze afstandsbediening lijken op die van het voorpaneel. Plaats twee AAA-batterijen in de afstandsbediening.

U verbindt als volgt de afstandsbediening met de recorder:

1. Druk op de knop **Menu** op het voorpaneel of klik met de rechtermuisknop en selecteer **Menu**. Het hoofdmenuscherm wordt weergegeven.
2. Selecteer **Instellingen weergavemodus > Monitor**.
3. Controleer de waarde voor het apparaatadres van de recorder. De standaardwaarde is "255". Dit apparaatadres is geldig voor alle infrarood afstandsbedieningen.
4. Druk op de knop **Apparaat** op de draadloze afstandsbediening.
5. Voer de waarde voor het apparaatadres in. Deze moet hetzelfde zijn als die van de recorder.
6. Druk op **OK** op de afstandsbediening.

USB-muis

De USB-muis die bij de recorder is geleverd bedient alle functies van de recorder, in tegenstelling tot het voorpaneel dat slechts een beperkte functionaliteit biedt. Met de muis kunt u navigeren en instellingen wijzigen in de gebruikersinterface.

Sluit de muis aan op de recorder door de USB-aansluiting van de muis in de USB-poort in het achter- of het voorpaneel te steken. U kunt de muis direct gebruiken en de muisaanwijzer moet op het scherm verschijnen.

Bediening via de webbrowser

Met de webbrowser van de recorder kunt u video bekijken, opnemen en afspelen, maar ook alle aspecten van de recorder beheren vanaf een willekeurige PC met internettoegang. De eenvoudige browserbediening biedt u snel toegang tot alle recorderfuncties.

Als u toegang wilt tot de recorder, opent u een webbrowser en voert u het IP-adres dat is toegewezen aan de recorder in als webadres. Geef in het aanmeldingsvenster het standaard gebruikers-ID en wachtwoord op.

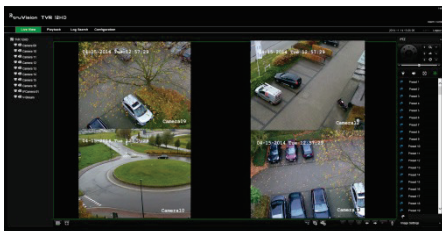
- Gebruikers-id: admin
- Wachtwoord: 1234

De standaardwaarden voor de netwerkinstellingen van de recorder zijn:

- DHCP: standaard ingeschakeld.
- IP-adres - 192.168.1.82
- Subnetmasker - 255.255.255.0
- Gateway-adres - 192.168.1.1
- Serverpoort: 8000
- HTTP-poort: 80
- RTSP-poort: 554

Opmerking: De volgende poorten moeten worden doorgestuurd in de router voor een juiste verbinding: Serverpoort en RTSP-poort.

Afbeelding 4: Webbrowserinterface



Live-weergavemodus

De live-weergavemodus is de normale modus van de camera voor het bekijken van live-beelden van de camera's.

Regelmatig gebruikte functies in de live-weergave kunnen snel worden geselecteerd door op de linkermuisknop te klikken wanneer de cursor in het camerabeeld staat. De snelkoppeling voor de pop-upwerkbalk verschijnt. Zie afbeelding 3 op pagina 3 voor een beschrijving van de beschikbare functies.

De recorder configureren

De recorder beschikt over een met pictogrammen aangestuurde bedieningsstructuur waarmee u de parameters van de camera kunt instellen. Elk opdracht pictogram toont een scherm waarmee u een groep instellingen kunt bewerken. De meeste menu's zijn alleen beschikbaar voor systeembeheerders.

Raadpleeg de gebruikershandleiding van de recorder voor uitgebreide informatie over het configureren van de recorder.

U opent als volgt het hoofdmenu vanuit de live-weergavemodus:

- Druk op de knop **Menu** op de afstandsbediening of het voorpaneel.
 - Of -
- Klik met de rechtermuisknop en selecteer **Menu** in het pop-upmenu.

Het hoofdmenuscherm wordt weergegeven. Beweeg de muis over een opdracht pictogram en klik erop om het te selecteren.



Beschrijving van de opdracht pictogrammen in de menuwerkbalk:



Weergave-instellingen configureren.



Analoge en IP-camera-instellingen configureren.



Standaard netwerkinstellingen configureren.



Opname-instellingen configureren.



Alarm- en gebeurtenisinstellingen configureren.



Systeeminstellingen configureren.



Opslagbeheer configureren.



Gebruikersinstellingen configureren.



Systeemgegevens bekijken.



Referentiegegevens over de verschillende werkbalken en menu's van de interface.



Verschaft toegang tot de opties voor afmelden, opnieuw opstarten en afsluiten.

Specificaties

Voedingseenheid: 12 VDC

Stroomverbruik (zonder HDD):

TVR 1204 ≤ 15 W

TVR 1208 ≤ 20 W

TVR 1216 ≤ 20 W

Bedrijfstemperatuur: -10 tot +55 °C
(14 tot 131 °F)

Relatieve luchtvochtigheid 10 tot 90%

Afmetingen (B x H x D):

TVR 1204HD / 315 × 242 × 45 mm

TVR 1208HD:

TVR 1216HD: 380 × 290 × 48 mm

Gewicht

TVR 1204HD / ≤ 1.5 kg (3.3 lb.)

TVR 1208HD:

TVR 1216HD: ≤ 2 kg (4.4 lb.)

Contactgegevens

Ga naar www.interlogix.com of www.utcssecurityproducts.eu voor de contactgegevens.

Camera-instelling

Zie Tabel 1 op pagina op pagina 7 voor een overzicht van de maximumconfiguratie voor analoge camera's/IP-camera's per recordermodel.

Tabel 1: Maximum analoge/IP-cameraconfiguratie per recordermodel

Combinatie van analoge camera's en IP-camera's					
Maximaal 16 kanalen		Maximaal 8 kanalen		Maximaal 4 kanalen	
Analoog	IP	Analoog	IP	Analoog	IP
16	0	8	0	4	0
15	1	7	1	3	1
14	2	6	2	2	2
13	3	5	3		
12	4	4	4		
11	5				
10	6				
9	7				
8	8				