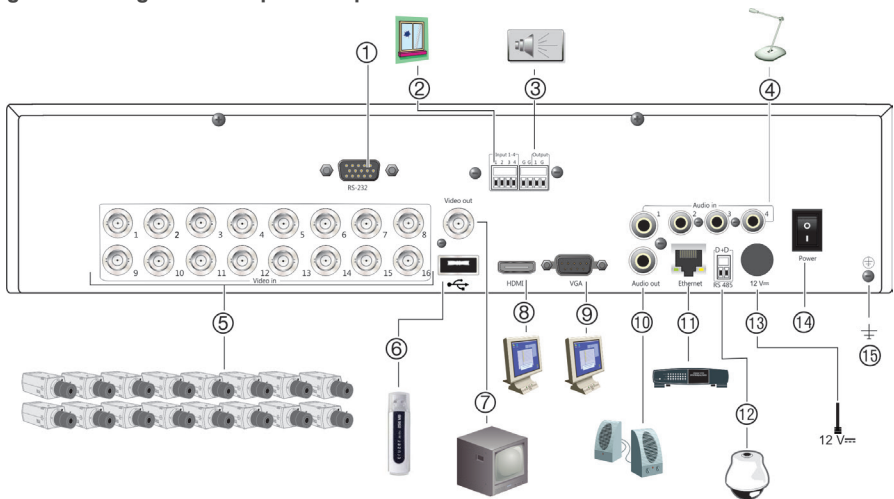


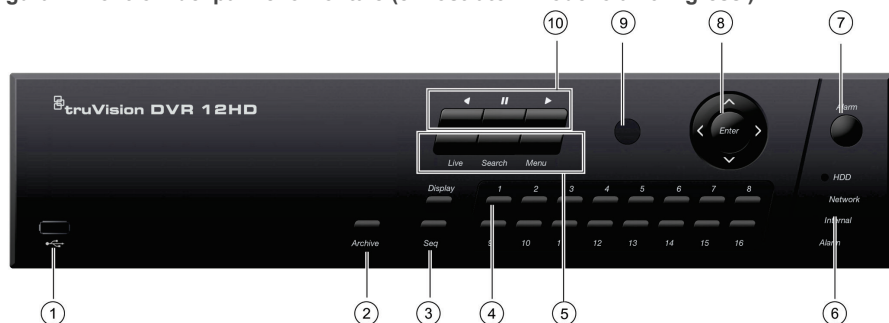
Guida di avvio rapido di TVR 12HD

Figura 1: Collegamenti del pannello posteriore



1. Collegare a un dispositivo RS-232.
2. Consente di collegare fino a quattro ingressi allarme.
3. Consente di collegare una singola uscita allarme.
4. Consente di collegare quattro ingressi audio ai connettori RCA.
5. Consente di collegare fino a 16 telecamere analogiche a connettori di tipo CVBS (in base al modello di registratore).
6. Collegare a un dispositivo USB opzionale, ad esempio un mouse, un masterizzatore CD/DVD o un HDD.
7. Consente di connettere un monitor CCTV (connettore di tipo BNC).
8. Collegare a un HDTV. Il collegamento HDMI supporta audio e video digitali.
9. Collegamento di un monitor VGA.
10. Collegamento di altoparlanti per uscita audio.
11. Consente il collegamento a una rete.
12. Collegare a un dispositivo RS-485 come una telecamera PTZ o una tastiera.
13. Consente il collegamento a un'unità PSU da 12 V CC (inclusa).
14. Interruttore di alimentazione (on/off).
15. Connessione di terra.

Figura 2: Controlli del pannello frontale (è mostrato il modello a 16 ingressi)



- 1 Porta USB 2.0.
2. **Pulsante Archivia:** Premere una volta per accedere alla modalità di archiviazione rapida. Premere due volte per avviare l'archiviazione.
3. **Pulsanti Visualizza e Seq:** Nella *modalità di visualizzazione live*, premere **Visualizza** per alternare la visualizzazione singola e multipla. Premere **Seq** per avviare/arrestare la sequenza nella modalità di visualizzazione live.
4. **Pulsanti Canale.** Consentono di passare da una telecamera all'altra nelle modalità di visualizzazione live, controllo Brandeggio e Zoom o riproduzione.
5. **Pulsanti Live, Menu e Ricerca:** Premere nuovamente **Live** per passare alla modalità di visualizzazione live. Premere **Menu** per accedere o uscire dal menu principale. In modalità live, premere **Cerca** per accedere al menu di ricerca avanzata.
6. **LED di stato.** Indicano lo stato dell'HDD, della rete e del watchdog, nonché la presenza di un allarme esterno.
7. **Pulsante Allarme:** premere questo pulsante per riconoscere manualmente un allarme.
8. **Tasti Enter e freccia:** Utilizzare i pulsanti di direzione per esplorare i menu e controllare la riproduzione. Premere **Enter** per confermare la selezione del menu.
9. Ricevitore IR.
10. **Pulsanti di riproduzione:** **◀ Inverti:** in modalità di visualizzazione live, consente di riprodurre il video meno recente disponibile. In modalità di riproduzione, consente di riprodurre i video di una telecamera in direzione inversa. **⏸ Sospendi:** in modalità di visualizzazione live, consente di bloccare l'ultima immagine di tutte le telecamere attive. In modalità di riproduzione, consente di arrestare la riproduzione. **▶ Riproduci:** in modalità di visualizzazione live, consente una riproduzione su 24 ore della telecamera selezionata. In modalità di riproduzione, consente di riprodurre i video di una telecamera in avanti.

Figura 3: Barra di accesso rapido



1. **Pausa:** consente di congelare l'immagine live della telecamera selezionata.
2. **Avvia registrazione manuale:** consente di avviare/arrestare una registrazione manuale.
3. **Riproduzione immediata:** consente di riprodurre il video registrato dagli ultimi cinque minuti.
4. **Audio attivato:** Consente di abilitare/disabilitare l'uscita audio.
5. **Istantanea:** consente di acquisire un'istantanea di un'immagine video.
6. **Controllo PTZ:** Passa in modalità Controllo PTZ.
7. **Zoom digitale:** consente di impostare la modalità di zoom digitale.
8. **Impostazioni immagine:** consente di modificare i livelli di illuminazione dell'immagine.
9. **Mostra testo:** consente di visualizzare il testo inserito sullo schermo.
10. **Auxiliary Focus [Fuoco ausiliario]:** consente di attivare la messa a fuoco automatica dell'obiettivo della telecamera
11. **Lens Initialization [Inizializzazione obiettivo]:** consente di inizializzare l'obiettivo di una telecamera con obiettivo motorizzato
12. **Chiudi:** consente di chiudere la barra degli strumenti.

Contenuto della confezione

L'unità TruVision DVR 12HD (modello TVR 12HD) viene fornita con i seguenti elementi:

- Telecomando IR (a infrarossi)
- Due batterie AAA per il telecomando
- Cavi di alimentazione CA
- 12 VDC PSU
- Mouse USB
- DVR
- CD con software e manuali
- *Guida di avvio rapido di TruVision DVR 12HD*
- *Manuale dell'utente di TruVision DVR 12HD (su CD)*
- *Guida operatore del registratore TruVision (su CD)*

Ambiente di installazione

Per informazioni dettagliate fare riferimento al manuale dell'utente, ma osservare comunque i seguenti importanti requisiti:

- Posizionare l'unità in un luogo sicuro.

- Accertarsi che l'unità sia ubicata in un'area ben ventilata.
- Non esporre l'unità alla pioggia o all'umidità.

Installazione rapida

Passaggi consigliati per la configurazione del registratore:

1. Collegare tutti i dispositivi richiesti al pannello posteriore del registratore. Vedere la Figura 1 a pagina 1.

Connessioni di base:

connettere le telecamere agli ingressi della telecamera BNC e il monitor A all'uscita BNC, VGA o HDMI. Collegare il mouse alla porta USB posizionata sul pannello frontale.

Connessioni opzionali:

tutte le altre connessioni visualizzate sono opzionali e variano in base ai requisiti di installazione.

2. collegare l'alimentazione all'unità e accenderla.
3. configurare l'unità con le impostazioni richieste utilizzando la procedura guidata di configurazione.

Primo utilizzo

Il registratore dispone di una procedura guidata per l'installazione rapida che consente di configurare facilmente le impostazioni di base del registratore al primo utilizzo.

La procedura consente di configurare tutte le telecamere in maniera simultanea.

È successivamente possibile personalizzare la configurazione come richiesto.

Per impostazione predefinita, la procedura di configurazione guidata viene avviata una volta caricato il registratore. La procedura guidata guida l'utente attraverso alcune delle più importanti impostazioni del registratore.

Selezionare la lingua preferita per il sistema, quindi immettere la password di amministratore. La password predefinita dell'amministratore è 1234. Si consiglia di modificare la password.

La procedura guidata accompagnerà l'utente attraverso i menu per l'impostazione di data e ora, configurazione di rete gestione HDD e configurazione della registrazione.

Una volta apportate tutte le modifiche desiderate, fare clic sul pulsante **Finish** [Fine] per uscire dalla procedura guidata. Il registratore è pronto per essere utilizzato. La registrazione inizia automaticamente.



Importante: Il dispositivo TruVision viene fornito con credenziali (nome utente e password) predefinite per l'accesso iniziale. Inoltre, include una semplice procedura guidata di configurazione e la funzione di individuazione automatica. Per motivi di sicurezza, si consiglia di modificare le credenziali predefinite..

Funzionamento del registratore

Sono disponibili diversi modi per controllare l'unità:

- Controllo tramite pannello frontale
- Telecomando IR
- Controllo tramite mouse
- Controllo tramite browser Web (TruVision Navigator, TVRmobile)

- Controllo tramite tastiera KTD-405
- Tastiera TVK-800 (da TVK-800 con versione firmware 1.0i)

Pannello frontale

I pulsanti del pannello frontale consentono di controllare la maggior parte delle funzioni. Per una descrizione delle posizioni dei controlli, vedere la Figura 2 a pagina 2.

Telecomando IR

I pulsanti del telecomando IR sono simili a quelli del pannello frontale. Posizionare due batterie AAA nel telecomando.

Per collegare il telecomando al registratore:

1. Premere **Menu** sul pannello frontale oppure fare clic con il pulsante destro del mouse e selezionare **Menu**. Verrà visualizzata la schermata del menu principale.
2. Selezionare **Impostazioni modalità di visualizzazione > Monitor**.
3. Selezionare il valore dell'indirizzo del dispositivo del registratore. Il valore predefinito è 255. L'indirizzo del dispositivo è valido per tutti i telecomandi a infrarossi.
4. Sul telecomando premere il pulsante **Dispos..**
5. Inserire il valore dell'indirizzo del dispositivo. Tale valore deve essere uguale a quello indicato nel registratore.
6. Premere **OK** sul telecomando.

Mouse USB

Il mouse USB fornito con il registratore utilizza tutte le funzioni del registratore, diversamente dal pannello frontale che dispone di funzionalità limitate. Utilizzare il mouse per spostarsi ed apportare modifiche alle impostazioni nell'interfaccia utente.

Collegare il mouse al registratore inserendo il connettore USB del mouse nella porta USB nel pannello posteriore o frontale. Il puntatore dovrebbe comparire, indicando che il mouse è immediatamente disponibile per l'uso.

Controllo tramite browser Web

Il browser Web del registratore consente di visualizzare, registrare e riprodurre video, nonché gestire tutti gli aspetti del registratore da qualsiasi PC dotato di accesso a Internet. Gli intuitivi controlli del browser consentono di accedere rapidamente a tutte le funzioni del registratore.

Per accedere all'unità, aprire un browser Web e immettere l'indirizzo IP assegnato al registratore come indirizzo Web. Nella schermata di accesso, immettere l'ID utente e la password predefiniti.

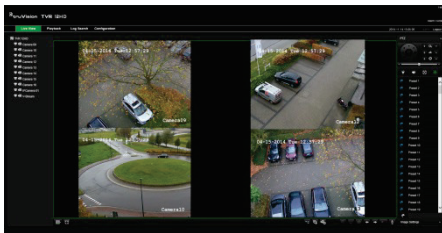
- ID utente: admin
- Password: 1234

I valori predefiniti delle impostazioni di rete del registratore sono i seguenti:

- DHCP: Disabilitato per impostazione predefinita.
- Indirizzo IP - 192.168.1.82
- Subnet mask - 255.255.255.0
- Indirizzo gateway - 192.168.1.1
- Porta server: 8000
- Porta HTTP: 80
- Porta RTSP: 554

Nota: per eseguire correttamente il collegamento, è necessario inoltrare le seguenti porte nel router: porta server e porta RTSP.

Figura 4: Interfaccia browser Web



Mod. Vista Live

La Mod. Vista Live è la modalità di funzionamento normale dell'unità, che

consente di visualizzare immagini in diretta dalle telecamere.

È possibile accedere rapidamente alle funzioni regolarmente utilizzate nella vista live facendo clic sul tasto sinistro del mouse quando il cursore si trova sull'immagine della telecamera. Verrà visualizzata il collegamento rapido della barra degli strumenti a comparsa. Per una descrizione delle funzioni disponibili, vedere la Figura 3 a pagina 3.

Configurazione del registratore

Il registratore dispone di una struttura basata su menu accessibili tramite icone che consente di configurare i parametri dell'unità. Ciascuna icona di comando consente di visualizzare una schermata che consente di modificare un gruppo di impostazioni. La maggior parte dei menu è disponibile solo per gli amministratori del sistema.

Per informazioni dettagliate sulla configurazione dell'unità, fare riferimento al manuale dell'utente del registratore.

Accesso al menu principale dalla modalità live:

- Premere il pulsante **Menu** sul telecomando o sul pannello frontale.
 - Oppure -
- Fare clic con il pulsante destro del mouse e selezionare **Menu** dal menu a comparsa.

Verrà visualizzata la schermata del menu principale. Spostare il mouse su un'icona di comando nella barra degli strumenti del menu e fare clic per selezionarla.



Descrizione delle icone di comando nella barra degli strumenti del menu:



Consente di configurare le impostazioni di visualizzazione.



Consente di configurare impostazioni di telecamere analogiche e IP.



Consente di configurare le impostazioni standard di rete.



Consente di configurare le impostazioni di registrazione.



Consente di configurare impostazioni di allarmi ed eventi.



Consente di configurare le impostazioni di sistema.



Consente di configurare la funzione di gestione archiviazione.



Consente di configurare le impostazioni dell'utente.



Consente di visualizzare informazioni di sistema.



Fornisce informazioni di riferimento sulle varie barre degli strumenti e i menu dell'interfaccia.



Fornisce l'accesso a opzioni di disconnessione, riavvio e arresto.

Configurazione telecamera

Per una panoramica della configurazione massima di telecamere analogiche/IP in base al modello di registratore, vedere la Tabella 1 a pagina 7.

Specifiche

Alimentazione:	12 Vcc
Assorbimento (senza HDD):	
TVR 1204	≤ 15 W
TVR 1208	≤ 20 W
TVR 1216	≤ 20 W
Temperatura di esercizio:	Da -10 a +55 °C
Umidità relativa:	Da 10 a 90%
Dimensioni (L x A x P):	
TVR 1204HD / TVR 1208HD	315 × 242 × 45 mm
TVR 1216HD	380 × 290 × 48 mm
Peso:	
TVR 1204HD / TVR 1208HD:	≤ 1.5 kg
TVR 1216HD:	≤ 2 kg

Informazioni di contatto

Per informazioni di contatto, visitare il sito www.interlogix.com o www.utcssecurityproducts.eu

Tabella 1: Configurazione massima telecamere analogiche/IP in base al modello di registratore

Combinazione di telecamere analogiche e IP					
Fino a 16 ingressi		Fino a 8 ingressi		Fino a 4 ingressi	
Analog	IP	Analog	IP	Analog	IP
16	0	8	0	4	0
15	1	7	1	3	1
14	2	6	2	2	2
13	3	5	3		
12	4	4	4		
11	5				
10	6				
9	7				
8	8				