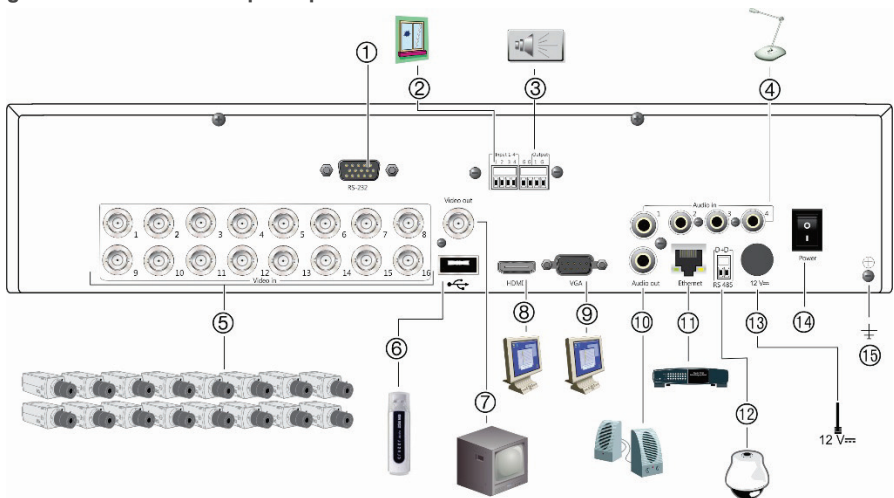


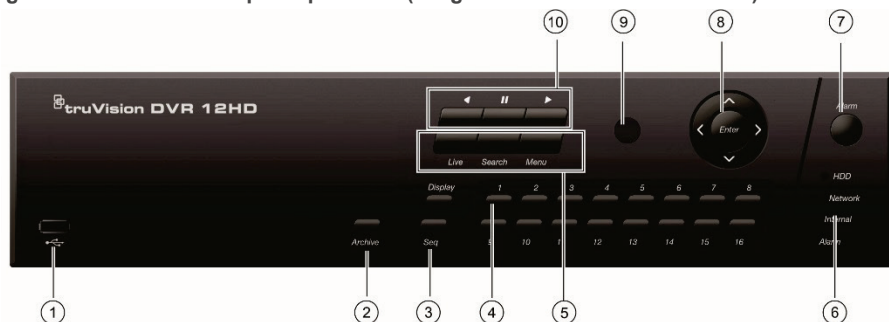
Guía de inicio rápido del grabador digital TVR 12HD

Figura 1: Conexiones del panel posterior



1. Conexión a un dispositivo RS-232.
2. Conexión de hasta cuatro entradas de alarma.
3. Conexión de una salida de alarma.
4. Conexión de cuatro entradas de audio a conectores RCA.
5. Conexión de hasta 16 cámaras analógicas a conectores de tipo BCN (dependiendo del modelo del grabador).
6. Conexión a un dispositivo USB opcional como, por ejemplo, un ratón, un grabador de CD/DVD o una unidad de HDD.
7. Conexión de un monitor CCTV (conector tipo BNC).
8. Conexión a un dispositivo HDTV. La conexión HDMI admite tanto audio como vídeo digital.
9. Conexión a un monitor VGA.
10. Conexión a los altavoces para la salida de audio.
11. Conexión a una red.
12. Conexión a un dispositivo RS-485 como, por ejemplo, una cámara PTZ, o un teclado.
13. Conexión a FA de 12 V CC (incluido).
14. Interruptor de alimentación (encender/apagar).
15. Conexión a tierra.

Figura 2: Conexiones del panel posterior (imagen del modelo de 16 canales)



- 1 Puerto USB 2.0.
2. **Botón Archivado:** Púlselo una vez para entrar en el modo de archivado rápido. Púlselo dos veces para iniciar el archivado.
3. **Botones Mostrar y Secuencia:** Estando en *Modo de visionado en vivo*, pulse **Pantalla** para cambiar entre la vista simple y la vista múltiple. Pulse **Secuencia** para empezar/detener la secuencia de modo de visionado en vivo.
4. **Botones Canal.** Permiten cambiar de una cámara a otra en los modos visionado en vivo, control PTZ o reproducción.
5. **Botones En directo, Menú y Búsqueda.** Pulse **En directo** para volver al modo en directo. Pulse **Menú** para entrar o salir del menú principal. En el modo de visualización en directo pulse **Búsqueda** para entrar en el menú de búsqueda avanzada.
6. **LED de estado.** Indica el estado de la unidad HDD, la red y el programa de vigilancia, además de si hay una alarma excepcional.
7. **Botón Alarma:** Púlselo para reconocer de forma manual una alarma.
8. **Botones Intro y flechas:** Utilice los botones de dirección para desplazarse por los menús y controlar la reproducción. Pulse **Intro** para confirmar la selección del menú.
9. Receptor de infrarrojos
10. **Botones de reproducción:** **◀ Atrás:** En el modo de visualización en directo utilice este botón para reproducir el vídeo más antiguo disponible. En el modo de reproducción, reproduce una cámara en el sentido inverso de la reproducción. **⏸ Pausa:** En el modo de visionado en vivo, congela la última imagen de todas las cámaras activas. En el modo de reproducción, detiene la reproducción. **▶ Reproducir:** En el modo de visualización en directo, reproduce la reproducción de 24 horas de la cámara seleccionada. En el modo de reproducción, reproduce la cámara en el sentido de la reproducción.

Figura 3: Barra de herramientas de acceso rápido



1. **Pausa:** Permite congelar la imagen de la cámara seleccionada.
2. **Iniciar grabación manual:** Iniciar/detener grabación manual.
3. **Reproducción instantánea:** Permite reproducir los últimos cinco minutos del vídeo grabado.
4. **Audio encendido:** Activa y desactiva la salida de audio.
5. **Fotografía:** Permite capturar una fotografía del vídeo.
6. **Control PTZ:** accede al modo de control PTZ.
7. **Zoom digital:** Permite acceder al zoom digital.
8. **Configuración de imagen:** Permite modificar el nivel de iluminación de la imagen.
9. **Mostrar texto:** muestra el texto insertado en pantalla.
10. **Enfoque auxiliar:** Enfoca automáticamente la óptica de la cámara
11. **Inicialización de lentes:** Inicializa la óptica de una cámara con óptica motorizada
12. **Cerrar:** Púlselo para cerrar la barra de herramientas.

Contenido del paquete

El grabador TruVision DVR 12HD (modelo TVR 12HD) se suministra con los siguientes elementos:

- Control remoto por infrarrojos
- Dos pilas AAA para el control remoto
- Cables de alimentación de CA
- FA de 12 VCC
- Ratón USB
- DVR
- CD con software y manuales
- *Guía de inicio rápido de TruVision DVR 12HD*
- *Manual del usuario del grabador TruVision DVR 12HD (en CD)*
- *Guía del operador del grabador TruVision (en CD)*

Entorno de instalación

Consulte el manual del usuario para obtener información detallada; tenga en cuenta además estos requisitos importantes:

- Coloque la unidad en un lugar seguro.
- Asegúrese de que la unidad esté en una zona bien ventilada.

- No exponga la unidad a la lluvia ni a la humedad.

Instalación rápida

Pasos recomendados para configurar el grabador:

1. Conecte todos los dispositivos necesarios al panel posterior del grabador. Consulte la figura 1 en la página 1.

Conexiones básicas:

Conecte las cámaras a las entradas de cámara BNC y el monitor A a la salida BNC, VGA o HDMI. Conecte el ratón al puerto USB del panel frontal.

Conexiones opcionales:

El resto de conexiones mostradas son opcionales, y su uso depende de los requisitos de instalación.

2. Conecte la fuente de alimentación a la unidad y encienda la unidad.
3. Configure la unidad con los parámetros necesarios, usando el asistente de configuración.

Primer uso

El grabador cuenta con un asistente de instalación rápida que le permite establecer con facilidad la configuración básica de este cuando se utiliza por primera vez. Configura todas las cámaras de forma simultánea. A continuación, la configuración se puede personalizar según corresponda.

El asistente de configuración se iniciará de forma predeterminada una vez que se haya cargado el grabador. Le guiará por algunos de los parámetros de configuración más importantes de su grabador. Seleccione el idioma que prefiera para el sistema, e introduzca la contraseña de administrador. La contraseña de administrador predeterminada es 1234. Le recomendamos encarecidamente que cambie dicha contraseña.

Después, el asistente le guiará por los menús para establecer la hora y fecha, la configuración de red, la administración de HDD y la configuración de grabación.

Una vez introducidos todos los cambios necesarios, haga clic en **Finalizar** para salir del asistente de configuración. El grabador ya puede utilizarse. La grabación se iniciará de manera automática.



Su dispositivo TruVision se entrega con credenciales de nombre de usuario y contraseña predeterminadas para acceso inicial, configuración fácil y descubrimiento automático. Por razones de seguridad, es muy recomendable cambiar estas credenciales predeterminadas.

Funcionamiento del grabador

Existen varias formas de controlar la unidad:

- Panel de control frontal
- Control remoto por infrarrojos
- Control mediante ratón
- Control mediante explorador web (TruVision Navigator, TVRmobile)
- Control mediante teclado KTD-405

- Teclado TVK-800 (TVK-800 con firmware versión 1.0i)

Panel frontal

Los botones del panel frontal controlan casi todas las funciones. Para conocer la localización de los controles, consulte la figura 2 en la página 2.

Control remoto por infrarrojos

Los botones del mando a distancia son similares a los del panel de control. Coloque las dos pilas AAA en el mando a distancia.

Para conectar el control remoto al grabador:

1. Pulse el botón **Menú** del panel frontal o bien haga clic con el botón derecho del ratón y seleccione el botón **Menú**. El menú principal aparecerá en pantalla.
2. Seleccione **Configuración del modo de visualización > Monitor**.
3. Compruebe el valor de dirección del grabador. El valor predeterminado es 255. El dispositivo es compatible con todo tipo de mandos por infrarrojos.
4. En el control remoto, pulse el botón **Dispositivo**.
5. Introduzca el valor de dirección del dispositivo. Debe ser igual al del grabador.
6. Pulse **Aceptar** en el control remoto.

Ratón USB

El ratón USB que se suministra con el grabador controla todas las funciones del grabador, a diferencia del panel frontal, que cuenta con una funcionalidad limitada. El ratón USB le permite navegar y hacer cambios en las opciones de la interfaz de usuario.

Conecte el ratón al grabador insertando el conector USB del ratón en el puerto USB situado en el panel frontal o trasero. El ratón se puede utilizar de forma inmediata y el puntero deberá aparecer en pantalla.

Control mediante explorador web

El explorador web del grabador le permite ver, grabar y reproducir vídeos, así como administrar todos los aspectos del grabador desde cualquier PC con acceso a Internet. Los sencillos controles del explorador le ofrecen un rápido acceso a todas las funciones del grabador.

Para acceder a la unidad, abra el explorador web e introduzca la dirección IP asignada al grabador, como si fuese una dirección web. En la pantalla de registro, introduzca el ID de usuario y la contraseña predeterminados.

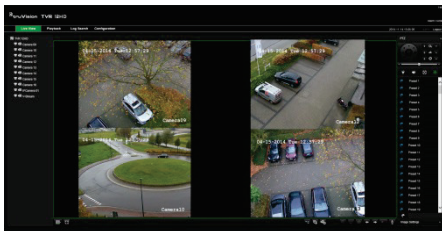
- nombre de usuario: admin
- Contraseña: 1234

Los valores predeterminados de la configuración de red del grabador son los siguientes:

- DHCP: Los siguientes parámetros están desactivados por defecto:
- Dirección IP - 192.168.1.82
- Máscara de subred- 255.255.255.0
- Dirección de puerta de enlace- 192.168.1.1
- Puerto del servidor: 8000
- Puerto HTTP: 80
- Puerto RTSP 554

Nota: Es necesario direccionar los siguientes puertos en el router para una conexión correcta: Puerto del servidor y puerto RTSP.

Figura 4: Interfaz del explorador Web



Modo de visionado en vivo

El modo de visionado en vivo es el modo de funcionamiento normal de la unidad, mediante

el que se visualizan imágenes en vivo de las cámaras.

Puede acceder de manera rápida a todas funciones que se usan regularmente en el modo de visualización en directo colocando el cursor sobre la imagen de cámara y pulsando el botón izquierdo del ratón. Aparecerá una barra de herramientas de acceso rápido. Para obtener una descripción del teclado, consulte la figura 3 en la página 3.

Configuración del grabador

El grabador tiene una estructura de menús organizada por iconos que le permite configurar sus parámetros. Cada icono de comando muestra una pantalla que le permite editar un grupo de valores. La mayoría de los menús solo están disponibles para los administradores del sistema.

Para obtener información detallada sobre la configuración del grabador, consulte el Manual del usuario.

Para acceder al menú principal del modo de visualización en directo:

- Pulse el botón **Menú** en el control remoto o en el panel frontal.
O bien
- Haga clic con el botón derecho del ratón y seleccione la opción **Menú** del menú emergente.

El menú principal aparecerá en pantalla. Sitúe el ratón sobre uno de los iconos de comando de la barra de herramientas del menú y haga clic para seleccionarlo.



Descripción de los iconos de comando de la barra de herramientas del menú:



Permite configurar los parámetros de la pantalla.



Permite configurar los parámetros de la cámara analógica o IP.



Permite configurar parámetros de red estándar.



Permite configurar los parámetros de grabación.



Permite configurar las alarmas y eventos.



Permite configurar los parámetros del sistema.



Permite configurar la administración del almacenamiento.



Permite configurar los parámetros de usuario.



Permite ver la información del sistema.



Proporciona información de referencia sobre las diversas barras de herramientas y menús de la interfaz.



Proporciona acceso a las opciones de cierre de sesión, reinicio y apagado.

Configuración de la cámara

Consulte la Tabla 1 en la página en la página 7 para ver una descripción de la configuración máxima de las cámaras analógicas/IP por modelo de grabador.

Especificaciones

Fuente de alimentación:	12 V CC
-------------------------	---------

Consumo de energía (sin HDD):

TVR 1204	≤ 15 W
TVR 1208	≤ 20 W
TVR 1216	≤ 20 W

Temperatura de funcionamiento:	de -10 a +55 °C (de 14 a 131 °F)
--------------------------------	-------------------------------------

Humedad relativa:	Del 10 al 90 %
-------------------	----------------

Dimensiones (An. x Al. x Pro.):

TVR 1204HD /	315 × 242 × 45 mm
TVR 1208HD	(12.4 × 9.5 × 1.8 in.)
TVR 1216HD	380 × 290 × 48 mm
	(15.0 × 11.4 × 1.9 in.)

Peso:

TVR 1204HD /	≤ 1.5 kg (3.3 lb.)
TVR 1208HD:	
TVR 1216HD:	≤ 2 kg (4.4 lb.)

Información de contacto

Para ver la información de contacto, vaya a www.interlogix.com o www.utcssecurityproducts.eu.

Tabla 1: Configuración máxima analógica/IP por modelo de grabador

Mezcla de cámaras analógicas e IP					
Hasta 16 canales		Hasta 8 canales		Hasta 4 canales	
Analógica	IP	Analógica	IP	Analógica	IP
16	0	8	0	4	0
15	1	7	1	3	1
14	2	6	2	2	2
13	3	5	3		
12	4	4	4		
11	5				
10	6				
9	7				
8	8				