



TVM-2700- / TVM-3200- / TVM-4200-monitor Gebruikershandleiding

Copyright

© 2014 United Technologies Corporation

Interlogix is onderdeel van UTC Climate Controls & Security, een bedrijfseenheid van United Technologies Corporation. Alle rechten voorbehouden.

Handelsmerken en patënten

In dit document gebruikte handelsnamen kunnen handelsmerken of gedeponeerde handelsmerken zijn van de fabrikanten of leveranciers van de betreffende producten.

Fabrikant

United Technologies Corporation
2955 Red Hill Avenue, Costa Mesa, CA 92626-5923, USA

Geautoriseerde vertegenwoordiger in de EU:

UTC Fire & Security B.V.,

Kelvinstraat 7, 6003 DH Weert, The Netherlands

Certificatie



Naleving van FCC-richtlijnen

Klasse A: Deze apparatuur is getest en voldoet aan de normen voor digitale apparatuur van klasse A volgens deel 15 van de regels van de FCC. Deze normen zijn opgesteld om redelijke bescherming tegen schadelijke interferentie te kunnen verzekeren wanneer de apparatuur in een commerciële omgeving wordt gebruikt. Deze apparatuur genereert en gebruikt radiofrequentie-energie en kan bij onjuiste installatie en gebruik in strijd met de instructies in de handleiding leiden tot schadelijke interferentie aan radiocommunicatie. Gebruik van deze apparatuur in een woonomgeving kan tot storingen leiden; in dat geval dient de gebruiker, op eigen kosten, alle noodzakelijke maatregelen te nemen om deze situatie te corrigeren.

Naleving van ACMA-richtlijnen

Kennisgeving! Dit is een Klasse A-product. In een huiselijke omgeving kan dit product radiostoring veroorzaken. In dat geval dient de gebruiker de nodige maatregelen te treffen.

Canada

This Class A digital apparatus complies with Canadian ICES-003.

Cet appareil numérique de la classe A est conforme à la norme NMB-0330 du Canada.

Richtlijnen van de Europese Unie

2004/108/EC (EMC-richtlijn): UTC Fire & Security verklaart hierbij dat dit apparaat voldoet aan de essentiële vereisten en andere belangrijke voorschriften van Richtlijn 2004/108/EC.



2002/96/EC (WEEE-richtlijn): Producten met dit symbool mogen in de Europese Unie niet bij het ongesorteerde gemeentefval worden gegooid. Lever dit product na aankoop van een soortgelijk nieuw product in bij uw plaatselijke leverancier of bij een daarvoor aangewezen afvalinzamelingspunt. Bezoek www.recyclethis.info voor meer informatie.



2006/66/EU (batterijrichtlijn): Dit product bevat een batterij die in de Europese Unie niet bij het ongesorteerde gemeentefval mag worden gegooid. Raadpleeg de productdocumentatie voor specifieke informatie over de batterij. De batterij is van dit symbool voorzien. Op het symbool kunnen de volgende letters zijn aangebracht: Cd voor cadmium, Pb voor lood of Hg voor kwik. Voor een juiste recycling levert u de batterij in bij uw plaatselijke leverancier of op een aangewezen inzamelpunt. Zie voor meer informatie: www.recyclethis.info.

Contactgegevens

Zie www.interlogix.com of www.utcssecurityproducts.eu voor contactgegevens.

Inhoud

Veiligheidsinformatie	1
Inleiding	2
Functies	2
Aansluitingen	2
Bedieningselementen op het voorpaneel	3
Bedieningspaneel	3
Een monitorparameter wijzigen	3
Hotkeys	4
Afstandsbediening	4
Aanpassingsprocedure	5
OSD-functie	5
VGA-menu	5
Cam-menu (DVI/ HDMICAM/ S-VIDEO)	8
Zelfdiagnose	10
De monitorvoet verwijderen (alle modellen)	10
De monitorvoet bevestigen	11
Probleemoplossing	11
Specificaties	13
TVM-2700- / TVM-3200-modellen	13
TVM-4200-model	14
Vooringestelde fabrieksinstellingen	16

Veiligheidsinformatie

- 1. Installatiewaarschuwingen:**
 - Zorg dat er geen ventilatieopeningen worden geblokkeerd.
 - Zet de monitor op een goed geventileerde plaats om te voorkomen dat de eenheid oververhit raakt.
 - Gebruik alleen accessoires die door de leverancier worden opgegeven of bij het product worden geleverd.
 - Bedien of plaats de monitor niet in de volgende omgevingen: omgevingen met extreme temperaturen, zowel lage als hoge; omgeving met hoge luchtvochtigheid; omgeving met rechtstreeks zonlicht; extreem stoffige omgevingen; in de nabijheid van apparatuur met een sterk magnetisch veld.
- 2. Water en vocht:** Dit apparaat is gevoelig voor water en vocht. Stel deze unit dus niet bloot aan regen of vocht om het risico op brand of elektrische schokken te minimaliseren.
- 3. Voedingskabel en voedingskabelbeveiliging:** Voedingskabels moeten zo worden geleid dat er niet eenvoudig over wordt gelopen en ze niet beklemd kunnen raken. Let vooral op de locaties van kabels en stekkers, contactdozen en de uitgangen van de apparatuur.
- 4. Productbescherming:** Raak het scherm niet met de vingers aan. Huidsmeer laat strepen achter op het scherm, die moeilijk te verwijderen zijn en het scherm permanent kunnen beschadigen. Zorg ook dat u geen druk uitoefent op het scherm.
- 5. Reinigen:** Gebruik een droge, schone doek voor het reinigen.
- 6. Onderhoud:** Probeer nooit zelf onderhoud uit te voeren. Het openen van

kap of behuizing kan leiden tot blootstelling aan gevaar van elektrische schokken of andere riskante situaties. Laat al het onderhoud door gekwalificeerd onderhoudspersoneel uitvoeren.

7. **Onweer:** Als het product langere tijd niet wordt gebruikt en tijdens onweer, is het raadzaam de stekker uit het stopcontact te halen en het kabelsysteem los te koppelen. Op die manier voorkomt u mogelijke schade door stroomstoten of onweer.
8. **Netstekker (2-pins/3-pins):**
 - Haal de aardaansluiting niet uit de voedingseenheid/netstekker.
 - Vergeet nooit het monitor onder de volgende omstandigheden los te koppelen van de voedingsbron als de monitor langere tijd niet zal worden gebruikt, als de elektriciteitskabel of stekker/connector beschadigd is of als de behuizing van de monitor beschadigd of kapot is.

LET OP: Probeer nooit zelf onderhoud uit te voeren. Elke poging om de behuizingen van dit product te demonteren of te verwijderen, maakt de garantie ongeldig en kan bovendien ernstig letsel veroorzaken.

Inleiding

In deze handleiding wordt uitgelegd hoe u uw monitor op de juiste manier installeert en bedient en hoe u de maximale prestaties kunt verkrijgen. Lees deze handleiding zorgvuldig door voordat u de monitor installeert, en zorg dat u de monitor bij de hand hebt om dingen snel na te kunnen kijken.

Controleer eerst of de inhoud van de doos overeenkomt met de volgende controlelijst:

- LED-monitor
- Voedingskabel
- VGA-kabel

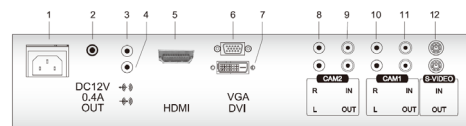
- Afstandsbediening
- Gebruikershandleiding

Indien er items ontbreken of zijn beschadigd, dient u contact op te nemen met de leverancier. Bewaar de doos en het verpakkingsmateriaal, zodat u uw monitor altijd goed kunt opslaan of transporteren.

Functies

- Dankzij het gemakkelijke en gebruiksvriendelijke schermdisplay kunt u eenvoudig en nauwkeurig uw schermgrootte, positie en schermkleur aanpassen.
- De monitor voldoet aan de VESA Display Data Channel (DDC)-specificatie voor Plug and Play-compatibiliteit. Geavanceerde microcircuits zorgen voor een snelle en moeiteloze installatie en configuratie.
- De monitor beschikt over geavanceerde kleurenbediening voor een fijnafstelling die voldoet aan uw persoonlijke voorkeuren of toepassingsvereisten. Gebruik de bedieningselementen op het scherm om de kleurtemperatuur aan te passen.
- Druk op de knop Menu en activeer het menu Zelfdiagnose om te bepalen of uw monitor normaal functioneert, geen signaal ontvangt of een signaal ontvangt dat buiten het scanbereik ligt.

Aansluitingen

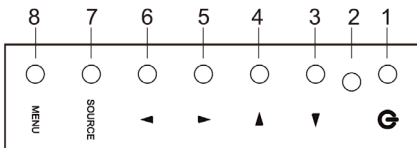


1. Wisselstroomingang
2. Gelijkstroomuitgang, 12 V - 0,4 A
3. Hoofdtelefoonuitgang
4. PC-stereo-ingang

5. HDMI
HDMI-signaalingang.
6. VGA
RGB-signaalingang VIDEO IN
Composite-signaalingang.
7. DVI
DVI-D-signaalingang.
8. CAM2 R/L
Audio-signaalingang links en rechts voor CAM2.
9. CAM2 IN/OUT
Composite-signaalingang en -uitgang voor CAM2.
10. CAM1 R/L
Audio-signaalingang links en rechts voor CAM1.
11. CAM1 IN/OUT
Composite-signaalingang en -uitgang voor CAM1.
12. S-VIDEO OUT Composite-signaaluitgang.

Bedieningselementen op het voorpaneel

Bedieningspaneel



1. **Aan/Uit-knop**
Hiermee schakelt u de monitor in of uit.
2. **Aan/Uit-indicator**
3. **► Pijl-rechts (*)**
Primaire functie: Hiermee zet u het volume harder.
Secundaire functie: Verplaatst de cursor naar rechts in het OSD-venster (On-Screen Display) en verhoogt de waarde van een geselecteerd menu.

4. ◀ Pijl-links (*)

Primaire functie: Hiermee zet u het volume zachter.

Secundaire functie: Verplaatst de cursor naar links in het OSD-venster en vermindert de waarde van een geselecteerd menu.

5. ▲ Pijl-omlaag (*)

Primaire functie: De weergave van de meest optimale instelling automatisch aanpassen. (alleen VGA-modus).

Secundaire functie: Verticaal schuiven in het OSD-menu.

6. ▼ Pijl-omhoog

Verticaal schuiven in het OSD-menu.

7. SOURCE (*)

Hiermee kunt u de verschillende ingangsbronnen selecteren.

Druk op de pijl OMHOOG of de pijl OMLAAG om door de verschillende bronnen te schuiven, en druk op de pijl SOURCE om de selectie te bevestigen.

8. MENU

Hiermee schakelt u het OSD-venster in.

Schakelt het OSD-venster uit en gaat van het submenu naar het bovenste menu in het OSD-venster.

*** Druk de menuknop 5 seconden in om het toetsenblok te ontgrendelen.**

(*) = Hotkey

Een monitorparameter wijzigen

1. Druk op de knop **MENU** op het voorpaneel om het OSD-menuscherm op te roepen.
2. Gebruik de knoppen Omhoog-Omlaag om het menu te selecteren.
3. Gebruik de knop **SOURCE** om de submenu's te selecteren.

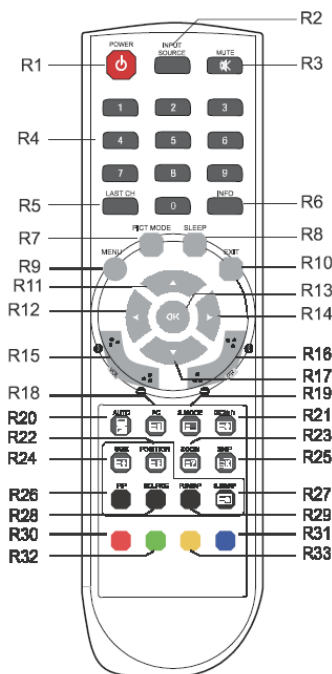
4. Gebruik de knop Omhoog om een submenufunctie te selecteren.
5. Druk op de knop SOURCE en breng vervolgens de gewenste aanpassingen aan met de knoppen Links-Rechts.
6. Druk op MENU om af te sluiten.

Hotkeys

SOURCE	Selecteert het signaal in de volgorde: VGA - HDMI - DVI – CAM1 – CAM2 - SVIDEO
▲ (UP/AUTO)	Wanneer er geen OSD is en u drukt op de knop ▲ (UP/AUTO), kunt u de beste weergaveprestaties voor de huidige modus gebruiken.
◀ ▶ (VOLUME)	Wanneer er geen OSD is, kunt u het volume rechtstreeks aanpassen.

- R1 POWER
Schakelt de monitor in vanuit de stand-by-modus of uit naar de stand-by-modus.
- R2 INPUT SOURCE
Selecteert de signaalbron uit de meerdere ingangsbronnen.
- R3 MUTE
Schakelt het geluid in of uit.
- R4 NUMMER-knop
Druk op de nummer-knoppen in de volgorde 7,8,9,0 om de vergrendeling van de afstandsbediening te ontgrendelen.
- R8 SLEEP
Stelt de slaaptimer in.
- R9 MENU
Geeft een hoofdmenu weer.
- R10 EXIT
Schakelt het OSD-venster uit en gaat van het submenu naar het bovenste menu in het OSD-venster.
- R11 / R17 OMHOOG/OMLAAG ▲ / ▼ -knop
Druk op de knop OMHOOG/OMLAAG om de het functiemenu te openen.
- R12 / R14 LINKS/RECHTS ◀ / ▶ -knop
Druk op de knop LINKS/RECHTS om het volume aan te passen.
- R13 OK
Selecteert menu-items. R15 VOL +/-
Past het geluidsniveau aan.
- R16 PR +/-
Niet in gebruik.
- R18 PC
Selecteert rechtstreeks de PC-modus.
- R19 S.MODE
Kiest een andere vooringestelde geluidsmodus of uw eigen aangepaste geluid.
- R20 AUTO
Kiest automatisch de juiste horizontale en verticale positie, evenals de grootte

Afstandsbediening



van het schermbeeld. (alleen PC-modus)

R21 
Niet in gebruik.

R22 POSITION
Selecteert de positie van de PIP-weergave.

R23 ZOOM
Selecteert de schermindeling (alleen CAM/HDMI-modus).

R24 SIZE
Selecteert het formaat van de PIP-weergave.

R25 SKIP
Niet in gebruik.

R26 PIP
Activeert of annuleert de PIP-functie.

R27 S. SWAP
Wijzigt de geluidsbron van de hoofd- of subweergave.

R28 SOURCE
Selecteert de signaalbron van de subweergave.

R29 P. SWAP
Wijzigt het beeld van de hoofd- of subweergave.

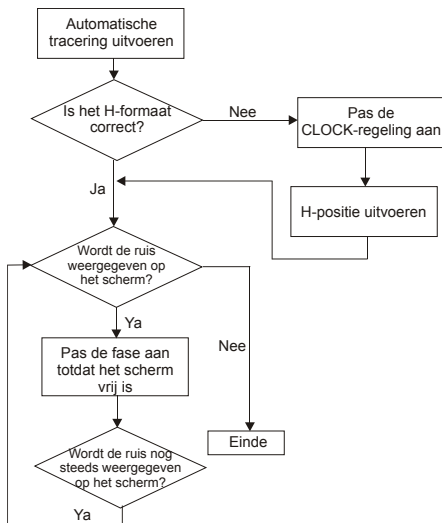
R30, R31, R32, R33
Niet in gebruik.

Batterijen in de afstandsbediening plaatsen

Open de batterijhouder van de afstandsbediening. Plaats de batterijen (twee 1,5 V type R03 of AAA). Zorg dat de polariteit overeenkomt met de (+) en (-) aanduidingen in de batterijhouder.

Opmerking: Om schade door mogelijke lekkage van de batterijen te voorkomen, moet u de batterijen verwijderen als u de afstandsbediening gedurende een langere periode niet gaat gebruiken.

Aanpassingsprocedure



OSD-functie

Configureer de monitor met de OSD-menu's en -submenu's (On Screen Display). Wijzigingen worden meteen opgeslagen en doorgevoerd.

VGA-menu

• Beeld



(Geav. Instellingen)



(VGA-instelling)



1. Helderheid

Past de helderheid van het beeld aan.

2. Contrast

Past het contrast van het beeld aan: Het verschil tussen lichtere en donkere gebieden op het scherm.

3. Kleurtoon

Kies een andere vooringestelde kleurtoon of stel uw eigen aangepaste kleurparameter in (Normaal/ Warm/ Koel/ Gebruiker).

4. Geav. instellingen

4-1 Ruisonderdrukking

Niet in gebruik.

4-2 Tegenlicht

Past het tegenlicht aan: Helderder of donkerder.

4-3 DCR (optioneel)

De dynamische contrastverhouding (DCR) pas automatisch de helderheid van het scherm aan. DCR in- of uitschakelen.

4-4 DCC (optioneel)

De dynamische contrastbediening (DCC) pas automatisch het contrast van het scherm aan. DCC in- of uitschakelen.

5. VGA-instelling

5-1 Auto.aanpassen

Kiest automatisch de juiste horizontale en verticale positie en de grootte van het schermbeeld.

5-2 H-positie

Past de positie van de weergave horizontaal aan (naar links of naar rechts).

5-3 V-positie

Past de positie van de weergave verticaal aan (omhoog of omlaag).

5-4 Fase

Verwijdert horizontale ruis en verscherpt het beeld van de tekens.

5-5 Klok

Past de breedte (horizontale formaat) van het schermbeeld aan.

• Geluid



1. Geluidsmodus

Kiest een andere vooringestelde geluidsmodus of uw eigen aangepaste

geluid. (Standaard)/ Spraak/ Muziek/
Gebruiker)

2. Balans

Past de geluidbalans van de linker of rechter luidsprekers aan.

3. Lage tonen (optioneel)

Wanneer u de **Gebruikersmodus** selecteert, past u de lage tonen aan.

4. Hoge tonen (optioneel)

Wanneer u de gebruikersmodus selecteert, past u de hoge tonen aan.

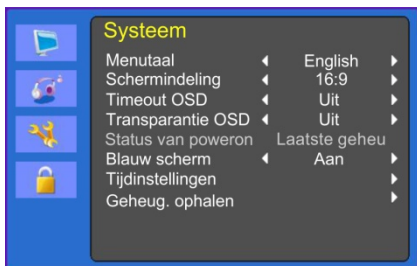
5. Equalizer

Biedt een uitgebreide luisterervaring.

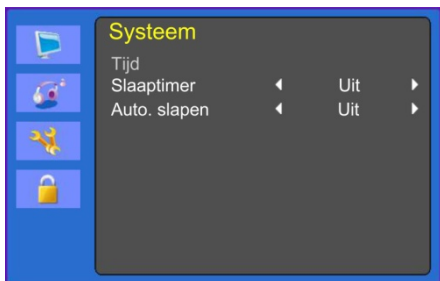
6. Auto. volume

Blijft automatisch op hetzelfde volumeniveau als u het programma wijzigt.

• System



(Tijdinstellingen)



1. Menutaal

Selecteer de taal voor de OSD.

2. Schermindeling

Selecteer de beeldverhouding (16:9/4:3).

3. Timeout OSD

Past de weergave van het OSD-menu (10 tot 60 seconden) aan.

4. Transparantie OSD

Past de transparantie van de OSD aan.

5. Status van poweron

Niet in gebruik.

6. Blauw scherm

Selecteert de achtergrondkleur.

7. Tijdinstellingen

7-1 Tijd

Niet in gebruik.

7-2 Slaaptimer

Stelt de slaaptimer in.

7-3 Auto. slapen

De monitor wordt uitgeschakeld wanneer de monitor binnen de ingestelde tijd (Uit/ 1 uur/ 2 uur/ 5 uur) geen signaal van de afstandsbediening of een knop ontvangt.

(Voordat de geconfigureerde automatische uitschakeltijd geactiveerd wordt, wordt een waarschuwing op het scherm weergegeven.)

8. Geheug. ophalen

Stel de weergave-instellingen in op de fabrieksinstellingen.

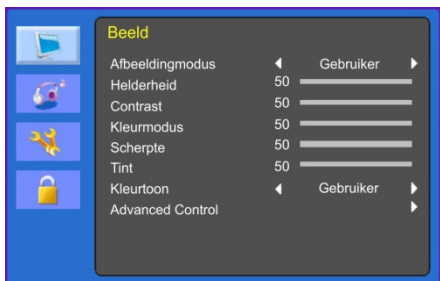
• Vergrendelen



- 1. Vergr. toetsenblok**
De toetsenblokvergrendeling in- of uitschakelen.
- 2. Vergr. afstandsbed. (optioneel)**
De vergrendeling van de afstandsbediening in- of uitschakelen.

Cam-menu (DVI/ HDMICAM/ S-VIDEO)

• Beeld



(Geav. instellingen)



- 1. Afbeeldingmodus**
Selecteer de beeldmodus. (Standaard)/ Film/ Dynamisch/ Gebruiker/Eco)
- 2. Helderheid**
Past de helderheid van het beeld aan.
- 3. Contrast**
Past het contrast van het beeld aan: Het verschil tussen lichtere en donkere gebieden op het scherm.

- 4. Kleurmodus**
Past de kleur van het beeld aan.
- 5. Scherpte**
Past de beeldkwaliteit van het display aan.
(DVI-modus is niet beschikbaar)
- 6. Tint (alleen cam-modus)**
Past de tint van het beeld aan.
- 7. Kleurtoon**
Kies een andere voorgestelde kleurtoon of stel uw eigen aangepaste kleurparameter in (Normaal/ Warm/ Koel/ Gebruiker).
- 8. Geav. instellingen**
 - 8-1 Ruisonderdrukking**
Vermindert de ruis in het beeld vanwege slechte ontvangst of slechte beeldkwaliteit.
(Uit/ Laag/ Gemiddeld/ Hoog)
(DVI-modus is niet beschikbaar).
 - 8-2 Tegenlicht**
Past het tegenlicht aan: Helderder of donkerder.
 - 8-3 DCR**
De dynamische contrastverhouding (DCR) pas automatisch de helderheid van het scherm aan.
DCR in- of uitschakelen.
(DVI-modus is niet beschikbaar).
 - 8-4 DCC**
De dynamische contrastbediening (DCC) pas automatisch het contrast van het scherm aan.
DCC in- of uitschakelen.
(DVI-modus is niet beschikbaar).

• Geluid



1. Geluidsmodus

Kiest een andere vooringestelde geluidsmodus of uw eigen aangepaste geluid. (Standaard) Film/ Muziek/ Gebruiker)

2. Balans

Past de geluidbalans van de linker of rechter luidsprekers aan.

3. Lage tonen

Wanneer u de gebruikersmodus selecteert, past u de lage tonen aan.

(DVI-modus is niet beschikbaar).

4. Hoge tonen

Wanneer u de gebruikersmodus selecteert, past u de hoge tonen aan.

(DVI-modus is niet beschikbaar).

5. Equalizer

Biedt een uitgebreide luisterervaring.

6. Auto. volume

Blijft automatisch op hetzelfde volumeniveau als u het programma wijzigt.

• Systeem



(Tijdinstellingen)



1. Menutaal

Selecteer de OSD-taal.

2. Schermindeling

Selecteer de beeldverhouding (16:9/4:3/ZOOM1/ZOOM2/FULL (alleen HDMI-modus)).

3. Timeout OSD

Past de weergave van het OSD-menu (10 tot 60 seconden) aan.

4. Transparantie OSD

Past de transparantie van de OSD aan.

5. Status van poweron

Niet in gebruik.

6. Blauw scherm

Selecteert de achtergrondkleur.

7. Tijdinstellingen

7-1 Tijd

Niet in gebruik.

7-2 Slaaptimer

Stelt de slaaptimer in.

7-3 Auto. slapen

De monitor wordt uitgeschakeld wanneer de monitor binnen de ingestelde tijd (Uit/ 1 uur/ 2 uur/ 5 uur) geen signaal van de afstandsbediening of een knop ontvangt.

(Voordat de geconfigureerde automatische uitschakeltijd geactiveerd wordt, wordt een waarschuwing op het scherm weergegeven.)

8. Geheug. ophalen

Stel de weergave-instellingen in op de fabrieksinstellingen.

• Vergrendelen



1. Vergr. toetsenblok

De toetsenblokvergrendeling in- of uitschakelen.

2. Vergr. afstandsbed. (optioneel)

De vergrendeling van de afstandsbediening in- of uitschakelen.

Zelfdiagnose

Als er geen beeld is, wordt het scherm Zelfdiagnose weergegeven. De zelfdiagnosefunctie controleert of de status van het monitorscherm Geen signaal, Buiten bereik of Geen ondersteuning is.

No Signal

Het scherm **Geen signaal** wordt weergegeven wanneer de D- Sub-signaalaansluiting is aangesloten, maar de status van de monitor zich in de DPMS-modus bevindt.

Out of Range

Het scherm **Buiten bereik** wordt weergegeven wanneer de toegepaste frequentie onder of boven het normale bereik ligt.

Normale bereik (alleen non-interlaced-modus):

H: 30 tot 80 kHz

V: 56 tot 77 Hz

30 seconds after the power is off.

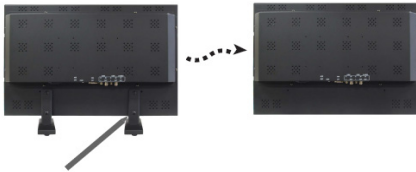
Press Any key to cancel.

Druk op een willekeurige knop om te annuleren.

De monitor wordt uitgeschakeld wanneer de monitor binnen de ingestelde tijd geen signaal van de afstandsbediening of een knop ontvangt.

De monitorvoet verwijderen (alle modellen)

1. Schakel de monitor uit en trek de voedingskabel uit het stopcontact.
2. Plaats een kussen of zachte doek op de vloer en zet de monitor erop met de voorkant van de monitor naar de vloer gericht.
3. Maak de achterklep van de monitorvoet los met een schroevendraaier.
4. Verwijder de vier schroeven waarmee de voet aan de monitor is bevestigd.

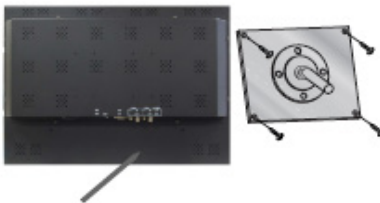


Schroeven (x4)

De monitorvoet bevestigen

Zet de schroeven van de monitorvoet vast op de locaties die in de bovenstaande afbeelding worden aangegeven.

Raadpleeg onderstaande afbeelding voor het bevestigen van de monitorvoet:



Monitorvoet wordt hier bevestigd

Aanzicht monitorarm

Het installatieoppervlak van de monitor is compatibel met andere VESA-standaardtype voeten.

Specificaties VESA-bevestiging:

Model	Specificaties
TVM-2700	<p>VESA-standaard: 100 x 100 mm en 200 x 100 mm (3,94 x 3,94 inch en 7,87 x 3,94 inch)</p> <p>Schroefdraad: M4-schroef</p> <p>Lengte: 8,0 mm</p>
TVM-3200	<p>VESA-standaard: 200 x 200 mm en 400 x 200 mm (7,87 x 7,87 inch en 15,75 x 7,87 inch)</p> <p>Schroefdraad: M5-schroef</p>

Model	Specificaties
	Lengte: 8,0 mm
TVM-4200	<p>VESA-standaard: 200 x 200 mm en 400 x 200 mm (7,87 x 7,87 inch en 15,75 x 7,87 inch)</p> <p>Schroefdraad: M5-schroef</p> <p>Lengte: 8,0 mm</p>

Probleemoplossing

Symptoom	Controle
Beeld is schokkerig	Pas de instelling Klok aan om de schermpositie in te stellen en wijzig voorzichtig de klokwaarde totdat er geen ruis meer zichtbaar is.
Geen beeld	<p>Controleer of de aan/uitschakelaar en de aan/uitschakelaar van de computer zijn ingeschakeld.</p> <p>Controleer of de signaalkabel goed op de videokaart is aangesloten.</p> <p>Controleer of de penntjes van de D sub-connector niet zijn verbogen.</p> <p>Controleer of de computer zich in de energiebesparingsmodus bevindt.</p>
AAN/UIT-LAMPJE brandt niet	<p>Controleer of de aan/uitschakelaar is ingeschakeld.</p> <p>Controleer of de voedingskabel correct is aangesloten.</p>
Beeld is onstabiel	Controleer of de signaalkabel geschikt is voor de videokaart.
Beeld is niet	Pas de instellingen aan

Symptoom	Controle
gecentreerd, te groot of te klein	voor Klok of H&V midden om het juiste beeld te verkrijgen.
Beeld stuitert of er verschijnt een golfpatroon in beeld	Houd de apparaten die mogelijk elektrische interferentie kunnen veroorzaken uit te buurt van de monitor. Raadpleeg de FCC-informatie op de voorzijde van de handleiding.
Beeld is wazig	Pas de instellingen aan voor Contrast en Helderheid .
Zacht geluid	Pas het volume aan in het OSD-menu. Pas het volume van de geluidskaart in de computer aan.
VIDEO-scherm wordt niet weergegeven	Controleer of de PICTURE-modus is ingesteld. Controleer of de videoterminal correct is aangesloten.
Geen video	Controleer of de videokabel correct is aangesloten op de computer en is ingesteld op Funcities in het OSD-menu Beeld .
Slechte kleuren in de videoweergave	Pas de waarden aan voor Kleur of Tint in het OSD-menu Beeld .
Korrelig beeld in de videoweergave	Pas Scherpte aan in het OSD-menu.

Specificaties

TVM-2700- / TVM-3200-modellen

Items		TVM-2700	TVM-3200
Paneel	Schermgrootte	27 inch (68,6 cm)	32 inch (81,3 cm)
	Pixelafstand	0,31125 x 0,31125 mm	0,36375 x 0,6375 mm
	Kijkhoek (H/V)	178°/178°	178°/178°
	Contrastverhouding	3000:1 (type)	3000:1 (type)
	Reactietijd	12 ms (G-to-G)	8 ms (G-to-G)
	Helderheid	300 cd/m ² (type)	350 cd/m ² (type)
	Aanbevolen resolutie	1920 x 1080 bij 60 Hz	1920 x 1080 bij 60 Hz
Audio	Luidsprekervermogen	5 W x 2	5 W x 2
	Luidsprekers	Ingebouwd	Ingebouwd
	Geluidsfuncties	Stereo R/L	Stereo R/L
Interface	VGA in (15 Pin D-Sub)	1	1
	DVI-ingang	1	1
	HDMI-ingang	1	1
	Camera in-/uitgang	2/2	2/2
	Audio-ingang (RCA)	2	2
	S-Video in-/uitgang	1/1	1/1
	PC stereo-ingang	Ja	Ja
	Hoofdtelefoonuitgang	Ja	Ja
Zender	Afstandsbediening	Ja	Ja
Voeding	Stroomverbruik	< 50 W	< 55 W
	Bron	90 t/m 260 Vac	90 t/m 260 Vac
Speciale functie	Filtertype	3D comb.filter, de-interlacing	3D comb.filter, de-interlacing
Afmetingen	B x H x D (zonder voet)	644 x 388 x 65 mm 25,35 x 15,28 x 2,56 inch	741 x 451 x 80 mm 29,17 x 17,76 x 3,15 inch
	B x H x D (met voet)	644 x 428 x 200 mm 25,35 x 16,85 x 7,87 inch	741 x 491 x 200 mm 29,17 x 19,33 x 7,87 inch

Items		TVM-2700	TVM-3200
	B x H x D (doos)	749 x 542 x 276 mm 29,49 x 21,34 x 10,87 inch	887 x 654 x 293 mm 34,92 x 25,74 x 11,54 inch
Gewicht	Netto (zonder voet)	6,9 kg (15,2 lb)	10,7 kg (23,59 lb)
	Netto (met voet)	8,5 kg (18,7 lb)	12,3 kg (27,12 lb)
	Bruto (doos)	11,7 kg (25,8 kg)	16,3 kg (35,94 lb)
VESA-bevestiging	VESA-standaard	100 x 100 mm en 200 x 100 mm	200 x 200 mm en 400 x 200 mm
Specificaties		(3,94 x 3,94 inch en 7,87 x 3,94 inch)	(7,87 x 15,75 inch en 15,75 x 7,87 inch)
Gatenpatronen	Schroefmaat	M4-schroef	M5-schroef
	Lengte	8,00 mm	8,00 mm
Bedrijfstemperatuur	0 tot 40 °C		

De specificaties kunnen zonder voorafgaande kennisgeving worden gewijzigd.

Het paneel heeft mogelijk een aantal defecte pixels (bijv. iets lichter of donkerder) wat een eigenschap is van het paneel. Maar er is geen defect in het paneelproduct zelf.

TVM-4200-model

Items	TVM-4200-model	
Paneel	Schermgrootte	42 inch (106,7 cm)
	Pixelafstand	0,4845 x 0,4845 mm
	Kijkhoek (H/V)	178°/178°
	Contrastverhouding	3000:1 (type)
	Reactietijd	6,5 ms
	Helderheid	350 cd/m ² (type)
	Aanbevolen resolutie	1920 x 1080 bij 60 Hz
Audio	Luidsprekervermogen	5 W x 2
	Luidsprekers	Ingebouwd
	Geluidsfuncties	Stereo R/L

Items	TVM-4200-model	
Interface	VGA in (15 Pin D-Sub)	1
	DVI-ingang	1
	HDMI-ingang	1
	Camera in-/uitgang	2/2
	Audio-ingang (RCA)	2
	S-Video in-/uitgang	1/1
	PC stereo-ingang	Ja
	Hoofdtelefoonuitgang	Ja
Zender	Afstandsbediening	Ja
Voeding	Stroomverbruik	< 90 W
	Bron	90 tot 260 Vac
Speciale functie	Filtertype	3D comb.filter, de-interlacing
Afmetingen	B x H x D (zonder voet)	977 x 590 x 89 mm 38,47 x 23,23 x 3,50 inch
	B x H x D (met voet)	977 x 636 x 270 mm 38,47 x 25,04 x 10,63 inch
	B x H x D (doos)	1095 x 765 x 330 mm 43,11 x 30,12 x 12,99 inch
Gewicht	Netto (zonder voet)	20,3 kg (44,75 lb)
	Netto (met voet)	23,1 kg (50,93 lb)
	Bruto (doos)	30,0 kg (66,14 kg)
VESA-bevestiging	VESA-standaard	200 x 200 mm en 400 x 200 mm (7,87 x 7,87 in en 15,75 x 7,87 inch)
Specificaties	Schroefmaat	M5-schroef
Gatenpatronen	Lengte	8,000 mm
Bedrijfstemperatuur	0 tot 40 °C	

De specificaties kunnen zonder voorafgaande kennisgeving worden gewijzigd.

Het paneel heeft mogelijk een aantal defecte pixels (bijv. iets lichter of donkerder) wat een eigenschap is van het paneel. Maar er is geen defect in het paneelproduct zelf.

Vooringestelde fabrieksinstellingen

Pixelindeling	Horizontale frequentie (kHz)	Verticale frequentie (Hz)	Opmerking
720 x 400	31,469	70,087	alle modellen
640 x 480	31,469	59,940	alle modellen
640 x 480	37,861	72,809	alle modellen
640 x 480	37,500	75,000	alle modellen
800 x 600	37,870	60,317	alle modellen
800 x 600	48,077	72,188	alle modellen
800 x 600	46,875	75,000	alle modellen
1024 x 768	48,360	60,000	alle modellen
1024 x 768	56,476	70,069	alle modellen
1024 x 768	60,020	75,030	alle modellen
1152 x 864	59,986	59,985	alle modellen
1152 x 864	67,500	75,000	alle modellen
1280 x 1024	63,981	60,020	alle modellen
1280 x 1024	79,974	75,024	alle modellen
1360 x 768	47,712	59,790	alle modellen
1440 x 900	55,935	59,887	alle modellen
1680 x 1050	65,290	59,954	alle modellen
1920 x 1080	67,500	60,000	alle modellen

De LED-monitor beschikt alleen over non-interlaced modi zonder flikkering.