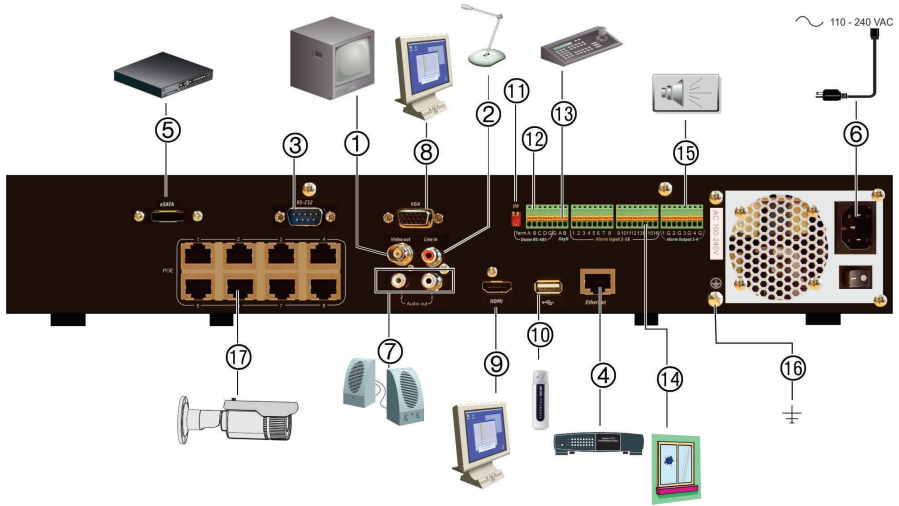


# TruVision NVR 21 (S/P) Hızlı Başlangıç Kılavuzu

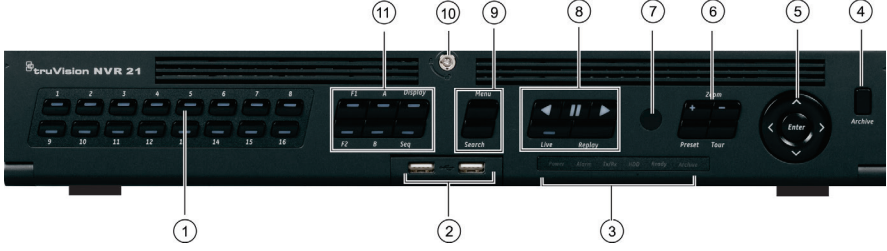
Şekil 1: Arka panel bağlantıları






1. Bir CCTV monitöre (BNC tipi konektörler) bağlayın.
2. Tek ses girişini RCA konektöre bağlayın.
3. RS-232 cihazına bağlayın.
4. Bir ağa bağlayın.
5. SATA HDD, CD/DVD-RM gibi isteğe bağlı bir eSATA cihaza bağlayın.
6. Güç kablosuna bağlayın.
7. Ses çıkışı için hoparlörler bağlayın.
8. Bir VGA monitöre bağlayın.
9. Bir HDTV'ye bağlayın. HDMI bağlantısı dijital ses ve videoyu destekler.
10. Üniversal Seri Veri Yolu (USB) USB fare, CD/DVD yazıcı veya USB HDD gibi isteğe bağlı bir cihaza bağlayın.
11. Kullanılmaz.
12. Kullanılmaz.
13. Klavyeye (gösterilen KTD-405'tir) bağlayın
14. 16 alarm girişine kadar bağlayın.
15. Dört alarm rölesi çıkışına kadar bağlayın.
16. Topraklamaya bağlayın.
17. 8/16 PoE portu.

## Şekil 2: Ön panel kontrolleri

Tüm buton fonksiyonları hakkında detaylı bilgi için, lütfen kullanım kılavuzuna bakın.



Ad	Açıklama
1. Kanal düğmeleri	Canlı, PTZ kontrolü veya izleme modlarında farklı kameralar arasında geçiş yapın. Sanal klavyeyi kullanarak 0'dan 9'a kadar rakamları girin.
2. USB Arayüzleri	USB fare, CD/DVD yazıcı ve USB Hard Disk Sürücüsü (HDD) gibi ek cihazlar için Üniversal Seri Veri Yolu (USB) portu.
3. Durum LED'leri	<b>Power</b> (Güç): Yanıp sönen yeşil ışık kayıt cihazının doğru şekilde çalıştığını gösterir. Kırmızı ışık, bir arıza olduğunu gösterir. <b>Alarm</b> : Sürekli yanan bir kırmızı ışık, bir sensör Alarm Girişinin ya da hareket veya kurcalama gibi bir başka alarmın olduğunu gösterir. Sabit yeşil ışık, hiçbir alarm olmadığını gösterir. <b>Tx/Rx</b> : Yanıp sönen yeşil ışık, normal bir ağ bağlantısı olduğunu gösterir. Hiçbir ışık olmaması, kayıt cihazının hiçbir ağa bağlı olmadığını gösterir. <b>HDD</b> : HDD göstergesi, HDD'den veri okunurken veya HDD'ye veri yazılırken kırmızı yanıp söner. Sürekli yanan kırmızı bir ışık bir HDD istisnasını veya hatasını gösterir. <b>Ready</b> (Hazır): Sürekli yanan bir yeşil ışık, cihazın düzgün şekilde çalıştığını gösterir. <b>Archive</b> (Arşivle): Yeşil yanıp sönen ışık, arşivlemenin devam ettiğini gösterir.
4. Arşiv düğmesi	Hızlı arşiv moduna girmek için bir defa basın. Arşivlemeyi başlatmak için iki defa basın. Gösterge, veriler yedek cihaza yazılırken yeşil yanıp söner.
5. Yön	YÖN düğmeleri, menülerdeki farklı alanlar ve öğeler arasında gezinmek için kullanılır. <b>İzleme</b> modunda sol ve sağ düğmeler, kayıtlı videoyu hızlandırmak ve yavaşlatmak için kullanılır. Yukarı ve aşağı düğmeleri, kayıtlı videoyu 30 sn ileri veya geri atlamak için kullanılır. <b>Duraklatma</b> modunda sol ve sağ düğmeler, kayıtlı videoyu bir kare ileri veya geri atlamak için kullanılır. Yukarı ve aşağı düğmeleri, kayıtlı videoyu bir saniye ileri veya geri atlamak için kullanılır. <b>Canlı İzleme</b> modunda bu düğmeler, kanallar arasında geçiş için kullanılabilir. <b>PTZ Kontrol</b> modunda PTZ kameranın hareketini kontrol edebilir.
6. PTZ düğmeleri	<b>Zoom</b> : Canlı İzleme, izleme ve PTZ kontrol modları, yakınlaştırmak ve uzaklaştırmak için + ve - öğelerini kullanır. Ayrıca, menüleri içinde gezinmek için de kullanılır. Daha fazla bilgi için kullanıcı kılavuzuna bakın. <b>Preset</b> (Önayar): PTZ kontrol modunda Önayarve bir sayı düğmesine basarak önceden programlanmış bir önayar konumunu çağırın. <b>Tour</b> (Tur): PTZ kontrol modunda, önceden programlanmış gölge turlarını çağırarak için Tur ve bir sayı düğmesine basın.

Ad	Açıklama
7. IR alıcı	IR uzaktan kumanda için alıcı.
8. İzleme düğmeleri	<p> <b>Geri:</b> Canlı görüntüde, geçerli kameranın en eski video dosyasını oynatır; Video izleme modunda, kamerayı ters yönde izlemeyi sağlar; resim izleme modunda, resimleri ters yönde görüntüler.</p> <p> <b>Duraklat:</b> Canlı İzleme modunda seçilen ekran modundaki tüm kameralar için canlı ekranın son Görüntüsünü dondurun. İzleme modunda, videoyu oynatmayı durdurun.</p> <p> <b>Oynat:</b> Canlı izleme modunda geçerli kameranın (çoklu görüntü modundaydıysa sol üst video döşemesi) tüm gün izlemesini oynatın; İzleme modunda bir kamerayı ileri yönde izleyin; Arama modunda seçilen bir videoyu izleyin veya PTZ modunda bir anlık fotoğrafı görüntüleyin, bir saatlik bir tur yapın. Daha fazla bilgi için kullanıcı kılavuzuna bakın.</p> <p>Seçili dosyayı aniden oynatır. Varsayılan zaman 1 dakikadır.</p> <p><b>Live (Canlı):</b> Canlı izleme moduna geçer. Ön paneli kilitlemek veya kilidini açmak için beş saniye basılı tutun.</p> <p><b>Replay (Tekrar İzle):</b> İzleme modunda, geçerli ekran modundaki dosyanın başlangıcından izlemeye başlayın.</p>
9. Menü ve Arama düğmeleri	<p><b>Menü:</b> Ana menüye gir/ana menüden çık.</p> <p><b>Arama:</b> Canlı izleme modunda gelişmiş arama menüsüne girin.</p>
10. Ön panel kilidi	Ön paneli bir anahtar ile kitleyebilir ve açabilirsiniz.
11. Ekran düğmeleri	<p><b>Display (Ekran):</b> Çeşitli çoklu görüntü aracılığıyla geçiş yapabilirsiniz: tam, dörtlü, 1+5, 1+7, 9 ve 16.</p> <p><b>Sıra:</b> Geçerli monitörde kameraların sıralanmasını başlatın/durdurun.</p> <p><b>A:</b> Canlı izleme modunda ana monitörü seçin.</p> <p><b>B:</b> Canlı izleme modunda olay monitörünü seçin.</p> <p><b>F1:</b> İzleme modunda video kırpmayı başlatmak ve durdurmak için tıklayın.</p> <p><b>F2:</b> Canlı izlemede tüm gün izleme ve izleme modlarında zaman veya kontrol çubuğunu görüntülemek/gizlemek için basın. PTZ modunda, devam eden tüm işlemleri durdurun.</p>

**Şekil 3: Hızlı erişim araç çubuğu**



- Duraklat:** Seçilen kameranın canlı görüntüsünü dondurur.
- Manuel kaydı başlat:** Manuel kaydı başlatır/durdurur.
- Anlık izleme:** Kaydedilen videoyu son beş dakikadan itibaren oynatır.
- Ses Açık:** Ses çıkışını etkileştirir/devre dışı bırakır.
- Anlık fotoğraf:** Video görüntüsünün bir anlık fotoğrafını çeker.
- PTZ kontrolü:** PTZ kontrol moduna girin.
- Dijital Zoom:** Dijital zoom moduna girer.
- Görüntü ayarları:** Görüntü aydınlatma seviyelerini değiştirir.
- Metni Göster:** Ekranda yerleştirilen metni gösterir.
- Yardımcı Fokus:** Kamera lensini otomatik olarak odaklayın
- Lens Başlatma:** Motorlu bir lense sahip kameranın lensini başlatır
- Kapat:** Araç çubuğunu kapatır.

## Paketin içindekiler

TruVision NVR 21 (S/P) (model TVN 21 (S/P), aşağıdaki öğelerle birlikte nakledilir:

- IR (kızıl ötesi) uzaktan kumanda
- Uzaktan kumanda için iki AAA pil
- AC güç kabloları (ABD, Avrupa, İngiltere)
- USB fare
- NVR
- Yazılım ve kılavuzlar içeren CD
- *TruVision NVR 21 (S/P) Hızlı Başlangıç Kılavuzu*
- *TruVision NVR 21 (S/P) Kullanıcı Kılavuzu (CD'de)*
- *TruVision Kayıt Cihazı Kullanıcı Kılavuzu (CD'de)*

## Kurulum ortamı

Detaylı bilgi için kullanım kılavuzuna bakın, ama aşağıdaki önemli gereksinimlere dikkat edin:

- Üniteyi güvenli bir konuma yerleştirin.
- Kameranın, iyi havalandırılan bir alanda olduğundan emin olun.
- Üniteyi yağmura ya da neme maruz bırakmayın.

## Hızlı kurulum

Kaydediciyi kurmak için önerilen adımlar:

1. Gereken tüm cihazları kaydedicinin arka paneline bağlayın. Bkz Şekil 1 sayfa 1.

### Temel bağlantılar:

Monitör A'yı VGA veya HDMI çıkışına bağlayın. Ön panelde bulunan USB portuna fareyi bağlayın.

### Opsiyonel bağlantılar:

Gösterilen tüm diğer bağlantıları opsiyoneldir ve montaj gereksinimlerine bağlıdır.

2. Üniteye güç kaynağını bağlayın ve gücü açın.
3. Kurulum Sihirbazı'nı kullanarak ünitenin gerekli ayarlarını yapılandırın.

## İlk kez kullanım

Kaydedicide, ilk kullanıldığında temel kaydedici ayarlarını kolaylıkla yapılandırmanıza olanak veren bir hızlı kurulum sihirbazı vardır. Tüm kameraları eşzamanlı olarak yapılandırır. Daha sonra yapılandırma gerektiği gibi özelleştirilebilir.

Kaydedici yüklendiğinde varsayılan olarak, kurulum sihirbazı başlayacaktır. Sihirbaz kaydedicinizin daha önemli bazı ayarları sırasında size rehberlik eder. Sistem için tercih edilen dili seçin ve sonra yönetici parolasını girin. Varsayılan şifre 1234'tür. Bu şifrenin değiştirilmesi önemle tavsiye edilir.

Sihirbaz daha sonra, saat ve tarih, ağ kurulumu, HDD yönetimi ve kayıt yapılandırmasını ayarlamak için menülerde size yol gösterecektir.

Gerekli tüm değişiklikler girildiğinde, sihirbazdan çıkmak için **Finish** (Son) tuşuna tıklatın Kaydedici, artık kullanıma hazırdır. Kayıt otomatik olarak başlar.



**Önemli:** TruVision cihazınız başlangıç erişimi, kolay yapılandırma ve otomatik keşif için varsayılan kullanıcı adı ve şifre kimlik bilgileri ile birlikte teslim edilir. Güvenlik nedenleriyle varsayılan kimlik bilgilerini değiştirmeniz özellikle önerilir.

## Kaydediciyi Çalıştırma

Üniteyi kontrol etmek için çeşitli yollar mevcuttur:

- Ön panel kontrolü
- IR uzaktan kumanda
- Fare kontrolü
- TVK-800 klavyesi
- Web tarayıcı kontrolü
- Yazılım (TruVision Navigator, TVRmobile veya diğer video yönetimi ya da entegrasyon yazılımı platformları)

## Ön panel

Ön paneldeki düğmeler çoğu fonksiyonu kontrol eder. Kontrol yerleri için bkz. Şekil 2, sayfa 3.

## IR uzaktan kumanda

IR uzaktan kumanda düğmeleri ön paneldekilere benzemektedir. Uzaktan kumandaya için iki AAA pil takın.

## Uzaktan kumandayı kaydediciye bağlamak için:

1. Ön paneldeki **Menu** (Menü) düğmesine basın veya fareye sağ tıklayın ve **Menu** (Menü) düğmesini seçin. Ana menü ekranı görünür.
2. **Display Mode Settings > Monitor** (Ekran Modu Ayarları > Monitör) öğesini seçin.
3. Kaydedicinin cihaz adresi değerini kontrol edin. Varsayılan değer 255'tir. Bu cihaz adresi tüm IR kontrolleri için geçerlidir.
4. Uzaktan kumanda üzerinde **Device** (Cihaz) düğmesine basın.
5. Cihazın adres değerini girin. Kaydedicidekiyle aynı olmalıdır.
6. Uzaktan kumandadaki **OK** (Tamam) öğesine basın.

## USB fare

Kaydedici ile birlikte gelen USB fare, sınırlı işlevselliğe sahip ön panelin tersine kaydedicinin tüm işlevlerini çalıştırır. USB fare kullanıcı arayüzünde gezinmenizi ve ayarlarda değişiklikler yapmanızı sağlar.

Farenin USB konektörünü arka veya ön paneldeki USB portuna takarak fareyi kaydediciye bağlayın. Fare hemen çalışır ve imleç görünmelidir.

## Web tarayıcı kontrolü

Kaydedicinin web tarayıcısı videoları görüntülemenize, kaydetmenize ve izlemenize olanak vermenin yanı sıra kaydedici ile ilgili her şeyi İnternet erişimi olan herhangi bir bilgisayar üzerinden yönetmenizi de sağlar. Tarayıcının kullanımı kolay kontrolleri, tüm kaydedici işlevlerine hızla erişmenizi sağlar.

Üniteye erişmek için bir Web tarayıcı açın ve kaydediciye atanmış IP adresini bir web adresi gibi girin. Oturum açma ekranında varsayılan kullanıcı adını ve parolayı girin.

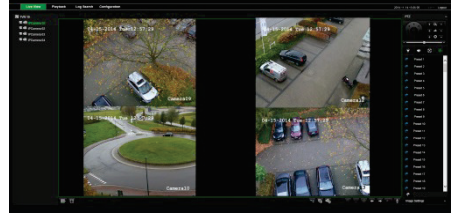
- Kullanıcı Kimliği: admin
- Şifre: 1234

Kaydedicinin ağ ayarları için varsayılan değerler şunlardır:

- DHCP: Varsayılan olarak devre dışıdır
- IP adresi - 192.168.1.82
- Alt ağ maskesi - 255.255.255.0
- Ağ geçidi adresi - 192.168.1.1
- Servis portu: 8000
- HTTP portu: 80
- RTSP portu: 554

**Not:** Doğru biçimde bağlamak için aşağıdaki portların yönlendiricide iletilmesi gerekir: Sunucu portu ve RTSP portu.

## Şekil 4: Web tarayıcısı arayüzü



## Canlı izleme modu

Canlı izleme modu, ünitenin kameralardan canlı görüntüler izlediğiniz normal çalışma modudur.

Canlı görünümde düzenli kullanılan işlevler imleci kamera görüntüsü üzerinde olduğunda fare sol butonuna tıklayarak hızla ulaşılabilirler. Kısayol açılır ekranı görünür. Mevcut fonksiyonlarının açıklamaları için bkz. Şekil 3, sayfa 3.

## Kaydediciyi yapılandırma

Kaydedici, ünitenin parametrelerini ayarlamanıza olanak veren simgelere simge

destekli bir menü yapısına sahiptir. Her bir komut simgesi, bir grup ayarını düzenlemenize izin veren bir ekranı görüntüler. Çoğu menü yalnızca sistem yöneticilerine açıktır.

Üniteyi yapılandırma hakkında detaylı bilgi için kaydedicinizin kullanım kılavuzuna bakın.

#### Canlı moddan ana menüye erişmek için:

- Uzaktan kumandadaki veya ön paneldeki **Menu** (Menü) düğmesine basın.
  - Veya -
- Fareye sağ tıklayın ve açılır menüden **Menu** (Menü) öğesini seçin.

Ana menü ekranı görünür. Fareyi bir komut simgesinin üzerine hareket ettirin ve seçmek için tıklayın.



#### Menü araç çubuğundaki kontrol simgelerinin açıklaması:



Ekran ayarlarını yapılandırır.



Analog kamera ve IP kamera ayarlarını yapılandırır.



Standart ağ ayarlarını yapılandırır.



Kayıt ayarlarını yapılandırır.



Alarm giriş ve çıkışları, bildirimler ve yetkisiz giriş paneli/bölge ayarı gibi alarm ve olay ayarlarını yapılandırır.



Sistem ayarlarını yapılandırır.



Depolama yönetimini yapılandırır.



Kullanıcı ayarlarını yapılandırır.



Sistem bilgilerini görüntüler.



Arayüzdeki çeşitli araç çubukları ve menüler için referans bilgileri sağlar.



Oturumu kapatma, yeniden başlatma ve kapatma seçeneklerine erişim sağlar.

## Teknik Özellikler

Güç Kaynağı 100 ila 240 VAC,  
6,3 A, 50 ila 60 Hz

Güç tüketimi  
(HDD olmadan) <= 45 W

Çalışma Sıcaklığı -10 ila +55 ° C  
(50 ila 131 ° F)

Bağıl nem %10 ila %90

Boyutlar 445 × 470 × 90 mm  
(G x D x Y) (17,5 × 18,5 × 3,5 in.)

Ağırlık ≤ 8 kg (≤ 17,6 lb.)  
(HDD olmadan)

## İletişim bilgileri

İletişim bilgileri için [www.interlogix.com](http://www.interlogix.com) veya [www.utcssecurityproducts.eu](http://www.utcssecurityproducts.eu) sitesine gidin.

