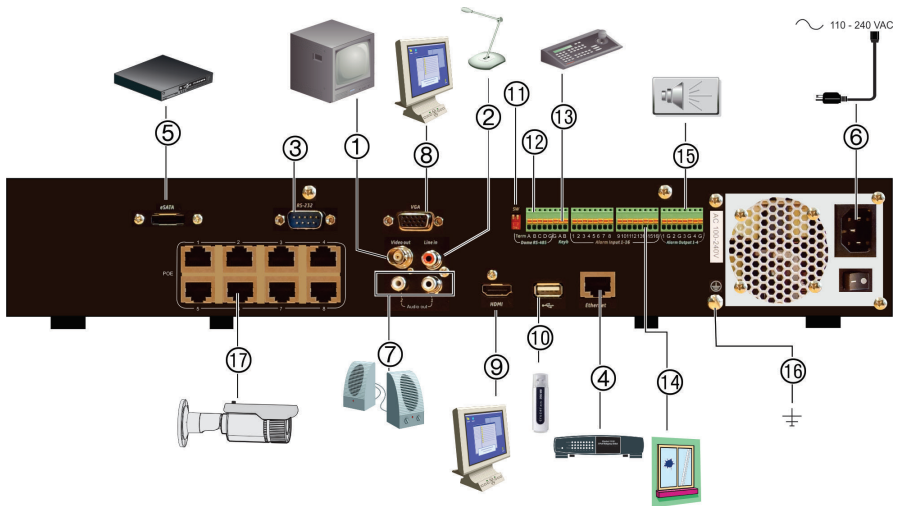


# Краткое руководство по началу работы с TruVision NVR 21 (S/P)

Рис. 1. Разъемы на задней панели



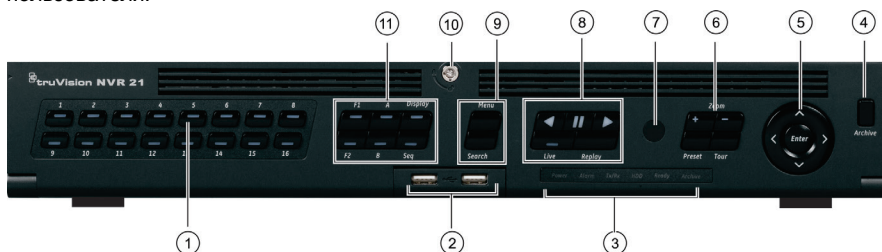
1. Подключение к одному монитору системы наблюдения (разъемы BNC).
2. Подключение одного аудиовхода к разъемам RCA.
3. Подключение к устройству RS-232.
4. Подключение к сети.
5. Подключение к дополнительному устройству eSATA, например, к жесткому диску SATA и приводу CD/DVD-R.
6. Подключение кабеля питания.
7. Подключение аудиовыхода к громкоговорителям.
8. Подключение к VGA-монитору.
9. Подключение к HDTV. Соединение HDMI поддерживает цифровое аудио и видео.
10. Порт USB. Подключение дополнительного USB-устройства, например, мыши, жесткого диска или устройства записи CD/DVD-дисков.
11. Не используется.
12. Не используется.
13. Подключение клавиатуры (показана клавиатура KTD-405).
14. Подключение до 16 тревожных входов.
15. Подключение до четырех выходов сигнальных реле.
16. Подключение заземления.
17. 8/16 PoE-портов.

P/N 1072630-RU • REV H • ISS 07DEC16

© 2016 United Technologies Corporation. Interlogix является частью компании UTC Climate, Controls & Security, подразделения корпорации United Technologies. Все права защищены.

## Рис. 2. Элементы управления на передней панели

Более подробная информация по всем функциям кнопок содержится в руководстве пользователя.



Имя	Описание
1. Кнопки каналов	Переключение между различными камерами в режиме прямого просмотра, а также в режимах управления PTZ или воспроизведения. Ввод цифр от 0 до 9 при использовании виртуальной клавиатуры.
2. Интерфейсы USB	USB-порты для дополнительных USB-устройств, например, для мыши, жесткого диска, устройства записи CD-/DVD-дисков.
3. Светодиодные индикаторы состояния	<p><b>Power</b> (Питание): Мигающий зеленый указывает на правильную работу регистратора. Красный индикатор означает наличие сбоя.</p> <p><b>Alarm</b> (Тревога): Постоянный красный свет указывает на наличие сигнала тревоги с датчика, или на наличие другого сигнала тревоги, например, сигнала обнаружения движения или несанкционированного доступа. Постоянный зеленый свет означает отсутствие сигнала тревоги.</p> <p><b>Tx/Rx</b> (Прием/передача): Мигающий зеленый означает нормальное сетевое соединение. Отсутствие светового сигнала означает, что видеорегистратор не подключен к сети.</p> <p><b>HDD</b> (Жесткий диск): Красный индикатор жесткого диска мигает, когда данные считываются с жесткого диска или записываются на него. Постоянный красный свет указывает на исключение жесткого диска или на ошибку.</p> <p><b>Ready</b> (Готовность): Постоянный зеленый цвет означает, что устройство правильно работает.</p> <p><b>Archive</b> (Архивирование): Мигающий зеленый указывает на проводящуюся архивацию.</p>
4. Кнопка Archive (Архивирование)	Нажмите один раз для перехода в режим быстрого архивирования. Нажмите дважды, чтобы запустить архивацию. Зеленый индикатор мигает, когда производится запись данных на устройство резервного копирования.
5. Кнопки направления	<p>Кнопки НАПРАВЛЕНИЯ используются для навигации между различным полями и элементами в меню.</p> <p>В режиме <b>Воспроизведения</b> кнопки «Влево» и «Вправо» используются для ускорения и замедления записанного видео. Кнопки «Вверх» и «Вниз» используются для перехода по видеозаписи на 30 с вперед или назад.</p> <p>В режиме <b>Паузы</b> кнопки «Влево» и «Вправо» используются для перехода по видеозаписи на один кадр вперед или назад. Кнопки «Вверх» и «Вниз» используются для перехода по видеозаписи на 1 с вперед или назад.</p> <p>В режиме <b>Просмотр в реальном времени</b> эти кнопки можно использовать для циклического перехода между каналами.</p> <p>В режиме <b>управления PTZ</b> они могут управлять движением PTZ-камеры.</p>




	Имя	Описание
6.	Кнопки PTZ	<p><b>Zoom</b> (Масштабирование): Используйте кнопки + и – для увеличения и уменьшения масштаба в режимах просмотра в реальном времени, воспроизведения и управления PTZ. Также эти кнопки используются для перемещения по меню. Более подробная информация содержится в руководстве пользователя.</p> <p><b>Preset</b> (Предварительная настройка): В режиме управления PTZ нажмите <b>Preset</b> (Предварительная настройка); и кнопку с цифрой для вызова предварительно запрограммированного положения.</p> <p><b>Tour</b> (Маршрут): В режиме управления PTZ нажмите <b>Tour</b> (Маршрут) и кнопку с цифрой для вызова предварительно запрограммированного маршрута патрулирования.</p>
7.	Инфракрасный приемник	Приемник для инфракрасного пульта ДУ.
8.	Кнопки воспроизведения	<p> <b>Обратное воспроизведение</b>: В режиме прямого просмотра воспроизводится последний видеофайл выбранной камеры; в режиме воспроизведения воспроизводится видео с камеры в обратном направлении; в режиме воспроизведения изображений отображаются изображения в обратном направлении.</p> <p> <b>Пауза</b>: В режиме просмотра в реальном времени останавливает последний кадр отображения в реальном времени для всех камер в выбранном режиме отображения. В режиме воспроизведения останавливает воспроизводимое видео.</p> <p> <b>Воспроизведение</b>: В режиме просмотра в реальном времени воспроизводит текущую камеру (верхняя левая ячейка видео в мультискранном режиме) за весь день; в режиме воспроизведения воспроизводит видео с камеры в обратном направлении; в режиме поиска воспроизводит выбранное видео или отображает мгновенный снимок, в режиме PTZ выполняет автоматическое патрулирование. Более подробная информация содержится в руководстве пользователя.</p> <p>Немедленное воспроизведение выбранного файла. Время по умолчанию — 1 минут.</p> <p><b>Live</b> (Режим реального времени): Переключение в режим прямого просмотра. Удерживайте для блокировки или разблокировки передней панели.</p> <p><b>Replay</b> (Воспроизведение): В режиме воспроизведения запускает воспроизведение с начала файла в текущем режиме воспроизведения.</p>
9.	Кнопки Menu (Меню) и Search (Поиск)	<p><b>Menu</b> (Меню): открытие/закрытие главного меню.</p> <p><b>Search</b> (Поиск): вход в меню расширенного поиска в режиме прямого просмотра.</p>
10.	Фиксация фронтальной панели	Переднюю панель можно заблокировать или разблокировать с помощью ключа.
11.	Кнопки дисплея	<p><b>Display</b> (Отображение): Переключение между различными режимами мультипросмотра: полный, четыре камеры, 1+5, 1+7, 9 и 16.</p> <p><b>Seq</b> (Посл.): Запуск/остановка последовательного вывода изображений с камер на текущий монитор.</p> <p><b>A</b> В режиме просмотра в реальном времени выбирает основной монитор.</p> <p><b>B</b> В режиме просмотра в реальном времени выбирает монитор событий.</p> <p><b>F1</b> Нажмите в режиме воспроизведения для запуска и остановки обрезки видео.</p> <p><b>F2</b> Нажмите в режиме просмотра в реальном времени, воспроизведения всего дня или воспроизведения для отображения/скрытия времени на панели управления.</p> <p>В режиме PTZ останавливает все выполняющиеся операции.</p>

Рис. 3. Панель быстрого доступа



1. **Пауза:** останавливает изображение реального времени на выбранной камере.
2. **Начать запись вручную:** пуск и остановка ручного режима записи.
3. **Немедленное воспроизведение:** воспроизведение записанного за последние пять минут видео.
4. **Включить звук:** включение/выключение аудиовыхода.
5. **Снимок:** захват снимка видеоизображения.
6. **Управление PTZ:** вход в режим управления PTZ.
7. **Цифровое масштабирование:** переход к цифровому масштабированию.
8. **Настройки изображения:** изменение уровней освещенности изображения.
9. **Показать текст:** отображение вставленного текста на экране.
10. **Дополнительная фокусировка:** автоматическая фокусировка линз камеры.
11. **Инициализация объектива:** инициализация линз камеры с электроприводным объективом.
12. **Закрыть:** закрытие панели инструментов.

## Комплектация

В комплект видеорегистратора TruVision NVR 21 (S/P) (модель TVN 21 (S/P)) входят следующие компоненты:

- инфракрасный пульт ДУ,
- две батареи типа AAA для пульта ДУ
- шнуры питания от сети переменного тока (США, Европа и Великобритания),
- USB-мышь,
- сетевой видеорегистратор,
- диск с программным обеспечением и руководствами
- *Краткое руководство по началу работы с TruVision NVR 21 (S/P),*
- *Руководство пользователя TruVision NVR 21 (S/P) (на компакт-диске)*
- *Руководство оператора видеорегистратора TruVision (на компакт-диске)*

## Среда установки

Подробные инструкции содержатся в руководстве пользователя. Однако необходимо учитывать следующие важные обстоятельства.

- Устанавливайте устройство в безопасном месте.
- Устройство должно быть установлено в зоне с хорошей вентиляцией.
- Необходимо защищать устройство от дождя и сырости.

## Краткое описание установки

Рекомендуемые действия по установке регистратора.

1. Подключите все необходимые устройства к задней панели регистратора. См. рисунок 1 на стр. 1.

### Основные подключения

Подключите монитор А к выходу VGA или HDMI. Подключите мышь к USB-порту на передней панели.

### Дополнительные подключения

Все другие показанные подключения являются необязательными и зависят от требований к установке.

2. Подсоедините источник питания к устройству и включите питание.
3. Задайте необходимые настройки устройства, используя мастер настройки.

## Первое использование

В регистраторе имеется мастер экспресс-установки, с помощью которого можно легко настроить основные параметры регистратора при первом включении. Мастер установки настраивает все камеры одновременно. Настройки, при необходимости, можно затем изменить на пользовательские.

Мастер настройки запускается по умолчанию сразу же после загрузки регистратора. Он помогает задать основные настройки устройства. Выберите нужный язык системы и введите пароль администратора. По умолчанию пароль администратора — 1234. Настоятельно рекомендуется сменить этот пароль.

Затем мастер поможет настроить дату и время, задать настройки сети, жесткого диска и записи.

После внесения всех необходимых изменений нажмите кнопку **Finish** (Готово), чтобы закрыть мастер. Теперь регистратор готов к работе. Запись начинается автоматически.



**Важно.** Устройство TruVision поставляется с именем пользователя и паролем по умолчанию для начального доступа, а также с удобной настройкой и автоматическим обнаружением. В целях безопасности настоятельно рекомендуется сменить учетные данные по умолчанию.

## Работа с регистратором

Есть несколько способов управления устройством:

- Элементы управления на передней панели
- Инфракрасный пульт ДУ
- Мышь
- Клавиатура TVK-800
- Управление с помощью веб-браузера

- ПО (TruVision Navigator, TVRmobile или другие программные платформы для управления и интеграции видео)

### Передняя панель

Кнопки на передней панели управляют большинством функций. Расположение элементов управления см. на рис. 2 на стр. 4.

### Инфракрасный пульт ДУ

Кнопки ИК-пульта дистанционного управления аналогичны тем, что расположены на передней панели. В пульт ДУ необходимо вставить две батареи типа AAA.

### Подключение пульта ДУ к регистратору.

1. Нажмите кнопку **Menu** (Меню) на передней панели или щелкните правой кнопкой мыши и выберите пункт **Menu** (Меню). Появится экран основного меню.
2. Выберите **Display Mode Settings** (Настройка режима отображения) > **Monitor** (Монитор).
3. Проверьте значение адреса устройства. Значение по умолчанию — 255. Адрес устройства действителен для всех ИК-элементов управления.
4. Нажмите кнопку **Device** (Устройство) на пульте дистанционного управления.
5. Введите адрес устройства. Он должен совпадать с адресом, указанным в регистраторе.
6. Нажмите **OK** на пульте ДУ.

### USB-мышь

Поставляемую вместе с регистратором USB-мышь можно использовать для управления всеми функциями регистратора, в отличие от передней панели, функциональность которой ограничена. Мышь позволяет перемещаться и изменять настройки в пользовательском интерфейсе.

Подсоедините мышь к регистратору, подключив USB-разъем мыши к USB-порту на задней или передней панели. Мышью

можно пользоваться сразу же; на экране должен появиться курсор.

### Управление с помощью веб-браузера

Веб-браузер регистратора позволяет просматривать, записывать и воспроизводить видео, а также управлять всей системой регистратора с любого ПК с доступом в Интернет. Удобные элементы управления браузера предоставляют быстрый доступ ко всем функциям регистратора.

Чтобы получить доступ к устройству, откройте веб-браузер и в качестве веб-адреса введите IP-адрес, присвоенный регистратору. В окне входа в систему введите имя пользователя и пароль по умолчанию.

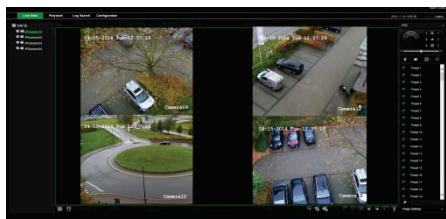
- Имя пользователя: admin
- Пароль: 1234

Значения параметров сети для регистратора по умолчанию:

- DHCP: по умолчанию отключено.
- IP-адрес: 192.168.1.82
- Маска подсети: 255.255.255.0
- Адрес шлюза: 192.168.1.1
- Порт сервера: 8000
- Порт HTTP: 80
- Порт RTSP: 554

**Примечание.** Необходимо перенаправить следующие порты в маршрутизаторе, чтобы выполнить подключение правильно. Порт сервера и порт RTSP.

Рис. 4. Интерфейс веб-браузера



### Режим прямого просмотра

Режим прямого просмотра является обычным рабочим режимом устройства, в котором пользователь может просматривать видео прямо с камеры.

Можно легко получить доступ к регулярно используемым функциям в режиме просмотра в реальном времени, нажав левую кнопку мыши, когда курсор наведен на изображение камеры. Откроется всплывающая панель инструментов. Описание доступных функций см. на рисунке 3 на стр. 4.

### Настройка регистратора

В основе структуры меню регистратора используются значки, с помощью которых можно настроить параметры устройства. Каждый значок команды выводит на экран окно, которое позволяет изменять группу настроек. Большая часть меню доступна только системным администраторам.

Более подробная информация о настройке устройства содержится в руководстве пользователя к регистратору.

### Доступ к главному меню в режиме прямого просмотра

- Нажмите кнопку **Menu** (Меню) на пульте ДУ или на передней панели.  
- или -
- Нажмите правую кнопку мыши и выберите пункт **Menu** (Меню) из всплывающего меню.

Появится экран основного меню. Наведите курсор на значок команды в панели инструментов меню и нажмите, чтобы выбрать.



## Описание значков команд на панели инструментов меню



Настройка параметров дисплея.



Настройка параметров аналоговой и IP-камер.



Настройка стандартных параметров сети.



Настройка параметров записи.



Настройка параметров тревоги и события, таких как тревожные входы/выходы, уведомления, настройка панели/зоны вторжения.



Настройка системных параметров.



Настройка параметров управления запоминающими устройствами.



Настройка параметров пользователя.



Просмотр сведений о системе.



Справочная информация о различных панелях инструментов и меню интерфейса.



Изменение настроек выхода из системы, перезагрузки и выключения.

## Характеристики

Источник питания	100-240 В переменного тока, 6,3 А, 50-60 Гц
------------------	---

Энергопотребление (без жесткого диска)	<= 45 Вт
--	----------

Рабочая температура	от -10 до +55°C
---------------------	-----------------

Относительная влажность	от 10 до 90%
-------------------------	--------------

Размеры (Ш x Д x В)	445 × 470 × 90 мм
---------------------	-------------------

Вес	≤ 8 кг (без жесткого диска)
-----	-----------------------------

## Контактная информация

Контактную информацию можно найти на веб-сайте [www.interlogix.com](http://www.interlogix.com), или [www.utcfssecurityproducts.eu](http://www.utcfssecurityproducts.eu).

