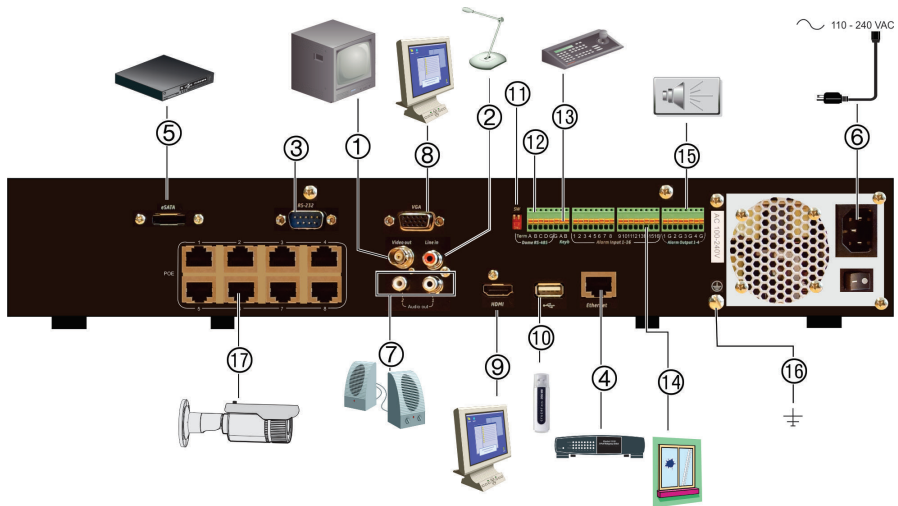


# Guia Rápido do TruVision NVR 21 (S/P)

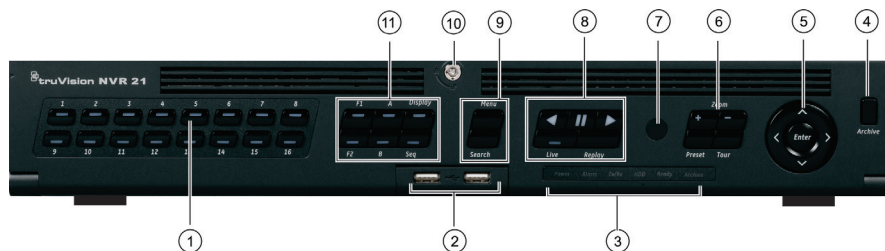
Figura 1: Ligações do painel traseiro



1. Ligar a um monitor CCTV (conectores tipo BNC).
2. Ligar uma entrada de áudio a conectores RCA.
3. Ligar a um dispositivo RS-232.
4. Ligar a uma rede.
5. Ligar a um dispositivo eSATA opcional, como HDD SATA, CD/DVD-RM.
6. Ligar a um cabo de alimentação.
7. Ligar a colunas para saída de áudio.
8. Ligar a um monitor VGA.
9. Ligar a uma HDTV. A ligação HDMI suporta áudio e vídeo digital.
10. Universal Serial Bus (USB). Ligar a um dispositivo adicional, como um rato USB, gravador de CD/DVD ou HDD USB.
11. Não utilizado.
12. Não utilizado.
13. Ligar a um teclado (KTD-405 apresentado)
14. Ligar até 16 entradas de alarme.
15. Ligar até quatro saídas de relé de alarme.
16. Ligar à terra.
17. 8/16 portas PoE.)

## Figura 2: Controlos do painel frontal

Para informações detalhadas sobre todas as funções de botões, consulte o manual do utilizador.



Nome	Descrição
1. Botões de canal	<p>Alternar entre câmaras diferentes nos modos de visualização em direto, controlo PTZ ou reprodução.</p> <p>Introduzir os números 0 a 9 quando utilizar o teclado virtual.</p>
2. Interfaces USB	<p>Portas Universal Serial Bus (USB) para dispositivos adicionais, tais como um rato USB, um gravador de CD/DVD e uma unidade de disco rígido (HDD) USB.</p>
3. LEDs de estado	<p><b>Power (Alimentação):</b> uma luz verde intermitente indica que o gravador está a funcionar corretamente. Vermelho indica uma falha.</p> <p><b>Alarm (Alarme):</b> uUma luz vermelha fixa indica que existe um sensor de entrada de alarme ou outro alarme, como um alarme de movimento ou de adulteração. Uma luz verde fixa significa que não existe nenhum alarme.</p> <p><b>Tx/Rx:</b> verde intermitente indica uma ligação de rede normal. A ausência de luz indica que o gravador não está ligado a nenhuma rede.</p> <p><b>HDD:</b> o indicador HDD pisca com cor vermelha quando estão a ser lidos dados a partir do disco rígido ou quando estão a ser gravados dados no disco. Uma luz vermelha fixa indica uma exceção ou um erro do disco rígido.</p> <p><b>Ready (Pronto):</b> uma luz verde fixa indica que o gravador está a funcionar corretamente.</p> <p><b>Archive (Arquivo):</b> o verde intermitente indica arquivamento em curso.</p>
4. Botão Arquivo	<p>Premir uma vez para entrar no modo de arquivo rápido. Premir duas vezes para começar a arquivar. O indicador pisca com cor verde quando estão a ser gravados dados no dispositivo de cópia de segurança.</p>
5. Direção	<p>Os botões de DIREÇÃO são utilizados para navegar entre os diferentes campos e itens dos menus.</p> <p>No modo de <b>reprodução</b>, os botões de navegação para a direita ou para a esquerda são utilizados para acelerar ou diminuir a velocidade de reprodução de vídeos gravados. Os botões de navegação para cima e para baixo são utilizados para fazer avançar ou recuar 30 segundos a reprodução de vídeos gravados.</p> <p>No modo de <b>pausa</b>, os botões de navegação para a direita e para a esquerda são utilizados para avançar ou recuar um frame os vídeos gravados. Os botões de navegação para cima e para baixo são utilizados para fazer avançar ou recuar 1 segundo os vídeos gravados.</p> <p>No modo de <b>visualização em direto</b>, estes botões podem ser utilizados para</p>



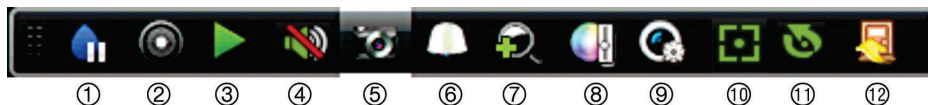
		percorrer todos os canais. No modo de <b>controle PTZ</b> , podem controlar o movimento da câmara PTZ.
6.	Botões PTZ	<p><b>Zoom:</b> nos modos de visualização em direto, reprodução e controlo PTZ, use + e - para ampliar ou diminuir. Também usado para navegar dentro dos menus. Consulte o manual do utilizador para obter mais informações.</p> <p><b>Preset</b> (Predefinição): modo de controlo PTZ, pressione Preset (predefinição) e um botão numérico para chamar uma posição predefinida pré-programada.</p> <p><b>Tour</b> (Ronda): no modo de controlo PTZ, pressione Tour (Ronda) e uma tecla numérica para chamar rondas gravadas previamente programadas.</p>
	<b>Nome</b>	<b>Descrição</b>
7.	Recetor de infravermelhos (IR)	Recetor de comando à distância por infravermelhos.
8.	Botões de reprodução	<p> <b>Inverter:</b> no modo de visualização em direto, reproduzir o ficheiro de vídeo mais antigo da câmara atual; no modo de reprodução de vídeo, reproduzir uma câmara na direção inversa; no modo de reprodução de imagens, visualizar imagens na direção inversa.</p> <p> <b>Pausa:</b> no modo de visualização em direto, congele a última imagem da visualização em direto para todas as câmaras no modo de visualização selecionado. No modo de reprodução, pare a reprodução do vídeo.</p> <p> <b>Reproduzir:</b> no modo de visualização em direto, reprodução durante todo o dia da câmara atual (mosaico de vídeo esquerdo superior se no modo ecrã dividido); No modo de reprodução, reproduzir uma câmara na direção de avanço; No modo de procura, reproduzir um vídeo selecionado ou visualizar uma fotografia; No modo PTZ, fazer uma ronda automática. Consulte o manual do utilizador para obter mais informações.</p> <p>Reproduzir instantaneamente o ficheiro atualmente selecionado. O tempo predefinido é de 1 minuto.</p> <p><b>Live</b> (Direto): mudar para o modo de visualização em direto. Manter durante 5 segundos para bloquear ou desbloquear o painel frontal.</p> <p><b>Replay</b> (Reproduzir novamente): no modo de reprodução, iniciar reprodução no início do ficheiro no modo de visualização atual.</p>
9.	Botões Menu e Search (Procurar)	<p><b>Menu:</b> entrar/sair do menu principal.</p> <p><b>Search (Procurar):</b> no modo de visualização em direto, aceda ao menu de pesquisa avançada.</p>
10.	Bloqueio do painel frontal	Podem bloquear e desbloquear o painel frontal utilizando uma chave.
11.	Botões do visor	<p><b>Display</b> (Visualização): alterne entre os vários modos de visualização: ecrã inteiro, quad, 1+5, 1+7, 9, e 16.</p> <p><b>Seq</b> (Sequência): iniciar/parar a sequenciação de câmaras no monitor atual.</p> <p><b>A:</b> no modo de visualização em direto, seleccione o monitor principal.</p> <p><b>B:</b> no modo de visualização em direto, seleccione o monitor de eventos.</p> <p><b>F1:</b> no modo de reprodução, clique para iniciar e parar recorte de vídeo.</p> <p><b>F2:</b> nos modos visualização em direto, reprodução durante todo o dia e reprodução, pressione para apresentar/ocultar a barra de tempo ou de controlo. No modo PTZ, pare todas as operações em curso.</p>

Figura 3: Barra de ferramentas de acesso rápido



1. **Pausa:** imobilizar uma imagem em direto da câmara selecionada.
2. **Iniciar gravação manual:** iniciar/parar a gravação manual
3. **Reprodução instantânea:** reproduzir o vídeo gravado nos últimos cinco minutos.
4. **Áudio ligado:** ativar/desativar a saída de áudio.
5. **Fotografia:** capturar uma fotografia de uma imagem de vídeo.
6. **Controlo PTZ:** entrar no modo de controlo PTZ.
7. **Zoom digital:** entrar no modo de zoom digital.
8. **Definições de imagem:** alterar os níveis de iluminação da imagem.
9. **Mostrar texto:** apresentar texto inserido no ecrã.
10. **Focagem auxiliar:** focar automaticamente a lente da câmara
11. **Inicialização da lente:** inicializar a lente de uma câmara com uma lente motorizada
12. **Fechar:** fechar a barra de ferramentas.

## Conteúdo da embalagem

O TruVision NVR 21 (S/P) (modelo TVN 21 (S/P)) é fornecido com os seguintes componentes:

- Comando à distância IR (infravermelhos)
- Duas pilhas AAA para o comando à distância
- Cabos de alimentação de CA (EUA, Europa e Reino Unido)
- Rato USB
- NVR
- CD com software e manuais
- *Guia rápido do TruVision NVR 21 (S/P)*
- *Manual do Utilizador do TruVision NVR 21 (S/P) (em CD)*
- *Manual do Operador do Gravador TruVision (em CD)*

## Ambiente de instalação

Consulte o manual do utilizador para obter informações detalhadas, mas observe os seguintes requisitos importantes:

- Coloque a unidade num local seguro.
- Certifique-se de que a unidade se encontra num local bem ventilado.
- Não exponha a unidade à chuva ou à humidade.

## Instalação rápida

Passos recomendados para a configuração do gravador:

1. Ligue todos os dispositivos necessários ao painel traseiro do gravador. Consulte a Figura 1 na página 1.

### Ligações básicas:

Ligue o monitor A à saída VGA ou HDMI. Ligue o rato à porta USB no painel frontal.

### Ligações opcionais:

Todas as restantes ligações mostradas são opcionais e dependem de requisitos de instalação.

2. Ligue a fonte de alimentação à unidade e ligue a alimentação.
3. Configure a unidade com as definições requeridas, utilizando o assistente de configuração.

## Primeira utilização

O gravador dispõe de um assistente de instalação rápida que permite configurar facilmente as definições básicas do gravador quando o aparelho é utilizado pela primeira vez. Configura todas as câmaras em simultâneo. A configuração pode ser personalizada conforme necessário.

Por predefinição, o assistente de configuração inicia-se assim que o gravador é carregado. O assistente orienta o utilizador por algumas das definições mais importantes do gravador.

Selecione o idioma preferido para o sistema e, a seguir, introduza a palavra-passe de administrador. A palavra-passe de administrador predefinida é 1234. Recomenda-se vivamente a alteração desta palavra-passe.

O assistente orienta então o utilizador pelos menus para definir data e hora, a configuração de rede, a gestão de HDDs e a configuração de gravação.

Após a introdução de todas as alterações pretendidas, clique em **Terminar** para sair do assistente. O gravador está agora pronto para ser utilizado. A gravação inicia-se automaticamente.



**Importante:** o seu dispositivo TruVision é fornecido com as credenciais nome de utilizador e palavra-passe predefinidas para o acesso inicial, configuração fácil e autolocalização. Por motivos de segurança, recomenda-se vivamente a alteração das credenciais predefinidas.

## Operar o gravador

A unidade pode ser controlada de várias maneiras:

- Controlo a partir do painel frontal
- Comando à distância IR (infravermelhos)
- Controlo com o rato
- Teclado TVK-800
- Controlo pelo browser da Web
- Software (TruVision Navigator, TVRmobile ou outras plataformas de software de gestão ou integração de vídeo)

### Painel frontal

Os botões do painel frontal controlam a maior parte das funções. Consulte a Figura 2 na página 4 para ver a localização dos controlos.

### Comando à distância IR (infravermelhos)

Os botões do comando à distância IR assemelham-se aos do painel frontal. Coloque as duas pilhas AAA no comando à distância.

### Para ligar o comando à distância ao gravador:

1. Prima **Menu** no painel frontal ou clique com o botão direito do rato e selecione **Menu**. É apresentado o ecrã do menu principal.
2. Selecione **Definições de modo de visualização > Monitor**.
3. Verifique o valor do endereço do dispositivo do gravador. O valor predefinido é 255. O endereço do dispositivo é válido para todos os controlos IR.
4. No comando à distância, prima o botão **Dispositivo**.
5. Introduza o valor do endereço do dispositivo. O valor tem de ser idêntico ao valor no gravador.
6. Prima **OK** no comando à distância.

### Rato USB

O rato USB fornecido com o gravador opera todas as funções do gravador, ao contrário do painel frontal, o qual tem uma funcionalidade limitada. O rato permite navegar e efetuar alterações às definições na interface de utilizador.

Ligue o rato ao gravador, ligando o conector USB do rato à porta USB localizada no painel frontal ou traseiro. O rato fica imediatamente operacional e deverá aparecer o ponteiro.

### Controlo pelo browser da Web

O browser da Web do gravador permite visualizar, gravar e reproduzir vídeos, bem como gerir todos os aspetos do gravador, a partir de qualquer PC com acesso à Internet. Os controlos do browser, muito fáceis de utilizar, proporcionam um acesso rápido a todas as funções do gravador.

Para aceder à unidade, abra um browser da Web e introduza o endereço IP atribuído ao

gravador como um endereço da Web. No ecrã de acesso, introduza a ID de utilizador e a palavra-passe predefinidos:

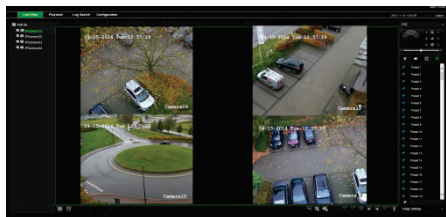
- ID de utilizador: admin
- Palavra-passe: 1234

Os valores predefinidos para as definições de rede do gravador são os seguintes:

- DHCP: desativado por predefinição.
- Endereço IP - 192.168.1.82
- Máscara de subrede - 255.255.255.0
- Endereço gateway - 192.168.1.1
- Porta do servidor: 8000
- Porta de HTTP: 80
- Porta de RTSP: 554

**Nota:** as portas seguintes têm de ser encaminhadas no router para poder estabelecer ligação corretamente: porta do servidor e porta de RTSP.

Figura 4: Interface do browser da Web



## Modo de visualização em direto

O modo de visualização em direto é o modo de funcionamento normal da unidade, permitindo a visualização de fotografias das câmaras em direto.

As funções utilizadas com regularidade no modo de visualização em direto podem ser acedidas rapidamente, clicando para tal com o botão do rato quando o respetivo cursor se encontra na imagem de câmara. Aparece a barra de ferramentas instantânea de atalhos. Consulte a Figura 3 na página 4 para ver a descrição das funções disponíveis.

## Configuração do gravador

O gravador dispõe de uma estrutura de menus controlada por ícones que permite configurar os parâmetros da unidade. Cada ícone de comando apresenta um ecrã que permite editar um conjunto de definições. A maior parte dos menus está disponível apenas aos administradores do sistema.

Para informações detalhadas sobre a configuração da unidade, consulte o manual do utilizador do gravador.

### Para aceder ao menu principal no modo de visualização em direto:

- Prima o botão **Menu** no comando à distância ou no painel frontal.
- Ou -
- Clique com o botão direito do rato e selecione **Menu** no menu instantâneo.

É apresentado o ecrã do menu principal. Mova o rato sobre um ícone de comando na barra de ferramentas do menu e clique para seleccionar.



### Descrição dos ícones de comando na barra de ferramentas do menu:



Configura as definições de visualização.



Configura as definições de câmara analógica e IP.



Configura as definições de rede padrão.



Configura as definições de gravação.



Configura definições de alarme e evento como entradas/saídas de alarme, notificações e instalação de painel/zona intrusão.



Configura as definições de sistema.



Configura gestão do armazenamento.



Configura as definições de utilizador.



Visualiza informações do sistema.



Proporciona informações de referência às diversas barras de ferramentas e menus na interface.



Dá acesso às opções de sair de sessão, reiniciar e encerrar.

---

Peso (sem HDD) ≤ 8 kg

---

## Informações de contacto

Para informações de contacto, consulte [www.interlogix.com](http://www.interlogix.com) ou [www.utcfssecurityproducts.eu](http://www.utcfssecurityproducts.eu)

## Especificações

Fonte de alimentação	100 a 240 VAC, 6,3 A, 50 a 60 Hz
Consumo de energia (sem HDD)	<= 45 W
Temperatura de funcionamento	-10 a +55 °C
Humidade relativa	10 a 90%
Dimensões (L x P x A)	445 × 470 × 90 mm