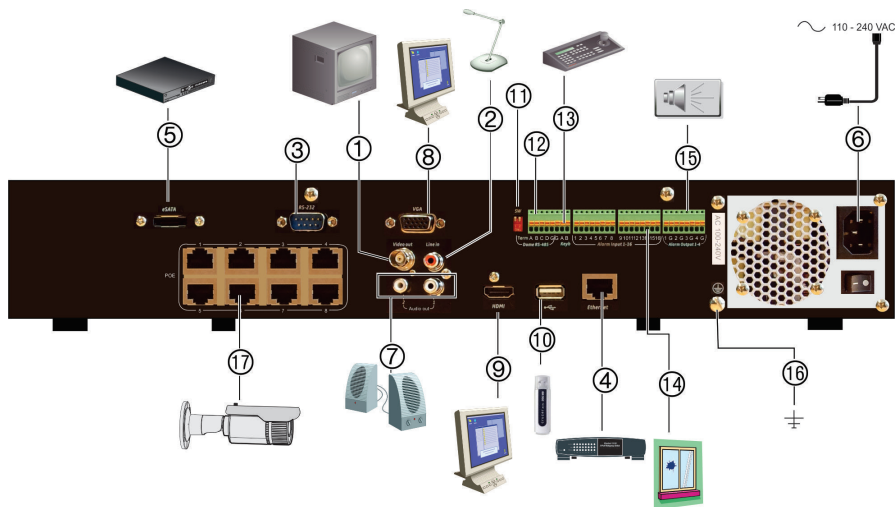


# Skrócona instrukcja obsługi rejestratora TruVision NVR 21 (S/P)

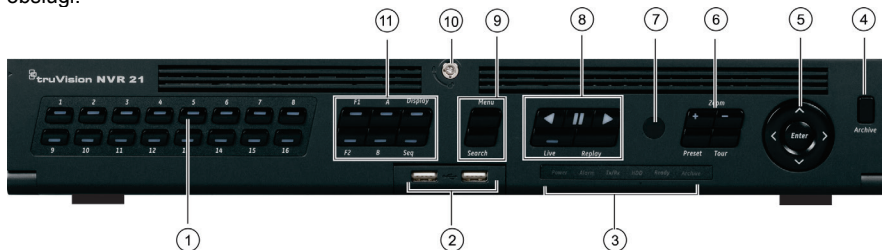
Rysunek 1: złącza na panelu tylnym






1. Podłącz do jednego z monitorów telewizyj przemysłowej (złącza typu BNC);
2. Podłącz jedno wejście audio do złączy RCA.
3. Podłącz do urządzenia RS-232.
4. Podłącz do sieci.
5. Podłącz do opcjonalnego urządzenia eSATA, takiego jak dysk twardy SATA lub nagrywarka CD/DVD-RW.
6. Podłącz do przewodu zasilającego.
7. Podłącz do głośników w celu odtwarzania dźwięku.
8. Podłącz do monitora VGA.
9. Podłącz do telewizora HD. Połączenie HDMI obsługuje cyfrowe audio i video.
10. Port USB. Można do niego podłączyć opcjonalne urządzenie, jak np. mysz USB, nagrywarka CD/DVD lub dysk twardy USB.
11. Nieużywane.
12. Nieużywane.
13. Podłącz do klawiatury (pokazano KTD-405).
14. Podłącz maksymalnie 16 wejść alarmowych.
15. Podłącz do czterech przekaźnikowych wyjść alarmu.
16. Podłącz do uziemienia.
17. 8/16 portów PoE.

## Rysunek 2: elementy sterujące na panelu przednim

Szczegółowe informacje na temat wszystkich funkcji przycisków można znaleźć w instrukcji obsługi.



Nazwa	Opis
1. Przyciski kanałów	Przełączanie między różnymi kamerami na żywo i trybami sterowania PTZ lub odtwarzania. Naciskaj przyciski od 0 do 9 przy posługiwaniu się klawiaturą wirtualną.
2. Interfejsy USB	Porty USB (Universal Serial Bus) do podłączania urządzeń dodatkowych, takich jak mysz USB, nagrywarka CD/DVD czy dysk twardy USB.
3. Diody stanu	<b>Power</b> (Zasilanie): miganie w kolorze zielonym wskazuje prawidłowe działania rejestratora. Kolor czerwony oznacza błąd. <b>Alarm</b> : świecące stale czerwone światło wskazuje, że występuje alarm wejścia czujki lub inny alarm, np. związany z ruchu lub sabotażem. Świecąca dioda zielona oznacza brak alarmu. <b>Tx/Rx</b> : miganie w kolorze zielonym wskazuje stan normalny połączenia sieciowego. Brak sygnalizacji oznacza, że rejestrator nie jest połączony z żadną siecią. <b>HDD</b> (Dysk twardy): wskaźnik HDD (Dysk twardy) miga na czerwono podczas odczytywania lub zapisywania danych na dysku twardym. Świecące stale czerwone światło oznacza wyjątek lub błąd dysku twardego. <b>Ready</b> (Gotowe): świecące stale zielone światło wskazuje, że urządzenie działa prawidłowo. <b>Archive</b> (Archiwum): miganie w kolorze zielonym oznacza, że archiwizacja jest w toku.
4. Przycisk Archive (Archiwum)	Naciśnij raz, aby przejść do trybu szybkiej archiwizacji. Naciśnij dwa razy, aby rozpocząć archiwizację. Wskaźnik miga na zielono podczas zapisywania danych na urządzeniu pamięci.
5. Przyciski Kierunek	Przyciski Kierunek służą do nawigacji między różnymi polami i elementami w menu. W <b>trybie odtwarzania</b> przyciski strzałek w lewo i w prawo służą do zwiększania i zmniejszania tempa odtwarzania wideo. Przyciski strzałki w górę i w dół umożliwiają przejście o 30 sekund w przód lub w tył w nagrany wideo. W trybie <b>pauzy</b> przyciski strzałek w lewo i w prawo służą do przeskakiwania w przód lub w tył o jedną klatkę w nagrany wideo. Przyciski strzałki w górę i w dół umożliwiają przejście o jedną sekundę w przód lub w tył w nagrany wideo. W trybie <b>podglądu na żywo</b> te przyciski umożliwiają przełączanie między kanałami. W trybie <b>sterowania PTZ</b> umożliwiają sterowanie ruchem kamery PTZ.

Nazwa	Opis
6. Przyciski PTZ.	<p><b>Zoom</b> (Powiększenie): w trybach podglądu na żywo, odtwarzania i sterowania PTZ użyj przycisków + i -, aby powiększyć obraz z kamery lub go zmniejszyć. Służą także do poruszania się po menu. Więcej informacji znajduje się w instrukcji obsługi.</p> <p><b>Preset</b>: w trybie sterowania PTZ naciśnij przycisk Preset oraz przycisk numeryczny, aby przywołać zaprogramowaną pozycję presetu.</p> <p><b>Tour</b> (Trasa): w trybie sterowania PTZ naciśnij przycisk Tour (Trasa) oraz przycisk numeryczny, aby przywołać zaprogramowane trasy typu shadow.</p>
7. Odbiornik pilota na podczerwień	Odbiornik dla pilota na podczerwień.
8. Przyciski odtwarzania	<p> <b>Wstecz</b>: w trybie podglądu na żywo umożliwia odtworzenie najwcześniejszego pliku wideo z bieżącej kamery. W trybie odtwarzania wideo umożliwia odtwarzanie do tyłu wideo z kamery. W trybie odtwarzania obrazu umożliwia odtwarzanie obrazu do tyłu wideo.</p> <p> <b>Pauza</b>: w trybie podglądu na żywo zatrzymuje ostatni obraz podglądu na żywo ze wszystkich kamer w wybranym trybie wyświetlania. W trybie odtwarzania powoduje zatrzymanie odtwarzania wideo.</p> <p> <b>Odtwórz</b>: w trybie podglądu na żywo powoduje odtwarzanie całodniowe z bieżącej kamery (okienko wideo w lewym górnym rogu w przypadku trybu widoku z wielu kamer). W trybie odtwarzania powoduje odtwarzanie obrazu z kamery do przodu. W trybie wyszukiwania powoduje odtwarzanie wybranego wideo lub wyświetlenie zrzutu obrazu. W trybie PTZ wykonuje trasę automatyczną. Więcej informacji znajduje się w instrukcji obsługi.</p> <p>Odtwarzanie aktualnie wybranego pliku. Wartość domyślna to 1 minuta.</p> <p><b>Live</b> (Na żywo): przełączenie do trybu podglądu na żywo. Przytrzymanie przez 5 sekund powoduje zablokowanie lub odblokowanie panelu przedniego.</p> <p><b>Replay</b> (Powtórka): w trybie odtwarzania powoduje rozpoczęcie odtwarzania od początku pliku w bieżącym trybie wyświetlania.</p>
9. Przyciski Menu i Search (Szukaj)	<p><b>Menu</b>: przejście do menu głównego/wyjście z tego menu.</p> <p><b>Search</b> (Szukaj): w trybie podglądu na żywo umożliwia uruchomienie menu zaawansowanego wyszukiwania.</p>
10. Blokada panelu przedniego	Panel przedni można zablokować lub odblokować za pomocą klucza.
11. Przyciski Display (Ekran)	<p><b>Display</b> (Ekran): przełączanie między różnymi widokami z wielu kamer: pełny, począwszy, 1+5, 1+7, 9 i 16.</p> <p><b>Seq</b> (Sekwencja): uruchomienie/zatrzymanie sekwencyjnego wyświetlania obrazu z kamer na bieżącym monitorze.</p> <p><b>A</b>: w trybie podglądu na żywo umożliwia wybranie monitora głównego.</p> <p><b>B</b>: w trybie podglądu na żywo umożliwia wybranie monitora zdarzeń.</p> <p><b>F1</b>: naciśnij w trybie podglądu na żywo, aby rozpocząć lub zakończyć wycinanie fragmentu wideo.</p> <p><b>F2</b>: naciśnij w trybach podglądu na żywo, odtwarzania całodniowego i odtwarzania, aby wyświetlić/ukryć pasek czasu lub pasek sterowania. W trybie PTZ powoduje zatrzymanie wszystkich trwających operacji.</p>

Rysunek 3: pasek narzędzi szybkiego dostępu



1. **Pauza:** zamrożenie obrazu z wybranej kamery.
2. **Rozpocznij ręczne nagrywanie:** rozpoczęcie/zatrzymanie nagrywania ręcznego.
3. **Natychmiastowe odtwarzanie:** odtwarzanie piąciu ostatnich minut nagrania.
4. **Audio wł.:** włączenie/wyłączenie wyjścia audio.
5. **Zrzut obrazu:** umożliwia przechwycenie migawki obrazu wideo.
6. **Sterowanie PTZ:** wejście do trybu sterowania PTZ.
7. **Powiększenie cyfrowe:** wejście do powiększenia cyfrowego.
8. **Ustaw. obrazu:** modyfikacja poziomu oświetlenia obrazu.
9. **Pokaż tekst:** wyświetlanie wstawionego tekstu.
10. **Ostrość dodatkowa:** automatyczne ustawienie ostrości obiektywu.
11. **Inicjowanie soczewki:** inicjalizacja sterowanego silnikiem obiektywu kamery.
12. **Zamknij:** zamknięcie paska narzędzi.

## Zawartość opakowania

Rejestrator TruVision NVR 21 (S/P) (model TVN 21 (S/P)) jest dostarczany z następującymi elementami:

- Pilot zdalnego sterowania (na podczerwień)
- Dwie baterie typu AAA do pilota
- 3 przewody zasilające (USA, Europa, Wielka Brytania)
- Mysz USB
- Rejestrator sieciowy (NVR)
- Dysk CD z oprogramowaniem oraz instrukcjami obsługi
- *Skrócona instrukcja obsługi rejestratora TruVision NVR 21 (S/P)*
- *Instrukcja obsługi rejestratora TruVision NVR 21 (S/P) (na dysku CD)*
- *Instrukcja obsługi dla operatora rejestratora TruVision (na dysku CD)*

## Warunki instalacji

Szczegółowe informacje znajdują się w instrukcji obsługi, ale należy przestrzegać następujących ważnych wymagań:

- Umieścić urządzenie w bezpiecznym miejscu.

- Upewnić się, że urządzenie znajduje się w dobrze wentylowanym pomieszczeniu.
- Nie wystawiać urządzenia na działanie deszczu czy wilgoci.

## Szybka instalacja

Zalecana procedura konfigurowania rejestratora:

1. Podłącz wszystkie wymagane urządzenia do panelu tylnego rejestratora. Patrz rysunek 1 na stronie 1.

### Połączenia podstawowe:

Podłącz monitor A do wyjścia VGA lub HDMI. Podłącz mysz do portu USB na panelu przednim.

### Połączenia opcjonalne:

wszystkie inne przedstawione połączenia są opcjonalne i zależne od wymagań instalacji.

2. Podłącz zasilacz do urządzenia i włącz zasilanie.
3. Skonfiguruj wymagane ustawienia urządzenia przy użyciu kreatora konfiguracji.

## Pierwsze użycie

Rejestrator jest wyposażony w ekspresowy kreator instalacji, który umożliwia łatwą konfigurację podstawowych ustawień rejestratora przy pierwszym użyciu. Konfiguruje on wszystkie kamery jednocześnie. Konfigurację taką można następnie zmienić lub dostosować.

Domyślnie kreator konfiguracji uruchamia się po załadowaniu rejestratora. Kreator umożliwia skonfigurowanie najważniejszych ustawień rejestratora krok po kroku. Wybierz preferowany język dla systemu, a następnie wprowadź hasło administratora. Domyślne hasło administratora to ciąg 1234. Zaleca się zmianę tego hasła.

Następnie kreator prowadzi przez menu w celu ustawienia daty i godziny, skonfigurowania sieci, zarządzania przestrzenią dyskową i skonfigurowania nagrywania.

Po wprowadzeniu wszelkich niezbędnych zmian, kliknij przycisk **Finish** (Zakończ), aby zakończyć pracę kreatora. Rejestrator jest gotowy do użytku. Nagrywanie rozpoczyna się automatycznie.



**Ważne:** urządzenie TruVision jest dostarczane z domyślnymi ustawieniami nazwy użytkownika i hasła w celu zapewnienia wstępnego dostępu, ułatwienia konfiguracji oraz umożliwienia automatycznego wykrycia. Ze względów bezpieczeństwa zaleca się zmianę tych domyślnych ustawień.

## Obsługa rejestratora

Dostępnych jest kilka sposobów sterowania urządzeniem:

- Sterowanie za pomocą panelu przedniego
- Sterowanie za pomocą pilota zdalnego sterowania (na podczerwień)
- Sterowanie za pomocą myszy
- Klawiatura TVK-800

- Sterowanie za pomocą przeglądarki internetowej
- Oprogramowanie (TruVision Navigator, TVRmobile lub inne platformy oprogramowania do zarządzania lub integracji wideo)

### Panel przedni

Przyciski na panelu przednim służą do sterowania większością funkcji. Zobacz rys. 2 na stronie 3, aby sprawdzić lokalizację elementów sterujących.

### Pilot zdalnego sterowania na podczerwień

Obsługa przycisków pilota na podczerwień przypomina użycie panelu przedniego. Włóż do pilota dwie baterie typu AAA.

### Aby podłączyć pilota zdalnego sterowania do rejestratora:

1. Naciśnij przycisk **Menu** na panelu przednim lub kliknij prawym przyciskiem myszy i wybierz polecenie **Menu**. Otworzy się menu główne.
2. Wybierz kolejno opcje **Display Mode Settings > Monitor** (Ustawienia trybu wyświetlania > Monitor).
3. Sprawdź wartość adresu rejestratora. Wartość domyślna wynosi 255. Ten adres urządzenia jest prawidłowy dla wszystkich pilotów na podczerwień.
4. Na pilocie naciśnij przycisk **Device** (Urządzenie).
5. Wprowadź adres urządzenia. Musi być taki sam, jak na rejestratorze.
6. Naciśnij przycisk **OK** na pilocie.

### Mysz USB

Mysz USB dostarczona z rejestratorem może być używana do obsługi wszystkich funkcji urządzenia w przeciwieństwie do panelu przedniego, który ma ograniczone funkcje. Za pomocą myszy można przechodzić między menu i wprowadzać zmiany w ustawieniach w interfejsie użytkownika.

Mysz należy podłączyć do rejestratora za pośrednictwem portu USB na panelu przednim lub tylnym. Mysz uruchomi się

natychmiast i na ekranie powinien pojawić się kursor.

### Sterowanie za pomocą przeglądarki internetowej

Przeglądarka internetowa rejestratora umożliwi wyświetlanie, nagrywanie i odtwarzanie obrazów wideo, a także zarządzanie wszystkimi aspektami systemu z dowolnego komputera z dostępem do Internetu. Łatwe w obsłudze elementy sterujące przeglądarki zapewniają szybki dostęp do wszystkich funkcji rejestratora.

Aby uzyskać dostęp do rejestratora, należy otworzyć przeglądarkę internetową i jako adres internetowy wpisać adres IP przypisany do urządzenia. Na ekranie logowania należy wprowadzić domyślny identyfikator użytkownika i hasło:

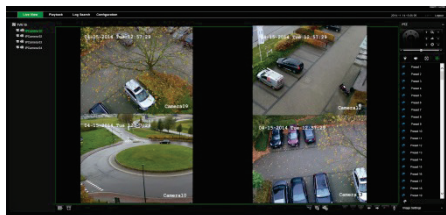
- ID użytkownika: admin
- Hasło: 1234

Domyślne wartości ustawień sieciowych rejestratora:

- DHCP: wyłączony domyślnie.
- Adres IP — 192.168.1.82
- Maska podsieci — 255.255.255.0
- Adres bramy — 192.168.1.1
- Port serwera: 8000
- Port HTTP: 80
- Port RTSP: 554

**Uwaga:** aby uzyskać poprawne połączenie, należy poprawnie ustawić przekazywanie wymienionych poniżej portów w routerze: port serwera i port RTSP.

### Rysunek 4: interfejs przeglądarki internetowej



### Tryb podglądu na żywo

Tryb podglądu na żywo to standardowy tryb pracy urządzenia, w którym użytkownik widzi bieżący obraz z kamer.

Regularnie używane funkcje trybu podglądu na żywo są dostępne za pomocą kliknięcia lewym przyciskiem myszy, gdy kursor znajduje się na obrazie z kamery. Zostanie wyświetlony wyskakujący pasek narzędzi ze skrótami. Opis dostępnych funkcji przedstawia rysunek 3 na stronie 4.

### Konfigurowanie rejestratora

Rejestrator udostępnia menu złożone z ikon umożliwiających skonfigurowanie parametrów urządzenia. Każda ikona polecenia wyświetla ekran, który umożliwia edycję grupy ustawień. Większość menu jest dostępna tylko dla administratorów systemu.

Szczegółowe informacje na temat konfigurowania rejestratora zawiera Instrukcja użytkownika rejestratora.

### Aby przejść do menu głównego z trybu podglądu na żywo:

- Naciśnij przycisk **Menu** na pilocie lub panelu przednim.  
- lub -
- Kliknij prawym przyciskiem myszy i wybierz opcję **Menu** z menu podręcznego.

Otworzy się menu główne. Umieść wskaźnik myszy nad ikoną polecenia na pasku narzędzi menu i kliknij, aby wybrać ikonę.



## Opis ikon poleceń na pasku narzędzi menu:



Konfigurowanie ustawień wyświetlania.



Konfigurowanie ustawień kamery analogowej oraz IP.



Konfigurowanie standardowych ustawień sieci.



Konfigurowanie ustawień nagrywania.



Umożliwia skonfigurowanie ustawień alarmów i zdarzeń, np. wejść/wyjść alarmowych, powiadomień i konfigurację panelu wykrywania nieautoryzowanego dostępu/strefy nieautoryzowanego dostępu.



Konfigurowanie ustawień systemu.



Konfigurowanie zarządzania pamięcią.



Konfigurowanie ustawień użytkownika.



Wyświetlanie informacji o systemie.



Dostarcza informacje dotyczące różnych pasków narzędzi i menu interfejsu.



Dostęp do opcji wylogowania, ponownego uruchomienia i wyłączenia.

## Dane techniczne

Zasilacz	Od 100 do 240 VAC, 6,3 A, od 50 do 60 Hz
Pobór mocy (bez dysku twardego)	<= 45 W
Temperatura działania	Od -10 do +55°C (od 50 do 131°F)
Wilgotność względna	Od 10 do 90%
Wymiary (szer. x gł. x wys.)	445 × 470 × 90 mm (17,5 × 18,5 × 3,5 cala)
Waga	≤ 8 kg (≤ 17,6 funta) (bez dysku twardego)

## Informacje kontaktowe

Informacje kontaktowe zawiera witryna internetowa [www.interlogix.com](http://www.interlogix.com) lub [www.utcssecurityproducts.eu](http://www.utcssecurityproducts.eu).

