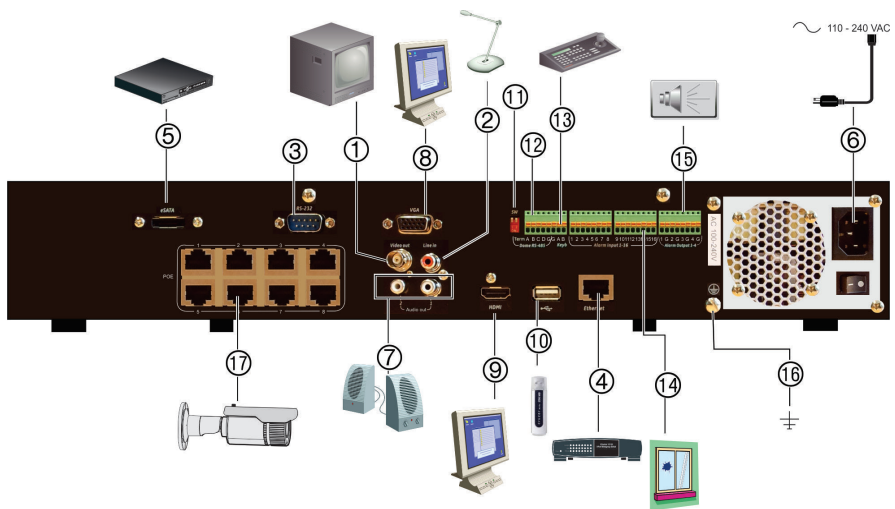


TruVision NVR 21 (S/P) Beknopte handleiding

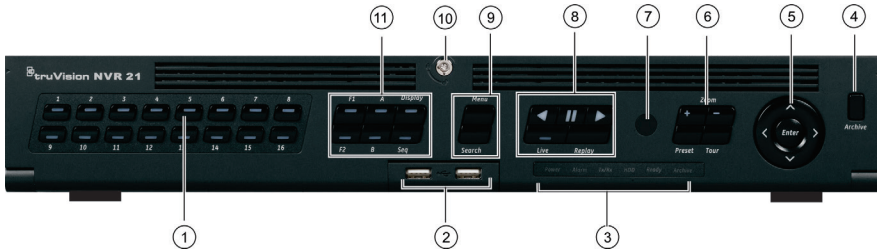
Afbeelding 1: Aansluitingen op achterpaneel






1. Aansluiting voor een CCTV-monitor (BNC-aansluitingen).
2. Aansluiting voor een audio-ingang op de RCA-connectors.
3. Aansluiting voor een RS-232-apparaat.
4. Aansluiting voor een netwerkverbinding.
5. Aansluiting voor een optioneel eSATA-apparaat, zoals SATA HDD, CD/DVD-RM.
6. Aansluiting voor een voedingskabel.
7. Aansluiting voor luidsprekers voor audio-uitgang.
8. Aansluiting voor een VGA-monitor.
9. Aansluiting voor een HDTV. De HDMI-aansluiting ondersteunt digitale audio en video.
10. Universal Serial Bus (USB). Aansluiting voor een extra apparaat zoals een USB-muis, CD/DVD-brander of USB-HDD.
11. Niet in gebruik.
12. Niet in gebruik.
13. Aansluiting voor een toetsenbord (KTD-405 wordt weergegeven)
14. Aansluiting voor maximaal 16 alarmingen-.
15. Aansluiting voor maximaal vier alarmrelaisuitgangen.
16. Aansluiting voor aarde.
17. 8 / 16 PoE-poorten.

Afbeelding 2: Aansluitingen op voorpaneel

Raadpleeg de gebruikershandleiding voor uitgebreide informatie over alle knopfuncties.



Naam	Beschrijving
1. Kanaalknoppen	Met de kanaalknoppen kunt u tussen de verschillende camera's in de live-weergave-, PTZ-bedienings- of afspeelmodus schakelen. Gebruik de cijfers 0 t/m 9 wanneer u het virtuele toetsenbord gebruikt.
2. USB-interfaces	USB-poorten (Universal Serial Bus) voor extra apparaten zoals een USB-muis, een CD/DVD-brander en een USB HDD (harde schijf).
3. Statuslampjes	Voeding: Een knipperend groen lampje geeft aan dat de recorder correct werkt. Een rood lampje geeft aan dat er een storing is opgetreden. Alarm: Als het lampje rood brandt, betekent dit dat er een sensor Alarm In of een ander alarm, zoals beweging of sabotage, geactiveerd is. Als het lampje groen brandt, is er geen alarm. Tx/Rx: Een knipperend groen lampje geeft een normale werking van de netwerkverbinding aan. Als er geen lampje brandt, geeft dit aan dat de recorder niet op een netwerk aangesloten is. Vaste schijf: HDD-lampje knippert rood wanneer gegevens worden gelezen van of geschreven naar de HDD. Een continu brandend rood lampje geeft aan dat een HDD-uitzondering of -fout is opgetreden. Geveerd: Een continu brandend groen lampje geeft aan dat het apparaat goed werkt. Archiveren: Een knipperend groen lampje geeft aan dat het archiveringsproces wordt uitgevoerd.
4. Knop Archiveren	Druk één keer op de knop Archive om de snelle archiveringsmodus te activeren. Druk twee keer op de knop Archive om het archiveren te starten. Het lampje knippert groen wanneer er gegevens naar het back-upapparaat worden geschreven.
5. Richting	Met de richtingsknoppen kunt u navigeren tussen de verschillende velden en items in menu's. In de afspeelmodus kunt u met de knoppen links en rechts de video-opname versnellen of vertragen. Met de pijlknoppen omhoog en omlaag kunt u binnen de video-opname 30 seconden vooruit of achteruit springen. In de pauzmodus kunt u met de knoppen links en rechts binnen de video-opname 1 frame vooruit of achteruit springen. Met de pijlknoppen omhoog en omlaag kunt u binnen de video-opname 1 seconde vooruit of achteruit springen. In de live-weergavemodus kunt u met deze knoppen de kanalen verwisselen. In de PTZ-bedieningsmodus kunt u de bewegingen van de PTZ-camera besturen.

Naam	Beschrijving
6. PTZ-knoppen	<p>Zoomen: Gebruik in de live-weergavemodus, de afspeelmodus en de PTZ-modus + en – om in en uit te zoomen. Deze knoppen worden tevens gebruikt om in de menu's te navigeren. Raadpleeg de gebruikershandleiding voor meer informatie.</p> <p>Preset: Druk in de PTZ-bedieningsmodus op Preset en een numerieke knop om een voorgeprogrammeerde presetstand op te roepen.</p> <p>Traject: Druk in de PTZ-modus op Tour en een numerieke knop om voorgeprogrammeerde schaduwtrajecten op te roepen.</p>
7. Infraroodontvanger	Ontvanger voor de draadloze afstandsbediening.
8. Afspreeknoppen	<p> Achteruit afspelen: In de live-weergavemodus kunt u het vroegste videobestand van de huidige camera afspelen. In de videoafspeelmodus kunt u een camera in de omgekeerde richting afspelen. In de beeldafspeelmodus kunt u beelden in omgekeerde richting weergeven.</p> <p> Pauseren: In de live-weergavemodus kunt u het laatste beeld van de live-weergave voor alle camera's in de geselecteerde weergavemodus bevroren. In de afspeelmodus kunt u het afspelen van video-opnames stoppen.</p> <p> Afspelen: In de live-weergavemodus kunt u de huidige camerabeelden (videosegment linksboven indien in multiview-modus) de gehele dag afspelen; in de afspeelmodus kunt u camerabeelden vooruit afspelen; in de zoekmodus kunt u een geselecteerde video-opname afspelen of een momentopname weergeven; in de PTZ-bedieningsmodus kunt u een automatisch traject uitvoeren. Raadpleeg de gebruikershandleiding voor meer informatie.</p> <p>Begint meteen met het afspelen van het momenteel geselecteerde bestand. De standaardtijd is 1 minuut.</p> <p>Live: Overschakelen naar de live-weergavemodus. Houd deze knop vijf seconden ingedrukt om het voorpaneel te vergrendelen of te ontgrendelen.</p> <p>Afspelen: In de afspeelmodus kunt u het afspelen starten aan het begin van het bestand in de huidige weergavemodus.</p>
9. Knop Menu en knop Zoeken	<p>Menu: Het hoofdmenu openen/afsluiten.</p> <p>Zoeken: In de live-weergavemodus kunt u het geavanceerde zoekmenu openen.</p>
10. Vergrendeling voorpaneel	U kunt het voorpaneel vergrendelen of ontgrendelen met een sleutel.
11. Weergaveknoppen	<p>Weergave: Hiermee kunt u tussen de verschillende multiview-weergaven schakelen: volledig, quad, 1+5, 1+7, 9 en 16.</p> <p>Seq (Weergavereeks): Met de knop Seq kunt u de weergavereeks van camera's op de huidige monitor starten/stoppen.</p> <p>A: Hiermee kunt u in de live-weergavemodus de hoofdmonitor selecteren.</p> <p>B: Hiermee kunt u in de live-weergavemodus de gebeurtenismonitor selecteren.</p> <p>F1: Klik in de afspeelmodus om het opnemen van videoclips te starten en stoppen.</p> <p>F2: Met deze knop kunt u in de live-weergavemodus, de modus voor de gehele dag afspelen en de afspeelmodus de tijd of de bedieningsbalk weergeven/verbergen. Met deze knop kunt u in de PTZ-bedieningsmodus alle actuele bewerkingen stoppen.</p>

Afbeelding 3: Werkbalk voor snelle toegang



1. **Pauzeren:** Bevriest de live-weergavemodus van de geselecteerde camera.
2. **Handmatige opname starten:** Start/stopt handmatig de opname.
3. **Direct afspelen:** Speelt het opgenomen videomateriaal van de afgelopen vijf minuten af.
4. **Audio aan:** Schakelt de audio-uitgang in/uit.
5. **Momentopname:** Maakt een momentopname van een videobeeld.
6. **PTZ-bediening:** Schakelt de PTZ-bedieningsmodus in.
7. **Digitale zoom:** Schakelt de digitale zoommodus in.
8. **Beeldinstellingen:** Wijzigt de belichtingsniveaus van het beeld.
9. **Tekst weergeven:** Geeft de ingevoerde tekst op het scherm weer.
10. **Extra scherpstellen:** Stelt het cameraobjectief automatisch scherp.
11. **Objectief initialiseren:** Initialiseert het objectief van een camera met een gemotoriseerd objectief.
12. **Sluiten:** Sluit de werkbalk.

Inhoud van de verpakking

De TruVision NVR 21(S/P) (model TVN 21 (S/P) wordt geleverd met de volgende items:

- Draadloze afstandsbediening
- Twee AAA-batterijen voor de afstandsbediening
- Voedingskabels (VS, Europa, VK)
- USB-muis
- NVR
- CD met software en handleidingen
- *TruVision NVR 21(S/P) Beknopte handleiding*
- *TruVision NVR 21(S/P) Gebruikershandleiding (op CD)*
- *TruVision Recorder Operator-handleiding (op CD)*

Installatieomgeving

Raadpleeg de gebruikershandleiding voor gedetailleerde informatie. Houd echter rekening met de volgende belangrijke vereisten:

- Zet de recorder op een veilige plek neer.

- Zorg dat de recorder in een goed geventileerde omgeving staat.
- Stel de recorder niet bloot aan regen of vocht.

Snelle installatie

Aanbevolen stappen voor het instellen van de recorder:

1. Sluit alle vereiste apparaten aan op het achterpaneel van de recorder. Zie afbeelding 1 op pagina 1.

Basisaansluitingen:

Sluit monitor A aan op de VGA- of HDMI-uitgang. Sluit de muis aan op de USB-poort in het voorpaneel.

Optionele aansluitingen:

Alle overige weergegeven aansluitingen zijn optioneel en afhankelijk van de installatievereisten.

2. Sluit de stroomvoorziening aan op de recorder en schakel de voeding in.
3. Stel de vereiste instellingen in voor de recorder met behulp van de installatiewizard.

Voor de eerste keer

De recorder beschikt over een installatiewizard waarmee u snel en eenvoudig voor het eerst de basisinstellingen van de recorder kunt instellen. In de installatiewizard kunt u alle camera's tegelijk configureren. Daarna kunt u de configuratie naar wens aanpassen.

Standaard wordt de installatiewizard gestart zodra de recorder is geladen. De installatiewizard helpt u met een aantal van de belangrijkste instellingen van uw recorder. Stel de voorkeurstaal in voor het systeem en voer vervolgens het admin-wachtwoord in. Het standaard admin-wachtwoord is 1234. Het wordt ten zeerste aanbevolen om dit wachtwoord te wijzigen.

De installatiewizard leidt u vervolgens door de menu's voor het instellen van tijd en datum, de netwerkconfiguratie, het HDD-beheer en de opnameconfiguratie.

Wanneer alle vereiste wijzigingen zijn ingesteld, klikt u op de knop **Finish** (Beëindigen) om de installatiewizard af te sluiten. De recorder is nu klaar voor gebruik. Het opnemen wordt automatisch gestart.



Belangrijk: Uw TruVision-apparaat wordt geleverd met een standaardgebruikersnaam en -wachtwoord voor eerste toegang, eenvoudige configuratie en automatische ontdekking. Om veiligheidsredenen wordt ten zeerste aangeraden de standaardgebruikersnaam en het standaardwachtwoord te wijzigen.

Recorder gebruiken

De recorder kan op een aantal manieren worden bediend:

- Bediening via het voorpaneel
- Draadloze afstandsbediening
- Muisbediening
- TVK -800-toetsenblok
- Bediening via de webbrowser

- Software (TruVision Navigator, TVRmobile of andere videobeheer- of integratiesoftwareplatformen).

Voorpaneel

Met de knoppen op het voorpaneel kunt u de meeste functies bedienen. Zie afbeelding 2 op pagina 3 voor een beschrijving van het bediendeel.

Draadloze afstandsbediening

De knoppen op de draadloze afstandsbediening lijken op die van het voorpaneel. Plaats twee AAA-batterijen in de afstandsbediening.

U verbindt als volgt de afstandsbediening met de recorder:

1. Druk op de knop **Menu** op het voorpaneel of klik met de rechtermuisknop en selecteer **Menu**. Het hoofdmenu scherm wordt weergegeven.
2. Selecteer **Display Mode Settings > Monitor** (Instellingen weergavemodus > Monitor).
3. Controleer de waarde voor het apparaatadres van de recorder. De standaardwaarde is 255. Dit apparaatadres is geldig voor alle draadloze afstandsbedieningen.
4. Druk op de knop **Device** (Apparaat) op de afstandsbediening.
5. Voer de waarde voor het apparaatadres in. Deze moet hetzelfde zijn als die van de recorder.
6. Druk op **OK** op de afstandsbediening.

USB-muis

De USB-muis die bij de recorder is geleverd, bedient alle functies van de recorder, in tegenstelling tot het voorpaneel dat slechts een beperkte functionaliteit biedt. Met de muis kunt u navigeren en instellingen wijzigen in de gebruikersinterface.

Sluit de muis aan op de recorder door de USB-aansluiting van de muis in de USB-poort in het achter- of het voorpaneel te steken. U kunt de muis direct gebruiken en de

muisaanwijzer moet op het scherm verschijnen.

Bediening via de webbrowser

Met de webbrowser van de recorder kunt u video bekijken, opnemen en afspelen, maar ook alle aspecten van de recorder beheren vanaf een willekeurige PC met internettoegang. De eenvoudige browserbediening biedt u snel toegang tot alle recorderfuncties.

Als u toegang wilt tot de recorder, opent u een webbrowser en voert u het IP-adres dat is toegewezen aan de recorder in als webadres. Geef in het inlogvenster de standaardgebruikers-ID en het standaardwachtwoord op.

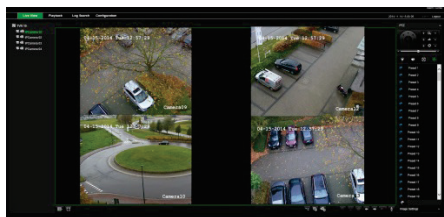
- Gebruikers-id: admin
- Wachtwoord: 1234

De standaardwaarden voor de netwerkinstellingen van de recorder zijn:

- DHCP: standaard uitgeschakeld.
- IP-adres - 192.168.1.82
- Subnetmasker - 255.255.255.0
- Gateway-adres - 192.168.1.1
- Serverpoort: 8000
- HTTP-poort: 80
- RTSP-poort: 554

Opmerking: De volgende poorten moeten worden doorgestuurd in de router voor een juiste verbinding: Serverpoort en RTSP-poort.

Afbeelding 4: Webbrowserinterface



Live-weergavemodus

De live-weergavemodus is de normale modus van de camera voor het bekijken van live-beelden van de camera's.

Regelmatig gebruikte functies in de live-weergave kunnen snel worden geselecteerd door op de linkermuisknop te klikken wanneer de cursor in het camerabeeld staat. De snelkoppeling voor de pop-upwerkbalk verschijnt. Zie afbeelding 3 op pagina 4 voor een beschrijving van de beschikbare functies.

Recorder configureren

De recorder beschikt over een met pictogrammen aangestuurde bedieningsstructuur waarmee u de parameters van de camera kunt instellen. Elk opdracht-pictogram toont een scherm waarmee u een groep instellingen kunt bewerken. De meeste menu's zijn alleen beschikbaar voor systeembeheerders.

Raadpleeg de gebruikershandleiding van de recorder voor uitgebreide informatie over het configureren van de recorder.

U opent als volgt het hoofdmenu vanuit de live-weergavemodus:

- Druk op de knop **Menu** op de afstandsbediening of het voorpaneel.
 - Of -
- Klik met de rechtermuisknop en selecteer **Menu** in het pop-upmenu.

Het hoofdmenuscherm wordt weergegeven. Beweeg de muis over een opdracht-pictogram in de menuwerkbalk en klik erop om het te selecteren.



Beschrijving van de opdracht pictogrammen in de menuwerkbalk:



Weergave-instellingen configureren.



Analoge camera-instellingen en IP-camera-instellingen configureren.



Standaardnetwerkinstellingen configureren.



Opname-instellingen configureren.



Hiermee kunt u de instellingen voor alarmen en gebeurtenissen configureren, zoals alarmingangen/-uitgangen, meldingen en inbraakpaneel/-zone.



Systeeminstellingen configureren.



Opslagbeheer configureren.



Gebruikersinstellingen configureren.



Systeemgegevens bekijken.



Verschaft referentiegegevens over de verschillende werkbalken en menu's van de interface.



Verschaft toegang tot de opties voor uitloggen, opnieuw opstarten en afsluiten.

Specificaties

Voedingseenheid	100 tot 240 VAC, 6,3 A, 50 tot 60 Hz
Stroomverbruik (zonder HDD)	<= 45 W
Bedrijfstemperatuur	-10 tot +55 °C (50 tot 131 °F)
Relatieve luchtvochtigheid	10 tot 90%
Afmetingen (B x D x H)	445 x 470 x 90 mm (17,5 x 18,5 x 3,5 in.)
Gewicht	≤ 8 kg (≤ 17,6 lb) (zonder HDD)

Contactgegevens

Ga naar www.interlogix.com, of www.utcssecurityproducts.com voor de contactgegevens.