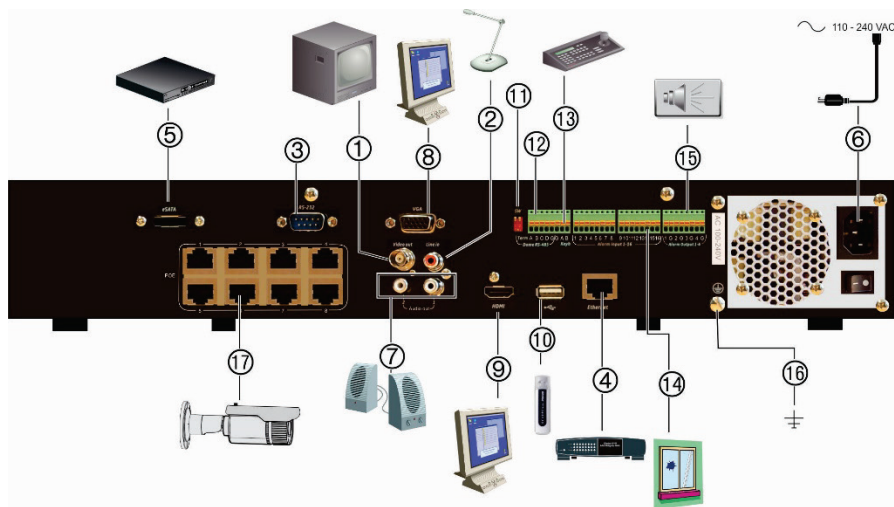


Guida di avvio rapido di TruVision NVR 21 (S/P)

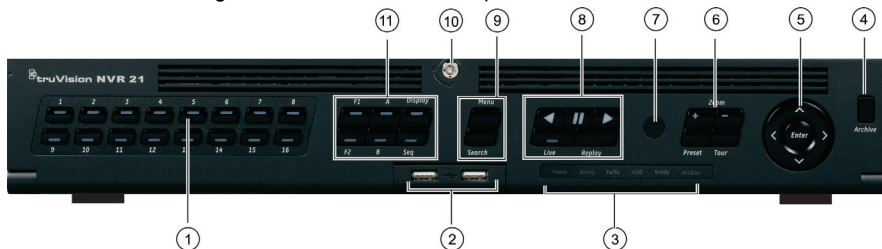
Figura 1: Collegamenti del pannello posteriore



1. Consente il collegamento a un monitor CVBS (connettore di tipo BNC).
2. Consente di collegare un ingresso audio ai connettori RCA.
3. Consente il collegamento a un dispositivo RS-232.
4. Consente il collegamento a una rete.
5. Consente il collegamento a un dispositivo eSATA opzionale, ad esempio HDD SATA, CD/DVD-RM.
6. Consente il collegamento a un cavo di alimentazione.
7. Consente di collegare gli altoparlanti per l'uscita audio.
8. Consente il collegamento a un monitor VGA.
9. Consente il collegamento a un HDTV. Il collegamento HDMI supporta audio e video digitali.
10. Universal Serial Bus (USB). Consente il collegamento a un dispositivo USB opzionale, ad esempio un mouse, un masterizzatore CD/DVD o un HDD USB.
11. Non utilizzato.
12. Non utilizzato.
13. Consente il collegamento a una tastiera (nella figura è mostrato il modello KTD-405)
14. Consente di collegare fino a 16 ingressi allarme.
15. Consente di collegare fino a quattro uscite allarme a relè.
16. Connessione di terra.
17. 8/16 porte PoE.

Figura 2: Controlli del pannello anteriore

Per informazioni dettagliate su tutte le funzioni dei pulsanti, consultare il manuale dell'utente.



Nome	Descrizione
1. Pulsanti dei canali	Consentono di passare da una telecamera all'altra nelle modalità live, controllo PTZ o riproduzione. Inserire i numeri da 0 a 9 se si utilizza il controllo tramite tastiera virtuale.
2. Interfacce USB	Porte USB (Universal Serial Bus) per dispositivi aggiuntivi, come ad esempio mouse USB, masterizzatori CD/DVD e unità disco rigido (HDD) USB.
3. LED di stato	Power (Alimentazione): una luce verde lampeggiante indica che il registratore funziona correttamente. Una luce rossa indica un'anomalia. Alarm (Allarme): una luce rossa fissa indica la presenza di un sensore Ingresso allarme o un altro allarme, come ad esempio il rilevamento di movimento o di manomissione. Una luce verde fissa indica che non è presente alcun allarme. Tx/Rx : una luce verde lampeggiante indica il corretto funzionamento della connessione di rete. L'assenza di luci indica che il registratore non è connesso a una rete. HDD : l'indicatore HDD lampeggia in rosso durante la lettura o la scrittura dei dati sull'HDD. Una luce fissa rossa indica un'eccezione o un errore dell'HDD. Ready (Pronto): una luce verde fissa indica che il dispositivo funziona correttamente. Archive (Archivia): una luce verde lampeggiante indica che l'archiviazione è in corso.
4. Pulsante Archive (Archivia)	Premere una volta per accedere alla modalità di archiviazione rapida. Premere due volte per avviare l'archiviazione. L'indicatore lampeggia in verde durante la scrittura dei dati su un dispositivo di backup.
5. Direzione	I pulsanti di DIREZIONE vengono utilizzati per spostarsi tra diversi campi e voci nei menu. Nella modalità di riproduzione , i tasti sinistro e destro vengono utilizzati per accelerare o rallentare la riproduzione del video registrato. I tasti su e giù consentono di avanzare o tornare indietro nella riproduzione del video di 30 secondi. Nella modalità di pausa , i tasti sinistro e destro fanno avanzare o tornare indietro la riproduzione del video di un fotogramma. I tasti su e giù fanno avanzare o tornare indietro la riproduzione del video di un secondo. Nella modalità di visualizzazione live , tali pulsanti possono essere utilizzati per scorrere i canali. Nella modalità di controllo PTZ , è possibile controllare i movimenti della telecamera PTZ.




Nome	Descrizione
6. Pulsanti PTZ	<p>Zoom: nella modalità di visualizzazione live, di riproduzione e di controllo PTZ, utilizzare i pulsanti + e - per aumentare e ridurre lo zoom. Utilizzare questi pulsanti anche per spostarsi all'interno dei menu. Per ulteriori informazioni fare riferimento al manuale dell'utente.</p> <p>Preset: nella modalità di controllo PTZ, premere Preset e un pulsante numerico per richiamare una posizione di preset preprogrammata.</p> <p>Tour: nella modalità di controllo PTZ, premere Tour e un pulsante numerico per richiamare lo shadow tour preprogrammato.</p>
7. Ricevitore IR	Ricevitore per telecomando a infrarossi.
8. Pulsanti di riproduzione	<p> Inverti: nella visualizzazione live, viene visualizzato il file video più recente della telecamera corrente; in modalità riproduzione video, viene avviata la riproduzione di una telecamera in direzione inversa; in modalità riproduzione immagini, vengono mostrate immagini in direzione inversa.</p> <p> Pausa: nella modalità di visualizzazione live, consente di bloccare l'ultima immagine della visualizzazione live di tutte le telecamere nella modalità di visualizzazione selezionata. Nella modalità riproduzione, consente di arrestare la riproduzione del video.</p> <p> Riproduci: nella modalità di visualizzazione live, consente di avviare la riproduzione continua della telecamera corrente (riquadro video in alto a sinistra se in modalità di vista multipla); nella modalità di riproduzione, consente di avviare la riproduzione di una telecamera; nella modalità di ricerca, consente di riprodurre un video selezionato o di visualizzare un'istantanea; nella modalità di controllo PTZ, consente di eseguire un tour automatico. Per ulteriori informazioni fare riferimento al manuale dell'utente.</p> <p>Consente di avviare immediatamente la riproduzione del file correntemente selezionato. L'intervallo predefinito è di 1 minuto.</p> <p>Live: consente di passare alla modalità di visualizzazione live. Tenere premuto questo pulsante per 5 secondi per bloccare o sbloccare il pannello anteriore.</p> <p>Replay: nella modalità di riproduzione, consente di avviare la riproduzione all'inizio del file nella modalità di visualizzazione corrente.</p>
9. Pulsanti di menu e ricerca	<p>Menu: consente di accedere/uscire dal menu principale.</p> <p>Cerca: nella modalità di visualizzazione live, consente di accedere al menu di ricerca avanzata.</p>
10. Blocco pannello anteriore	È possibile bloccare o sbloccare il pannello anteriore con una chiave.
11. Pulsanti di visualizzazione	<p>Display (Visualizza): consente di passare da una vista multipla all'altra: schermo intero, quad, 1+5, 1+7, 9 e 16.</p> <p>Seq: consente di avviare/arrestare la visualizzazione in sequenza delle telecamere sul monitor corrente.</p> <p>A: nella modalità di visualizzazione live, consente di selezionare il monitor principale.</p> <p>B: nella modalità di visualizzazione live, consente di selezionare il monitor degli eventi.</p> <p>F1: nella modalità di riproduzione, fare clic su questo pulsante per avviare o arrestare il ritaglio del video.</p> <p>F2: nella modalità di visualizzazione live, riproduzione continua e riproduzione premere questo pulsante per visualizzare o nascondere la barra di controllo del tempo. Nella modalità PTZ, consente di arrestare le operazioni in corso.</p>

Figura 3: Barra di accesso rapido



1. **Pausa:** consente di congelare l'immagine live della telecamera selezionata.
2. **Avvia registrazione manuale:** consente di avviare/arrestare una registrazione manuale.
3. **Riproduzione immediata:** consente di riprodurre il video registrato dagli ultimi cinque minuti.
4. **Audio attivato:** consente di abilitare/disabilitare l'uscita audio.
5. **Istantanea:** consente di acquisire un'istantanea di un'immagine video.
6. **Controllo PTZ:** consente di attivare la modalità di controllo PTZ.
7. **Zoom digitale:** consente di impostare la modalità di zoom digitale.
8. **Impostazioni immagine:** consente di modificare i livelli di illuminazione dell'immagine.
9. **Mostra testo:** consente di visualizzare il testo inserito sullo schermo.
10. **Messa a fuoco ausiliaria:** consente di mettere automaticamente a fuoco l'obiettivo della telecamera.
11. **Inizializzazione obiettivo:** consente di inizializzare l'obiettivo di una telecamera con obiettivo motorizzato.
12. **Chiudi:** consente di chiudere la barra degli strumenti.

Contenuto della confezione

L'unità TruVision NVR 21 (S/P) (modello TVN 21 (S/P)) viene fornita con i seguenti elementi:

- Telecomando IR (a infrarossi)
- Due batterie AAA per il telecomando
- Cavi di alimentazione CA (Stati Uniti, Europa e Regno Unito)
- Mouse USB
- NVR
- CD con software e manuali
- *Guida di avvio rapido di TruVision NVR 21 (S/P)*
- *Manuale dell'utente di TruVision NVR 21 (S/P) (su CD)*
- *Guida dell'operatore del registratore TruVision (su CD)*

Ambiente di installazione

Per informazioni dettagliate fare riferimento al manuale dell'utente, ma osservare comunque i seguenti importanti requisiti:

- Posizionare l'unità in un luogo sicuro.
- Accertarsi che l'unità sia ubicata in un'area ben ventilata.

- Non esporre l'unità alla pioggia o all'umidità.

Installazione rapida

Passaggi consigliati per la configurazione del registratore:

1. Collegare tutti i dispositivi richiesti al pannello posteriore del registratore. Vedere la Figura 1 a pagina 1.

Connessioni di base:

Collegare il monitor A all'uscita VGA o HDMI. Collegare il mouse alla porta USB posizionata sul pannello anteriore.

Connessioni opzionali:

Tutte le altre connessioni visualizzate sono opzionali e variano in base ai requisiti di installazione.

2. Collegare l'alimentazione all'unità e accenderla.
3. Configurare l'unità con le impostazioni richieste utilizzando la procedura guidata di configurazione.

Primo utilizzo

È disponibile per il registratore una procedura guidata per l'installazione rapida che consente di configurare facilmente le impostazioni di base del registratore al primo utilizzo.

La procedura consente di configurare tutte le

telecamere in maniera simultanea.

È successivamente possibile personalizzare la configurazione in base alle necessità.

Per impostazione predefinita, la procedura di configurazione guidata viene avviata una volta caricato il registratore. La procedura guidata illustra dettagliatamente all'utente alcune delle più importanti impostazioni del registratore. Selezionare la lingua preferita per il sistema, quindi immettere la password dell'amministratore. La password predefinita dell'amministratore è 1234. Si consiglia di modificare tale password.

La procedura guidata illustrerà dettagliatamente all'utente i menu per l'impostazione di data e ora, la configurazione di rete, la gestione degli HDD e la configurazione della registrazione.

Una volta apportate tutte le modifiche desiderate, fare clic sul pulsante **Fine** per uscire dalla procedura guidata. Il registratore è adesso pronto per essere utilizzato. La registrazione inizia automaticamente.



Importante: il dispositivo TruVision viene fornito con credenziali (nome utente e password) predefinite per l'accesso iniziale. Inoltre, include una semplice procedura guidata di configurazione e la funzione di individuazione automatica. Per motivi di sicurezza, si consiglia di modificare le credenziali predefinite.

Funzionamento del registratore

Sono disponibili diversi modi per controllare l'unità:

- Controllo tramite pannello anteriore
- Controllo tramite telecomando IR
- Controllo tramite mouse
- Tastierino TVK-800
- Controllo tramite browser Web
- Software (TruVision Navigator, TVRmobile o altre piattaforme software di gestione o di integrazione video).

Pannello anteriore

I pulsanti del pannello anteriore consentono di controllare la maggior parte delle funzioni. Per una descrizione delle posizioni dei controlli, vedere la Figura 2 a pagina 3.

Telecomando IR

I pulsanti del telecomando IR sono simili a quelli del pannello anteriore. Posizionare due batterie AAA nel telecomando.

Per collegare il telecomando al registratore:

1. Premere **Menu** sul pannello anteriore oppure fare clic con il pulsante destro del mouse e selezionare **Menu**. Verrà visualizzata la schermata del menu principale.
2. Selezionare **Impostazioni modalità di visualizzazione > Monitor**.
3. Selezionare il valore dell'indirizzo del dispositivo del registratore. Il valore predefinito è 255. L'indirizzo del dispositivo è valido per tutti i telecomandi a infrarossi.
4. Sul telecomando premere il pulsante **Dispositivo**.
5. Immettere il valore relativo all'indirizzo del dispositivo. Tale valore deve essere uguale a quello del registratore.
6. Premere **OK** sul telecomando.

Mouse USB

Il mouse USB fornito con il registratore utilizza tutte le funzioni del registratore, diversamente dal pannello anteriore che dispone di funzionalità limitate. Utilizzare il mouse per spostarsi ed apportare modifiche alle impostazioni nell'interfaccia utente.

Collegare il mouse al registratore inserendo il connettore USB del mouse nella porta USB nel pannello posteriore o anteriore. Il mouse è immediatamente pronto all'uso e dovrebbe venire visualizzato il puntatore.

Controllo tramite browser Web

Il browser Web del registratore consente di visualizzare, registrare e riprodurre video, nonché gestire tutti gli aspetti del registratore

da qualsiasi PC dotato di accesso a Internet. Gli intuitivi controlli del browser consentono di accedere rapidamente a tutte le funzioni del registratore.

Per accedere all'unità, aprire un browser Web e immettere l'indirizzo IP assegnato al registratore come indirizzo Web. Nella schermata di accesso, immettere l'ID utente e la password predefiniti.

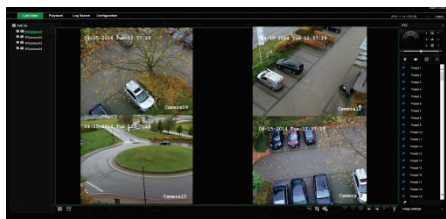
- ID utente: amministratore
- Password: 1234

I valori predefiniti delle impostazioni di rete del registratore sono i seguenti:

- DHCP: disabilitato per impostazione predefinita.
- Indirizzo IP - 192.168.1.82
- Subnet mask - 255.255.255.0
- Indirizzo gateway - 192.168.1.1
- Porta server: 8000
- Porta HTTP: 80
- Porta RTSP: 554

Nota: per eseguire correttamente il collegamento, è necessario inoltrare le seguenti porte nel router: porta server e porta RTSP.

Figura 4: Interfaccia del browser Web



Modalità di visualizzazione live

La modalità di visualizzazione live è la modalità di funzionamento normale dell'unità, che consente di visualizzare immagini in diretta dalle telecamere.

È possibile accedere rapidamente alle funzioni regolarmente utilizzate nella visualizzazione live facendo clic sul pulsante sinistro del mouse quando il cursore si trova

sull'immagine della telecamera. Verrà visualizzata la barra degli strumenti a comparsa del collegamento. Per una descrizione delle funzioni disponibili, vedere la Figura 3 a pagina 4.

Configurazione del registratore

Il registratore dispone di una struttura basata su menu accessibili tramite icone che consente di configurare i parametri dell'unità. Ciascuna icona di comando consente di visualizzare una schermata per la modifica di un gruppo di impostazioni. La maggior parte dei menu è disponibile solo per gli amministratori del sistema.

Per informazioni dettagliate sulla configurazione dell'unità, fare riferimento al manuale dell'utente del registratore.

Per accedere al menu principale dalla visualizzazione live:

- Premere il pulsante **Menu** sul telecomando o sul pannello anteriore.
- Oppure -
- Fare clic con il pulsante destro del mouse e selezionare **Menu** dal menu a comparsa.

Verrà visualizzata la schermata del menu principale. Spostare il mouse su un'icona di comando nella barra degli strumenti del menu e fare clic per selezionarla.



Descrizione delle icone di comando nella barra degli strumenti del menu:



Consente di configurare le impostazioni di visualizzazione.



Consente di configurare le impostazioni di telecamere analogiche e IP.



Consente di configurare le impostazioni standard di rete.



Consente di configurare le impostazioni di registrazione.



Consente di configurare le impostazioni di eventi e allarmi, ad esempio ingressi/uscite allarme, notifiche e configurazione del riquadro/zona intrusione.



Consente di configurare le impostazioni di sistema.



Consente di configurare la gestione dell'archiviazione.



Consente di configurare le impostazioni dell'utente.



Consente di visualizzare le informazioni di sistema.



Fornisce informazioni di riferimento sulle varie barre degli strumenti e i menu dell'interfaccia.



Fornisce l'accesso alle opzioni di disconnessione, riavvio e arresto.

Specifiche

Alimentazione	Da 100 a 240 V CA, 6,3 A, da 50 a 60 Hz
Consumo energetico (senza HDD)	≤ 45 W
Temperatura di funzionamento	Da -10 a +55 °C
Umidità relativa	Dal 10 al 90%
Dimensioni (L x P x A)	445 × 470 × 90 mm
Peso	≤ 8 kg (senza HDD)

Informazioni di contatto

Per informazioni di contatto, visitare il sito www.interlogix.com o www.utcssecurityproducts

