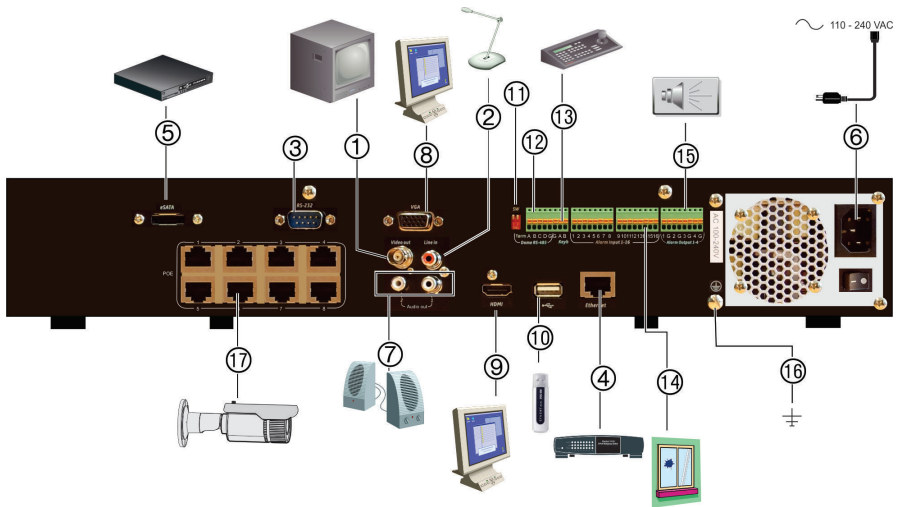


TruVision NVR 21(S/P) -pikaopas

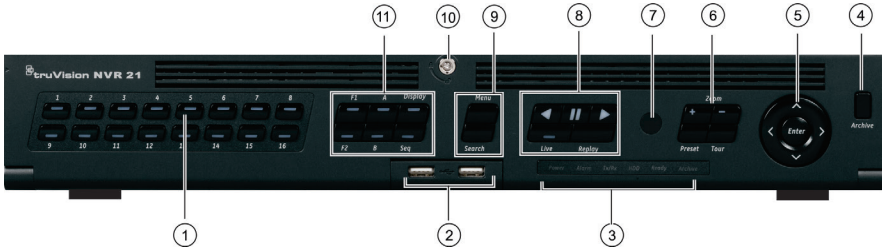
Kuva 1: Takaneelin liitännät



1. Liitä yksi CCTV-monitori (BNC-tyyppiset liitännät).
2. Liitä yksi audiotulo RCA-liittimiin.
3. Liitä RS-232-laite.
4. Liitä verkkoon.
5. Liitä valinnainen eSATA-laite kuten SATA HDD, CD/DVD-RM.
6. Liitä virtajohto.
7. Liitä kaiuttimet audiolähtöön.
8. Liitä VGA-monitori.
9. Liitä HDTV. HDMI-liitäntä tukee sekä digitaalista audiota että videota.
10. USB. Liitä lisälaite, kuten USB-hiiri, tallentava CD/DVD-asema tai USB-kiintolevy.
11. Ei käytössä.
12. Ei käytössä.
13. Liitä käyttölaite/ohjain (kuvassa KTD-405).
14. Liitä jopa 16 hälytystuloa.
15. Läpikytkin jopa neljä hälytysrelelähtöä.
16. Liitä maadoitukseen.
17. 8 tai 16 PoE-porttia.

Kuva 2: Etupaneelin säätimet

Saat tarkempia tietoja painikkeiden toiminnoista tutustumalla käyttöohjeeseen.



Nimi	Kuvaus
1. Kanavapainikkeet	Vaihto kameroiden välillä live-, PTZ-ohjaus- tai toistotilassa. Anna numero 0–9 virtuaalista näppäimistöä käyttäen.
2. USB-liitännät	USB-portit lisälaitteiden kuten USB-hiiren, tallentavan CD/DVD-aseman tai USB-kiintolevyn liittämistä varten.
3. Tilan merkkivalot	Virta: Vilkkuva vihreä valo tarkoittaa, että tallennin toimii asianmukaisesti. Punainen tarkoittaa vikatilaa. Hälytys: Tasaisesti palava punainen valo tarkoittaa, että tunnistin hälytystulossa on hälytystilassa, tai jotain muuta hälytystä (esim. liike- tai häirintähälytystä). Tasaisesti palava vihreä valo tarkoittaa, että hälytystä ei ole. Tx/Rx: Vilkkuva vihreä valo tarkoittaa, että verkkoyhteys toimii normaalisti. Ei valoa tarkoittaa, että tallennin ei ole yhteydessä verkkoon. HDD: HDD-merkkivalo vilkkuu punaisena, kun tietoja luetaan kiintolevyltä tai kirjoitetaan kiintolevylle. Tasaisesti palava punainen valo tarkoittaa, että kiintolevystä on poikkeus tai virhe. Valmis: Tasaisesti palava vihreä valo tarkoittaa, että laite toimii asianmukaisesti. Arkisto: Vilkkuva vihreä valo tarkoittaa, että arkistointi on käynnissä.
4. Arkisto-painike	Siirry pika-arkistointitilaan painamalla kerran. Aloita arkistointi painamalla kaksi kertaa. Merkkivalo vilkkuu vihreänä, kun tietoja kirjoitetaan varmistuslaitteeseen.
5. Suunta	SUUNTA-painikkeiden avulla voi liikkua eri kenttien ja kohteiden välillä valikoissa. Nopeuta ja hidasta tallennetta vasemman ja oikean painikkeen avulla toistotilassa . Siirry tallenteessa eteen- tai taaksepäin 30 sekuntia ylös- ja alaspainikkeiden avulla. Siirry tallenteessa eteen- tai taaksepäin yhden kuvan verran vasemman ja oikean painikkeen avulla taukotilassa . Siirry tallenteessa eteen- tai taaksepäin yksi sekunti ylös- ja alaspainikkeiden avulla. Live-näkymätilassa näillä painikkeilla voi vaihtaa kanavaa. PTZ-ohjaustilassa sitä voi käyttää PTZ-kameran liikkeiden ohjaamiseen.
6. PTZ-painikkeet	Zoom: Käytä plus- ja miinuspainikkeita lähentämiseen ja loitontamiseen live-näkymä-, toisto- ja PTZ-ohjaustiloissa. Painikkeita käytetään myös valikoissa liikkumiseen. Lisätietoja on käyttöohjeessa. Preset: Ota esiohjelmoitu esiasento käyttöön painamalla Preset- ja numeropainiketta PTZ-ohjaustilassa. Vartija Kierros: Ota ohjelmoitu kiertäminen käyttöön painamalla Tour- ja jotakin numeropainiketta PTZ-ohjaustilassa.

Nimi	Kuvaus
7. IR-kaukosäätimen vastaanotin	Infrapunakaukosäätimen vastaanotin.
8. Toistopainikkeet	<p> Taaksepäin: Senhetkisen kamerasen aikaisimman videotiedoston toisto live-näkymässä; kamerasen toistaminen käänteisessä suunnassa videotoistotilassa; kuvien tarkastelu käänteisessä suunnassa kuvatoistotilassa.</p> <p> Tauko: Jos olet live-näkymätilassa, painikkeen käyttäminen pysäyttää kaikkien kameroiden viimeisen kuvan valitussa näyttötilassa. Jos olet toistotilassa, videon toisto pysäytetään.</p> <p> Toista: Live-näkymätilassa senhetkisen kamerasen koko päivän toisto (vasemmalla ylhäällä olevan videoruudun toisto, jos monikuvanäkymätila on käytössä); toistotilassa kamerasen toisto eteenpäin; hakutilassa valitun videon toiston tai pikakuvan katselun käynnistäminen; PTZ-tilassa käynnistää automaattisen kierron. Lisätietoja on käyttöohjeessa.</p> <p>Aloittaa valitun tiedoston toiston. Oletusaika on yksi minuutti.</p> <p>Live: Vaihda live-näkymätilaan. Lukitse etupaneeli tai avaa se pitämällä tätä painiketta painettuna 5 sekunnin ajan.</p> <p>Uudelleen toisto: Toistotilassa käynnistää tiedoston toiston uudelleen alusta nykyisessä näyttötilassa.</p>
9. Menu- ja Search-painikkeet	<p>Valikko: siirry päävalikkoon tai poistu siitä.</p> <p>Haku: Live-näkymätilassa siirtyminen laajennetun haun valikkoon.</p>
10. Etupaneelin lukko	Etupaneelin voi lukita tai avata avaimella.
11. Näyttöpainikkeet	<p>Näyttö: Selaa eri monikuvanäkymien välillä: kokokuva, nelikko, 1+5, 1+7, 9 ja 16.</p> <p>Kierto: Kameroiden kierron käynnistäminen/pysäyttäminen valitussa monitorissa.</p> <p>A: Päämonitorin valinta live-näkymätilassa.</p> <p>B: Tapahtumamonitorin valinta live-näkymätilassa.</p> <p>F1: Aloita ja lopeta videon leikkaus toistotilassa painamalla tätä.</p> <p>F2: Näytä tai piilota aika- tai ohjauspalkki painamalla tätä painiketta live-näkymä-, koko päivän toisto- ja toistotiloissa. Pysäytä kaikki meneillään olevat toiminnot PTZ-tilassa.</p>

Kuva 3: Pikatyökalupalkki



- Tauko:** Pysäytä valitun kamerasen live-kuva.
- Käynnistä manuaalinen tallennus:** Käynnistä/lopetta manuaalinen tallennus.
- Välitön toisto:** Toista tallennettu video viimeisten viiden minuutin ajalta.
- Audio päällä:** Ota audiolähtö käyttöön tai pois käytöstä.
- Pikakuva:** Ota pikakuva videokuvasta.
- PTZ-ohjaus:** Siirry PTZ-ohjaustilaan.
- Digitaalinen zoomaus:** Siirry digitaaliseen zoomaustilaan.
- Kuva-asetukset:** Muuta kuvan valotasoja.
- Näytä teksti:** Näytä syötetty teksti näytöllä.
- Aputarkennus:** Tarkenna kamerasen objektiivin automaattisesti.
- Objektiivin alustus:** Alusta moottoroidulla objektiivilla varustetun kamerasen objektiivin.
- Sulje:** Sulje työkalupalkki.

Pakkauksen sisältö

TruVision NVR 21(S/P) -laitteen (malli TVN 21 (S/P)) mukana toimitetaan seuraavat tarvikkeet:

- Infrapunakaukosäädin
- Kaksi AAA-paristoa kaukosäädintä varten
- Virtajohdot (Yhdysvallat, Eurooppa ja Iso-Britannia)
- USB-hiiri
- NVR-laite
- CD, joka sisältää ohjelmiston ja käyttöohjeet
- *TruVision NVR 21(S/P) -pikaopas*
- *TruVision NVR 21(S/P) -käyttöohje (CD:llä)*
- *TruVision-tallentimen käyttöopas (CD:llä)*.

Asennusympäristö

Lue tarkat tiedot käyttöohjeesta, mutta huomioi seuraavat tärkeät vaatimukset:

- Sijoita laite turvalliseen paikkaan.
- Varmista, että laite on hyvin ilmastoidulla alueella.
- Älä altista laitetta sateelle tai kosteudelle.

Pika-asennus

Tallennin on suositeltavaa ottaa käyttöön seuraavasti:

1. Liitä kaikki tarvittavat laitteet tallentimen takapaneeliin. Katso kuva 1 sivulla 1.

Perusliitännät:

Liitä monitori A VGA- tai HDMI-lähtöön.
Liitä hiiri etupaneelin USB-porttiin.

Valinnaiset liitännät:

Muut esitellyt liitännät ovat valinnaisia ja riippuvat asennusvaatimuksista.

2. Liitä virtalähde laitteeseen ja kytke se päälle.
3. Käytä ohjattua asennusta ja ota laite käyttöön tarvittavilla asetuksilla.

Ensimmäinen käyttökerta

Tallentimessa on ohjattu pika-asennus, joka mahdollistaa tallentimen perusasetusten helpon määrittämisen, kun laitetta käytetään ensimmäisen kerran. Se määrittelee kaikkien kameroiden asetukset yhtä aikaa. Asetuksia voi myöhemmin muuttaa tarpeen mukaan.

Ohjattu asennus alkaa oletusarvoisesti, kun tallennin on käynnistynyt. Asennus opastaa tallentimen tärkeimpien asetusten määrittämisessä. Valitse järjestelmän kieli ja anna järjestelmänvalvojan salasana. Oletusarvoinen järjestelmänvalvojan salasana on 1234. On erittäin suositeltavaa vaihtaa tämä salasana.

Ohjattu toiminto opastaa sitten päivämäärän ja ajan asettamisessa, verkkoasetuksissa, kiintolevyn hallinnassa ja tallennusmäärittäyksissä valikoiden avulla.

Kun tarvittavat muutokset on tehty, poistu ohjatusta toiminnosta klikkaamalla **Valmis**. Tallennin on nyt valmis käyttöä varten. Tallennus alkaa automaattisesti.



Tärkeää: TruVision-laitteeseen on asetettu valmiiksi oletusarvoinen käyttäjänimi ja salasana käytön aloittamista, ja helppoa ohjattua määrittämistä varten. Oletustunnistiedot on erittäin suositeltavaa vaihtaa turvallisuuden vuoksi.

Tallentimen hallinta

Laitetta voi ohjata usealla tavalla:

- Etupaneelin ohjaimilla
- IR-kaukosäätimellä
- Hiiriohjauksella
- TVK-800-käyttölaitteella
- Selainohjauksella
- Ohjelmistolla (TruVision Navigatorilla, TVRmobilella tai muilla videonhallinta- tai integrointiohjelmistoalustoilla).

Etupaneeli

Useimpia toimintoja hallitaan etupaneelissa olevilla painikkeilla. Katso ohjainten sijainnit kuvasta 2 sivulla 3.

IR-kaukosäädin

IR-kaukosäätimen painikkeet vastaavat etupaneelin painikkeita. Laita kaukosäätimeen kaksi AAA-paristoa.

Kaukosäätimen yhdistäminen tallentimeen:

1. Paina **Menu** etupaneelissa tai klikkaa hiiren oikeanpuoleista painiketta ja valitse **Valikko**. Päävalikonäyttö tulee näkyviin.
2. Valitse **Näytön tila-asetukset > Monitori**.
3. Tarkista tallentimen laiteosoitteen arvo. Oletusarvo on 255. Tämä laiteosoite toimii kaikkien IR-kaukosäätimien kanssa.
4. Paina kaukosäätimen **Device**-painiketta.
5. Syötä laitteen osoitearvo. Sen tulee olla sama kuin tallentimen osoitearvo.
6. Paina kaukosäätimen **OK**-painiketta.

USB-hiiri

Tallentimen kanssa toimitettua USB-hiirtä voi käyttää kaikkien tallentimen toimintojen ohjaamiseen, toisin kuin etupaneelia, jonka toiminnallisuus on rajoitettu. Hiirellä voit navigoida ja tehdä muutoksia käyttöliittymän asetuksiin.

Liitä hiiri tallentimeen liittämällä sen USB-liitin taka- tai etupaneelin USB-porttiin. Hiiri on heti käyttövalmis ja osoittimen pitäisi ilmestyä näytölle.

Selainohjaus

Tallentimen selain mahdollistaa videoiden katselun, tallentamisen ja toistamisen sekä kaikkien tallentimen ominaisuuksien hallitsemisen milta tahansa internetiin yhteydessä olevalta tietokoneelta. Selaimen helppokäyttöisillä ohjaimilla pääsee nopeasti käyttämään kaikkia tallentimen toimintoja.

Muodosta yhteys laitteeseen avaamalla internetiselain ja syöttämällä tallentimelle annettu IP-osoite www-osoitteeksi. Anna

oletusarvoinen käyttäjätunnus ja salasana kirjautumisenäytöllä.

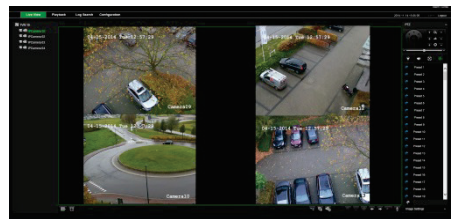
- Käyttäjätunnus: admin.
- Salasana: 1234

Tallentimen oletusverkkoasetukset ovat:

- DHCP: oletusarvoisesti pois käytöstä.
- IP-osoite – 192.168.1.82.
- Aliverkon peite – 255.255.255.0.
- Oletusyhdykskäytävä – 192.168.1.1.
- Palvelimen portti: 8000.
- HTTP-portti: 80.
- RTSP-portti: 554.

Huomautus: Seuraavat portit pitää toistaa reitittimessä, jotta yhteys voidaan muodostaa asianmukaisesti: palvelinportti ja RTSP-portti.

Kuva 4: Selainkäyttöliittymä



Live-näkymätila

Live-tila on laitteen normaali toimitila, jossa katselet reaaliaikaista kuvaa kameroista.

Live-näkymän usein käytettyjä toimintoja voi käyttää nopeasti klikkaamalla hiiren vasemmanpuoleista painiketta, kun osoitin on kameran kuvan päällä. Pikatyökalupalkki tulee näkyviin. Katso käytettävissä olevien toimintojen kuvaukset kuvasta 3 sivulla 3.

Tallentimen määrittäminen

Tallentimessa on kuvakepohjainen valikkorakenne, jolla voit määrittää laitteen parametrien arvot. Jokainen komentokuvake avaa näytön, josta voi muokata tiettyjä asetuksia. Useimmat valikot ovat vain järjestelmänvalvojan nähtävissä.

Lisätietoja laitteen määrittämisestä on tallentimen käyttöohjeessa.

Päävalikkoon pääsee live-näkymästä seuraavasti:

- Paina kaukosäätimen tai etupaneelin **Menu**-painiketta.
– tai –
- Klikkaa hiiren oikeanpuoleista painiketta ja valitse ponnahdusvalikosta **Valikko**.

Päävalikkonäyttö tulee näkyviin. Vie hiiri valikon työkalupalkissa olevan komentokuvakkeen päälle ja valitse se klikkaamalla.



Valikon työkalupalkissa olevien komentokuvakkeiden kuvaukset:



Määritä näyttöasetukset.



Määritä analogisen ja IP-kameran asetukset.



Määritä yleiset verkkoasetukset.



Määritä tallennusasetukset.



Määritä hälytys- ja tapahtuma-asetukset, kuten hälytystulot/-lähdöt, ilmoitukset sekä tunkeutumispaneelin ja -zonen asetukset.



Määritä järjestelmäasetukset.



Määritä tallennuslaitteen hallinta.



Määritä käyttäjäasetukset.



Tarkastele järjestelmän tietoja.



Lisätietoja käyttöliittymän eri työkalupalkeista ja valikoista.



Tästä voi uloskirjautua, käynnistää uudelleen ja sammuttaa.

Tekniset tiedot

Virtalähde	100–240 VAC, 6,3 A ja 50–60 Hz
Virrankulutus (ilman kiintolevyä)	<= 45 W
Käyttölämpötila	-10...+55 °C (50–131 °F)
Suhteellinen ilmankosteus	10–90 %
Mitat (leveys x syvyys x korkeus)	445 × 470 × 90 mm (17,5 × 18,5 × 3,5 tuumaa)
Paino	≤ 8 kg (≤ 17,6 lb) (ilman kiintolevyä)

Yhteystiedot

Yhteystiedot ovat verkkosivustossa
www.interlogix.com tai
www.utcssecurityproducts.eu.

