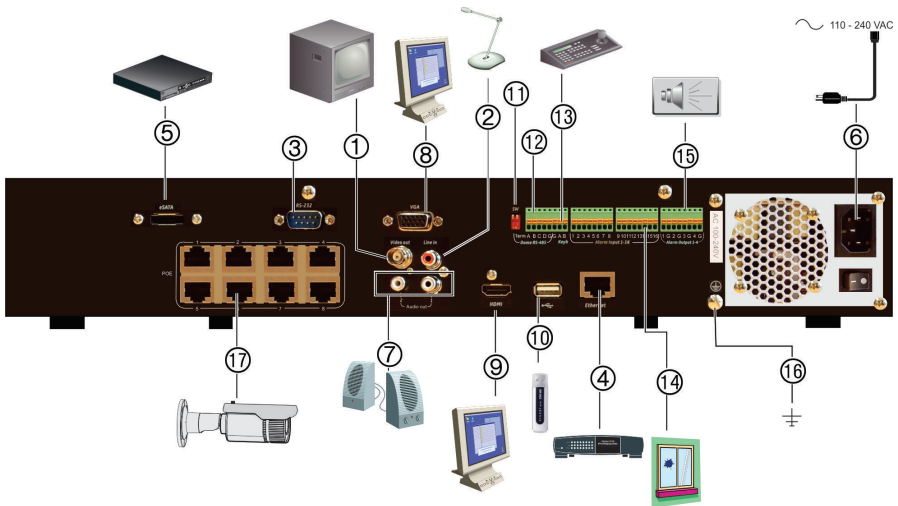


# Guía de inicio rápido de TruVision NVR 21 (S/P)

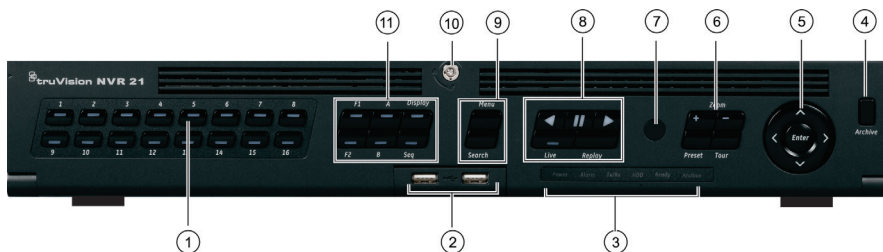
Figura 1: Conexiones del panel posterior



1. Conexión a un monitor CCTV (conectores tipo BNC).
2. Conexión de una entrada de audio a los conectores RCA.
3. Conexión a un dispositivo RS-232.
4. Conexión a una red.
5. Conexión a un dispositivo eSATA opcional como, por ejemplo, un HDD SATA y una unidad de CD/DVD-RM.
6. Conexión a un cable de alimentación
7. Conexión a los altavoces para la salida de audio.
8. Conexión a un monitor VGA.
9. Conexión a un dispositivo HDTV. La conexión HDMI admite tanto audio como vídeo digital.
10. Bus universal en serie (USB). Conexión a un dispositivo adicional como un ratón USB, un grabador de CD/DVD o una unidad de disco duro USB.
11. No se utiliza.
12. No se utiliza.
13. Conexión a un teclado (KTD-405 como se muestra).
14. Conexión de hasta 16 entradas de alarma.
15. Conexión de hasta cuatro salidas de relés de alarma.
16. Conexión a tierra.
17. 8/16 puertos PoE.

## Figura 2: Controles del panel frontal

Para obtener información completa sobre todas las funciones de los botones, consulte el manual del usuario.



Nombre	Descripción
1. Botones Canal	<p>Permiten cambiar entre las diferentes cámaras en los modos de visionado en vivo, control PTZ o reproducción.</p> <p>Introduzca números del 0 al 9 para utilizar el teclado virtual.</p>
2. Interfaces USB	<p>Puertos bus universales en serie (USB) para dispositivos adicionales como, por ejemplo, un ratón USB, un grabador de CD/DVD o una unidad de disco duro (HDD) USB.</p>
3. LED de estado	<p><b>Power</b> (Alimentación): Una luz verde intermitente indica que el grabador está funcionando correctamente. Si se ilumina en rojo, indica la presencia de un fallo.</p> <p><b>Alarm</b> (Alarma): Una luz roja fija indica que se ha activado un sensor de entrada de alarma u otra alarma como de movimiento o de sabotaje. Una luz verde fija indica que no hay ninguna alarma.</p> <p><b>Tx/Rx</b>: Cuando parpadea en verde indica una conexión de red normal. Si no hay luz significa que el grabador no está conectado a ninguna red.</p> <p><b>HDD</b> (Disco duro): El indicador HDD parpadea en rojo cuando se están leyendo o escribiendo datos en el HDD. La luz roja fija indica que hay una excepción o un error en el HDD.</p> <p><b>Ready</b> (Preparado): Una luz verde fija indica que el dispositivo está funcionando correctamente.</p> <p><b>Archive</b> (Archivado): Una luz verde que parpadea indica que el archivado está en curso.</p>
4. Botón Archive (Archivado)	<p>Púselo una vez para entrar en el modo de archivado rápido. Púselo dos veces para iniciar el archivado. El indicador parpadeará en verde cuando se estén escribiendo o realizando copias de seguridad de datos en el dispositivo.</p>
5. Dirección	<p>Los botones de DIRECCIÓN se utilizan para desplazarse entre diferentes campos y elementos en los menús.</p> <p>En el modo de <b>Reproducción</b>, los botones izquierdo y derecho se utilizan para ralentizar o acelerar el vídeo grabado. Los botones arriba y abajo se utilizan para hacer retroceder o avanzar el vídeo grabado 30 segundos.</p> <p>En el modo <b>Pausa</b>, los botones izquierdo y derecho se utilizan para hacer retroceder o avanzar el vídeo grabado de fotograma en fotograma. Los botones arriba y abajo se utilizan para hacer retroceder o avanzar el vídeo grabado 1 segundo.</p> <p>En el modo de <b>Visualización en vivo</b>, estos botones se pueden utilizar para desplazarse por los diferentes canales.</p> <p>En el modo de <b>Control PTZ</b>, se puede controlar el movimiento de la cámara PTZ.</p>




Nombre	Descripción
6. Botones PTZ	<p><b>Zoom:</b> En los modos de visualización en directo, reproducción y control PTZ, utilice + y - para acercar y alejar el zoom. También se utilizan para navegar en los menús. Consulte el manual del usuario para obtener más información.</p> <p><b>Preset:</b> En el modo de control PTZ, pulse Preset y un botón numérico para solicitar una posición preestablecida preprogramada.</p> <p><b>Tour:</b> En el modo de control PTZ, pulse Tour y un botón numérico para solicitar tours de sombra preprogramados.</p>
7. Receptor de infrarrojos	Receptor para el control remoto de infrarrojos.
8. Botones de reproducción	<p> <b>Hacia atrás:</b> En el modo de reproducción en directo, se reproduce el archivo de vídeo más reciente de la cámara actual; en el modo de reproducción de vídeo, se reproduce una cámara hacia atrás; en el modo de reproducción de imágenes, se visualizan las imágenes hacia atrás.</p> <p> <b>Pausa:</b> En el modo de visualización en vivo, se congela la última imagen de la visualización en directo de todas las cámaras en el modo de visualización seleccionado. En el modo de reproducción, se detiene la reproducción del vídeo.</p> <p> <b>Reproducir:</b> En el modo de visualización en vivo, reproduce todo el día de la cámara actual (mosaico de vídeo en la parte superior izquierda si se encuentra en el modo de vista múltiple); En el modo de reproducción, reproduce una cámara hacia delante; En el modo de búsqueda, reproduce un vídeo seleccionado o visualiza una fotografía; En el modo PTZ, realiza un tour automático. Consulte el manual del usuario para obtener más información.</p> <p>reproduce de forma instantánea el archivo seleccionado actualmente. El valor predeterminado es 1 minuto.</p> <p><b>Live</b> (En vivo): Cambia al modo de visionado en vivo. Pulse durante 5 segundos para bloquear o desbloquear el panel frontal.</p> <p><b>Replay</b> (Repetición): En el modo de reproducción, se inicia la reproducción desde el principio del archivo en el modo de visualización actual.</p>
9. Botones Menu y Search (Menú y Búsqueda)	<p><b>Menu</b> (Menú): Accede/sale del menú principal.</p> <p><b>Search</b> (Búsqueda): En el modo de visualización en vivo, entre en el menú de búsqueda avanzada.</p>
10. Bloqueo del panel frontal	Puede bloquear o desbloquear el panel frontal con una clave.
11. Botones de visualización	<p><b>Display</b> (Visualización): Cambie entre las diversas vistas múltiples: completa, cuádruple, 1+5, 1+7, 9 y 16.</p> <p><b>Seq</b> (Secuencia): Inicia/detiene la secuencia de cámaras en el monitor actual.</p> <p><b>A:</b> En el modo de visualización en vivo, seleccione el monitor principal.</p> <p><b>B:</b> En el modo de visualización en vivo, seleccione el monitor de eventos.</p> <p><b>F1:</b> En el modo de reproducción, haga clic para iniciar y detener la delimitación de vídeo.</p> <p><b>F2:</b> En los modos de visualización en vivo, reproducción de todo el día y reproducción, pulse para mostrar/ocultar la barra de tiempo o control. En el modo PTZ, detiene todas las operaciones en curso.</p>

Figura 3: Barra de herramientas de acceso rápido



1. **Pausa:** Permite congelar la imagen de la cámara seleccionada.
2. **Iniciar grabación manual:** Iniciar/detener grabación manual.
3. **Reproducción instantánea:** Permite reproducir los últimos cinco minutos del vídeo grabado.
4. **Audio encendido:** Activa y desactiva la salida de audio.
5. **Fotografía:** Permite capturar una fotografía del vídeo.
6. **Control PTZ:** Accede al modo de control PTZ.
7. **Zoom digital:** Permite acceder al zoom digital.
8. **Configuración de imagen:** Permite modificar el nivel de iluminación de la imagen.
9. **Mostrar texto:** muestra el texto insertado en pantalla.
10. **Enfoque auxiliar:** Enfoca automáticamente la óptica de la cámara
11. **Inicialización de lentes:** Inicializa la óptica de una cámara con óptica motorizada
12. **Cerrar:** Púlselo para cerrar la barra de herramientas.

## Contenido del paquete

La unidad TruVision NVR 21 (S/P) (modelo TVN 21 (S/P) se suministra con los siguientes elementos:

- Control remoto por infrarrojos
- Dos pilas AAA para el control remoto
- Cables de alimentación CA (EE.UU., Europa y Reino Unido)
- Ratón USB
- NVR
- CD con software y manuales
- *Guía de inicio rápido de TruVision NVR 21 (S/P)*
- *Manual de usuario de TruVision NVR 21 (S/P) (en CD)*
- *Guía del operador del grabador TruVision (en CD)*

## Entorno de instalación

Consulte el manual del usuario para obtener información detallada; tenga en cuenta además estos requisitos importantes:

- Coloque la unidad en un lugar seguro.
- Asegúrese de que la unidad esté en una zona bien ventilada.

- No exponga la unidad a la lluvia ni a la humedad.

## Instalación rápida

Pasos recomendados para configurar el grabador:

1. Conecte todos los dispositivos necesarios al panel posterior del grabador. Consulte la figura 1 en la página 1.

### Conexiones básicas:

Conecte el monitor A a la salida VGA o HDMI. Conecte el ratón al puerto USB del panel frontal.

### Conexiones opcionales:

El resto de conexiones mostradas son opcionales, y su uso depende de los requisitos de instalación.

2. Conecte la fuente de alimentación a la unidad y encienda la unidad.
3. Configure la unidad con los parámetros necesarios, usando el asistente de configuración.

## Primer uso

El grabador cuenta con un asistente de instalación rápida que le permite establecer con facilidad la configuración básica de este cuando se utiliza por primera vez. Configura todas las cámaras de forma simultánea. A continuación, la configuración se puede personalizar según corresponda.

El asistente de configuración se iniciará de forma predeterminada una vez que se haya cargado el grabador. Le guiará por algunos de los parámetros de configuración más importantes de su grabador. Seleccione el idioma que prefiera para el sistema, e introduzca la contraseña de administrador. La contraseña de administrador predeterminada es 1234. Le recomendamos encarecidamente que cambie dicha contraseña.

Después, el asistente le guiará por los menús para establecer la hora y fecha, la configuración de red, la administración de HDD y la configuración de grabación.

Una vez introducidos todos los cambios necesarios, haga clic en **Finish** (Finalizar) para salir del asistente de configuración. El grabador ya puede utilizarse. La grabación se iniciará de manera automática.



**Importante:** Su dispositivo TruVision se entrega con credenciales de nombre de usuario y contraseña predeterminadas para acceso inicial, configuración fácil y auto-descubrimiento. Por razones de seguridad, es muy recomendable cambiar estas credenciales predeterminadas.

## Funcionamiento del grabador

Existen varias formas de controlar la unidad:

- Panel de control frontal
- Control remoto por infrarrojos
- Control mediante ratón
- Teclado TVK-800
- Control mediante explorador web

- Software (TruVision Navigator, TVRmobile u otras plataformas de software de gestión o integración de vídeo).

### Panel frontal

Los botones del panel frontal controlan casi todas las funciones. Para conocer la localización de los controles, consulte la figura 2 en la página 2.

### Control remoto por infrarrojos

Los botones del mando a distancia son similares a los del panel de control. Coloque las dos pilas AAA en el mando a distancia.

### Para conectar el control remoto al grabador:

1. Pulse el botón **Menu** (Menú) del panel frontal o bien haga clic con el botón derecho del ratón y seleccione el botón **Menu**. Aparecerá la pantalla del menú principal.
2. Seleccione **Display Mode Settings** (Configuración del modo de visualización) > **Monitor**.
3. Compruebe el valor de dirección del grabador. El valor predeterminado es 255. El dispositivo es compatible con todo tipo de mandos por infrarrojos.
4. En el control remoto, pulse el botón **Device** (Dispositivo).
5. Introduzca el valor de dirección del dispositivo. Debe ser igual al del grabador.
6. Pulse **OK** (Aceptar) en el control remoto.

### Ratón USB

El ratón USB que se suministra con el grabador controla todas las funciones del grabador, a diferencia del panel frontal, que cuenta con una funcionalidad limitada. El ratón USB le permite navegar y hacer cambios en las opciones de la interfaz de usuario.

Conecte el ratón al grabador insertando el conector USB del ratón en el puerto USB situado en el panel frontal o trasero. El ratón

se puede utilizar de forma inmediata y el puntero deberá aparecer en pantalla.

### Control mediante explorador web

El explorador web del grabador le permite ver, grabar y reproducir vídeos, así como administrar todos los aspectos del grabador desde cualquier PC con acceso a Internet. Los sencillos controles del explorador le ofrecen un rápido acceso a todas las funciones del grabador.

Para acceder a la unidad, abra el explorador web e introduzca la dirección IP asignada al grabador, como si fuese una dirección web. En la pantalla de registro, introduzca el ID de usuario y la contraseña predeterminados.

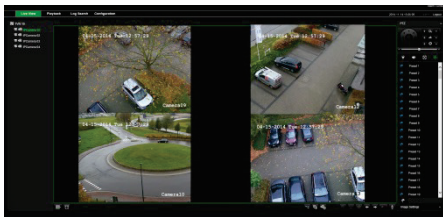
- Nombre de usuario = admin
- Contraseña: 1234

Los valores predeterminados de la configuración de red del grabador son los siguientes:

- DHCP: Los siguientes parámetros están desactivados por defecto:
- Dirección IP - 192.168.1.82
- Máscara de subred - 255.255.255.0
- Dirección de puerta de enlace - 192.168.1.1
- Puerto del servidor: 8000
- Puerto HTTP: 80
- Puerto RTSP: 554

**Nota:** Es necesario direccionar los siguientes puertos en el router para una conexión correcta: Puerto del servidor y puerto RTSP.

Figura 4: Interfaz del explorador Web



## Modo de visionado en vivo

El modo de visionado en vivo es el modo de funcionamiento normal de la unidad, mediante el que se visualizan imágenes en vivo de las cámaras.

Puede acceder de manera rápida a todas las funciones que se usan regularmente en el modo de visualización en directo colocando el cursor sobre la imagen de cámara y pulsando el botón izquierdo del ratón. Aparecerá una barra de herramientas de acceso rápido. Para obtener una descripción del teclado, consulte la figura 3 en la página 4.

## Configuración del grabador

El grabador tiene una estructura de menús organizada por iconos que le permite configurar sus parámetros. Cada icono de comando muestra una pantalla que le permite editar un grupo de valores. La mayoría de los menús solo están disponibles para los administradores del sistema.

Para obtener información detallada sobre la configuración del grabador, consulte el Manual del usuario.

### Para acceder al menú principal del modo de visualización en directo:

- Pulse el botón **Menu** (Menú) en el control remoto o en el panel frontal.  
O bien
- Haga clic con el botón derecho del ratón y seleccione la opción **Menu** (Menú) del menú emergente.

Aparecerá la pantalla del menú principal. Sitúe el ratón sobre uno de los iconos de comando de la barra de herramientas del menú y haga clic para seleccionarlo.



## Descripción de los iconos de comando de la barra de herramientas del menú:



Permite configurar los parámetros de la pantalla.



Permite configurar los parámetros de la cámara analógica o IP.



Permite configurar parámetros de red estándar.



Permite configurar los parámetros de grabación.



Permite configurar los ajustes de alarma y evento como entradas/salidas de alarma, notificaciones y la configuración del panel/zona de intrusión.



Permite configurar los parámetros del sistema.



Permite configurar la administración del almacenamiento.



Permite configurar los parámetros de usuario.



Permite ver la información del sistema.



Proporciona información de referencia sobre las diversas barras de herramientas y menús de la interfaz.



Proporciona acceso a las opciones de cierre de sesión, reinicio y apagado.

## Especificaciones

Fuente de alimentación	100 a 240 V CC, 6,3 A, 50 a 60 Hz
Consumo de energía (sin HDD)	<= 45 W
Temperatura de funcionamiento	De -10 a +55 °C (de 50 a 131 °F)
Humedad relativa	Del 10 al 90 %
Dimensiones (An x Al x Pro)	445 × 470 × 90 mm (17,5" × 18,5" × 3,5")
Peso (sin HDD)	≤ 8 kg (≤ 17,6 libras)

## Información de contacto

Para ver la información de contacto, vaya a [www.interlogix.com](http://www.interlogix.com) o [www.utcfssecurityproducts.eu](http://www.utcfssecurityproducts.eu)

