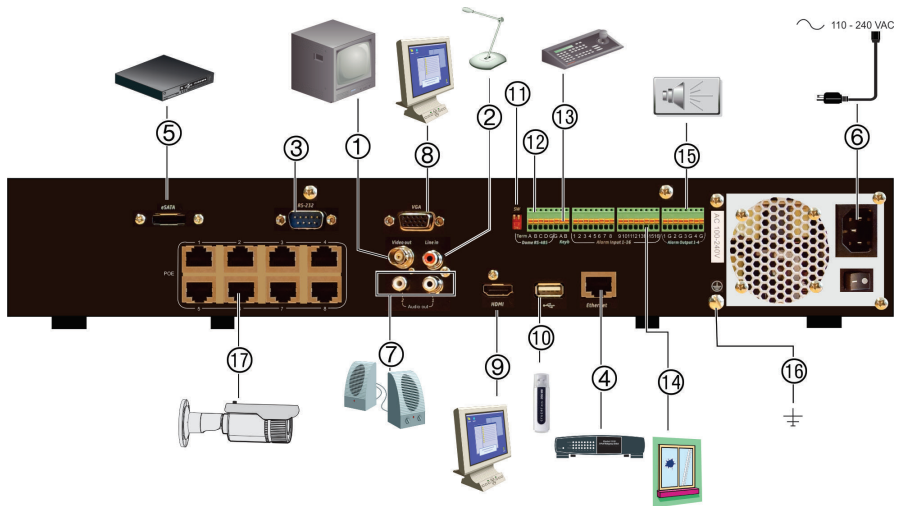


TruVision NVR 21 (S/P)

Schnellstartanleitung

Abbildung 1: Anschlüsse an der Rückseite



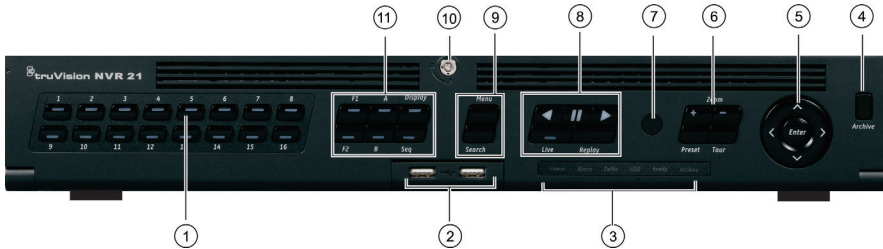
1. Anschluss eines CCTV-Überwachungsmonitors (BNC-Anschlüsse).
2. Anschluss eines Audioeingangs über Cinchstecker.
3. Anschluss an ein RS-232-Gerät.
4. Anschluss an ein Netzwerk.
5. Anschluss an ein optionales eSATA-Gerät, z. B. SATA-Festplatte, CD/DVD-RM.
6. Anschluss an ein Netzstromkabel.
7. Lautsprecheranschluss für Audioausgang.
8. Anschluss an einen VGA-Monitor.
9. Anschluss an einen HDTV. Die HDMI-Verbindung unterstützt digitales Audio und Video.
10. Universal Serial Bus (USB). Anschluss an ein zusätzliches Gerät, z. B. USB-Maus, CD/DVD-Brenner oder USB-Festplatte.
11. Ohne Funktion.
12. Ohne Funktion.
13. Anschluss an ein Bedienpult (abgebildet ist das KTD-405)
14. Anschluss für bis zu 16 Alarmeingänge.
15. Anschluss von bis zu vier Alarmrelais-Ausgängen.
16. Anschluss an die Erdung.
17. 8/16 PoE-Ports.

P/N 1072630-DE • REV H • ISS 07DEC16

© 2016 United Technologies Corporation. Interlogix ist Teil von UTC Climate, Controls & Security, einer Geschäftseinheit der United Technologies Corporation. Alle Rechte vorbehalten.

Abbildung 2: Steuerungen des Frontbedienelements

Detaillierte Informationen zu den Tastenkombinationen finden Sie im Benutzerhandbuch.



Name	Beschreibung
1. Kanaltasten	Schaltet in den Live-, PTZ-Steuerungs- und Wiedergabe-Modi zwischen verschiedenen Kameras um. Bei Verwendung der Bildschirmstastatur zur Eingabe der Ziffern von 0 bis 9.
2. USB-Anschlüsse	Universal Serial Bus (USB)-Anschlüsse für zusätzliche Geräte wie USB-Maus und USB-Festplatte (HDD).
3. Status-LEDs	Netz: Eine blinkende grüne LED zeigt an, dass der Rekorder ordnungsgemäß funktioniert. Rot weist auf einen Fehler hin. Alarm: Eine konstant leuchtende rote LED zeigt an, dass ein Sensor-Alarmeingang oder ein anderer Alarm, z. B. ein Bewegungs- oder Sabotagealarm vorliegt. Bei einer konstant leuchtenden grünen LED liegt kein Alarm vor. Tx/Rx: Grün blinkend zeigt eine normale Netzwerkverbindung an. Kein Licht zeigt an, dass der Rekorder mit keinem Netzwerk verbunden ist. Festplatte: Wenn der HDD-Anzeiger rot blinkt, werden auf der HDD Daten gelesen oder geschrieben. Ein durchgehend rotes Licht zeigt eine Ausnahme oder einen Fehler auf der Festplatte an. Bereit: Eine konstant leuchtende grüne LED zeigt an, dass das Gerät ordnungsgemäß funktioniert. Archivierung: Eine blinkende grüne LED zeigt an, dass der Archivierungsvorgang läuft.
4. Taste Archivieren	Einmal drücken, um den Schnellarchivierungsmodus aufzurufen. Zweimal drücken, um die Archivierung zu starten. Die Anzeige blinkt grün, wenn Daten auf ein Sicherungsgerät geschrieben werden.
5. Richtung	Mit den Richtungstasten können Sie durch die verschiedenen Felder und Elemente der Menüs navigieren. Im Wiedergabemodus kann das aufgenommene Video mit der linken und rechten Taste beschleunigt bzw. verlangsamt werden. Mit den Aufwärts- und Abwärtstasten kann im aufgenommenen Video 30 Sekunden vor- bzw. zurückgesprungen werden. Im Pausemodus kann mit der linken bzw. rechten Taste im aufgenommenen Video um einen Frame (Bild) vor bzw. zurückgesprungen werden. Mit den Aufwärts- und Abwärtstasten können im aufgenommenen Video Sprünge von einer Sekunde vor bzw. zurück durchgeführt werden. Im Modus Livebildanzeige können Sie mit diesen Tasten durch die Kanäle wechseln. Im Modus PTZ-Steuerung steuern Sie die Bewegungen der PTZ-Kamera.




6.	PTZ-Tasten	<p>Zoom (Zoom): Im Livebildanzeige-, Wiedergabe- und PTZ-Steuerungsmodus können Sie die Tasten "+" und "-" zum Vergrößern und Verkleinern des Bildes verwenden. Sie dienen auch zur Navigation innerhalb der Menüs. Weitere Informationen finden Sie im Benutzerhandbuch.</p> <p>Preset (Preset): Drücken Sie im PTZ-Steuerungsmodus auf Preset und eine Zahlentaste, um eine programmierte Preset-Position aufzurufen.</p> <p>Tour (Tour): Drücken Sie im PTZ-Steuerungsmodus auf Tour und eine Zahlentaste, um die programmierten Touren aufzurufen.</p>
7.	IR-Empfänger	Empfänger für IR-Fernbedienung.
8.	Wiedergabetasten	<p> Rückwärts: Livebildanzeige: Wiedergabe des ersten Videos der aktuellen Kamera; Videowiedergabemodus: Wiedergabe eines Kamerabilds im Rücklauf; Wiedergabemodus für Bilder: Anzeige von Bildern in umgekehrter Reihenfolge.</p> <p> Pause: Im Livebildanzeige-Modus kann damit das letzte Bild der Livebildanzeige für alle Kameras im gewählten Anzeigemodus eingefroren werden. Im Wiedergabemodus wird die Videowiedergabe angehalten</p> <p> Wiedergabe: Gibt im Livebildanzeigemodus die ganztägigen Aufnahmen der aktuellen Kamera wieder (im Mehrfachbildmodus die obere linke Videokachel); im Wiedergabemodus wird eine Kamera vorwärts wiedergegeben; im Suchmodus wird ein ausgewähltes Video wiedergegeben oder ein Schnappschuss angezeigt; im PTZ-Modus wird eine automatische Tour durchgeführt. Weitere Informationen finden Sie im Benutzerhandbuch.</p> <p>Sofortige Wiedergabe der aktuell ausgewählten Datei. Standardzeit ist 1 Minute.</p> <p>Live (Live): Zum Livebildanzeigemodus wechseln. Halten Sie die Taste 5 Sekunden lang gedrückt, um das Frontbedienelement zu sperren bzw. zu entsperren.</p> <p>Replay (Wiedergabe): Im Wiedergabemodus erfolgt die Wiedergabe am Anfang der Datei im aktuellen Anzeigemodus.</p>
9.	Tasten Menü und Suchen	<p>Menu (Menü): Das Hauptmenü aufrufen/beenden.</p> <p>Search (Suchen): Ruft im Liveanzeigemodus das erweiterte Suchmenü auf.</p>
10.	Frontbedienelementsperr	Sie können das Frontbedienelement mit einem Schlüssel sperren oder entsperren.
11.	Display-Tasten	<p>Display (Anzeige): Schaltet zwischen den verschiedenen Mehrfachanzeigen um: Voll, Quad, 1+5, 1+7, 9 und 16.</p> <p>Seq: Starten/Stoppen der Sequenzierung von Kameras auf dem aktuellen Monitor.</p> <p>A: Im Livebildanzeige-Modus erfolgt die Auswahl des Hauptmonitors.</p> <p>B: Im Livebildanzeige-Modus erfolgt die Auswahl des Ereignismonitors.</p> <p>F1: Im Wiedergabemodus startet und stoppt das Mitschneiden von Videos.</p> <p>F2: Im Livebildanzeige-Modus, im Modus für die ganztägige Wiedergabe und im Wiedergabemodus drücken Sie die Taste, um die Zeit- oder Steuerungsleiste ein-/auszublenden. Im PTZ-Modus werden alle aktiven Vorgänge angehalten.</p>

Abbildung 3: Symbolleiste für den Schnellzugriff



1. **Pause:** Livebild der ausgewählten Kamera fixieren.
2. **Manuelle Aufnahme starten:** Manuelle Aufnahme starten/beenden.
3. **Sofortige Wiedergabe:** Wiedergabe der letzten fünf Minuten des aufgenommenen Videos.
4. **Audio ein:** Aktivieren/Deaktivieren des Audioausgangs.
5. **Schnappschuss:** Erstellt einen Schnappschuss des Videobilds.
6. **PTZ-Steuerung:** Aufrufen des PTZ-Steuerungsmodus.
7. **Digitalzoom:** Zugriff auf den Digitalzoom-Modus.
8. **Bildeinstellungen:** Bildhelligkeitsstufen ändern.
9. **Text anzeigen:** Eingefügten Text auf Bildschirm anzeigen.
10. **Fokusassistent:** Stellt das Kameraobjektiv automatisch scharf.
11. **Objektivinitialisierung:** Initialisiert das Objektiv von Kameras mit motorbetriebenem Objektiv.
12. **Schließen:** Symbolleiste schließen.

Paketinhalt

Die folgenden Teile sind im Lieferumfang des TruVision NVR 21 (S/P) (Modell TVN 21 (S/P) enthalten:

- IR (Infrarot)-Fernbedienung
- Zwei AAA-Batterien für die Fernbedienung
- Netzkabel (Wechselspannung; USA, Europa und GB)
- USB-Maus
- NVR
- CD mit Software und Benutzerhandbüchern
- *TruVision NVR 21(S/P) Schnellstartanleitung*
- *TruVision NVR 21(S/P) Benutzerhandbuch (auf CD)*
- *TruVision-Rekorder – Bedieneranleitung (auf CD)*

Installationsumgebung

Einzelheiten hierzu finden Sie im Benutzerhandbuch. Beachten Sie jedoch Folgendes:

- Stellen Sie das Gerät an einem geschützten Ort auf.

- Stellen Sie sicher, dass das Gerät in einer gut belüfteten Umgebung installiert wird.
- Achten Sie darauf, dass das Gerät vor Regen oder Feuchtigkeit geschützt ist.

Schnellinstallation

Empfohlene Schritte für das Setup des Rekorders:

1. Schließen Sie alle erforderlichen Geräte an der Rückseite des Rekorders an. Siehe Abb. 1 auf Seite 1.

Grundlegende Anschlüsse:

Schließen Sie Monitor A an den VGA- oder HDMI-Ausgang an. Schließen Sie die Maus an den USB-Port des Frontbedienelements an.

Optionale Anschlüsse:

Alle sonstigen dargestellten Verbindungen sind optional und hängen von den jeweiligen Installationsanforderungen ab.

2. Schließen Sie das Netzkabel an und schalten Sie das Gerät ein.
3. Nehmen Sie die erforderlichen Geräteeinstellungen mithilfe des Setup-Assistenten vor.

Erstmalige Verwendung

Der Rekorder verfügt über einen Express-Installationsassistenten, der bei der erstmaligen Verwendung die Konfiguration grundlegender Rekorder-Einstellungen erleichtert. Er konfiguriert alle Kameras simultan. Anschließend kann die Konfiguration nach Bedarf angepasst werden.

Der Setup-Assistent wird standardmäßig gestartet, sobald der Rekorder bereit ist. Der Assistent führt Sie durch die wichtigsten Einstellungen Ihres Rekorders. Wählen Sie die gewünschte Sprache für das System aus und geben Sie anschließend das Administratorpasswort ein. Das Standard-Administratorpasswort lautet 1234. Es wird dringend empfohlen, dieses Passwort zu ändern.

Der Assistent führt Sie anschließend durch die Menüs, um Uhrzeit und Datum, Netzwerkkonfiguration, Festplattenverwaltung sowie Aufnahmekonfiguration festzulegen.

Wenn Sie alle erforderlichen Änderungen vorgenommen haben, klicken Sie auf **Finish** (Fertig stellen), um den Setup-Assistenten zu beenden. Der Rekorder ist nun einsatzbereit. Die Aufnahme wird automatisch gestartet.



Wichtig: Ihr TruVision-Gerät verfügt bei Lieferung über Standardanmeldeinformationen für Benutzernamen und Passwort. Diese können für den Erstzugriff, die einfache Konfiguration und die automatische Erkennung verwendet werden. Aus Sicherheitsgründen wird dringend empfohlen, die Standardanmeldeinformationen zu ändern.

Bedienen des Rekorders

Es bestehen verschiedene Möglichkeiten, das Gerät zu steuern:

- Steuerung über das Frontbedienelement
- Steuerung über die IR-Fernbedienung
- Steuerung über die Maus
- TVK -800-Bedienpult

- Steuerung über den Webbrowser
- Software (TruVision Navigator, TVRmobile oder andere Plattformen für Videoverwaltungs- und Integrationssoftware)

Frontbedienelement

Mithilfe der Tasten des Frontbedienelements können die meisten Funktionen gesteuert werden. Die Position der Steuerungen finden Sie in Abbildung 2 auf Seite 3.

IR-Fernbedienung

Die Tasten der IR-Fernbedienung sind ähnlich den Tasten auf dem Frontbedienelement. Legen Sie die zwei AAA-Batterien in die Fernbedienung.

So verbinden Sie die Fernbedienung mit dem Rekorder:

1. Drücken Sie die Taste **Menu** (Menü) auf der Fernbedienung oder wählen Sie per Rechtsklick mit der Maus die Option **Menü** (Menu) aus. Der Hauptmenü-Bildschirm wird angezeigt.
2. Wählen Sie **Display Mode Settings** (Anzeigemodus-Einstellungen) > **Monitor** (Monitor) aus.
3. Prüfen Sie den Adresswert des Rekorders. Der Standardwert ist 255. Die Geräteadresse gilt für alle Infrarotfernbedienungen.
4. Drücken Sie auf der Fernbedienung die Taste **Device** (Gerät).
5. Geben Sie den Adresswert des Geräts ein. Er muss mit dem entsprechenden Wert des Rekorders übereinstimmen.
6. Drücken Sie auf der Fernbedienung auf **OK**.

USB-Maus

Die mit dem Rekorder mitgelieferte USB-Maus steuert alle Funktionen des Rekorders (im Gegensatz zum Frontbedienelement, dessen Funktionalität eingeschränkt ist). Verwenden Sie die Maus zum Navigieren und nehmen Sie in der Bedieneroberfläche so Änderungen an den Einstellungen vor.

Schließen Sie die Maus an den Rekorder an, indem Sie den Maus-USB-Anschluss in den USB-Anschluss am Frontbedienelement einstecken. Die Maus ist sofort betriebsbereit und der Mauszeiger sollte angezeigt werden.

Steuerung über den Webbrowser

Mit dem Rekorder-Webbrowser können Sie Videos anzeigen, aufzeichnen und wiedergeben sowie alle Aspekte des Rekorders von jedem PC mit Internetzugang zu verwalten. Die benutzerfreundlichen Steuerelemente des Browsers ermöglichen einen schnellen Zugriff auf alle Rekorderfunktionen.

Um auf das Gerät zuzugreifen, öffnen Sie einen Webbrowser und geben Sie die IP-Adresse ein, die dem Rekorder als Webadresse zugewiesen ist. Geben Sie im Anmeldebildschirm die Standard-Benutzer-ID und das Standard-Passwort ein.

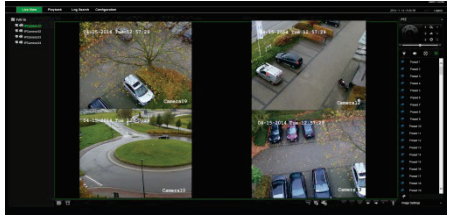
- Benutzer-ID: admin
- Passwort: 1234

Die Standardwerte für die Netzwerkeinstellungen des Rekorders sind:

- DHCP: Standardmäßig deaktiviert.
- IP-Adresse – 192.168.1.82
- Subnetzmaske – 255.255.255.0
- Gateway-Adresse – 192.168.1.1
- Server-Port: 8000
- HTTP-Port: 80
- RTSP-Port: 554

Hinweis: Für die folgenden Ports muss eine Weiterleitung im Router eingerichtet werden, um eine ordnungsgemäße Verbindung zu gewährleisten: Server-Port und RTSP-Port.

Abbildung 4: Webbrowser-Oberfläche



Livebildanzeige-Modus

Der Livemodus ist der normale Betriebsmodus des Geräts, in dem Sie die Liveschnappschüsse der Kamera sehen.

Regelmäßig verwendete Funktionen in der Livebildanzeige können durch Klicken mit der linken Maustaste schnell aufgerufen werden, wenn sich der Cursor auf dem Kamerabild befindet. Die Pop-up-Symboleiste der jeweiligen Verknüpfung wird angezeigt. Eine Beschreibung der verfügbaren Funktionen finden Sie in Abbildung 3 auf Seite 4.

Konfigurieren des Rekorders

Der Rekorder hat eine symbolgesteuerte Menüstruktur, die Ihnen die Konfiguration der Geräteparameter erlaubt. Jeder Befehl zeigt einen Bildschirm an, in dem Sie eine Gruppe von Einstellungen bearbeiten können. Die meisten Menüs sind nur für Systemadministratoren zugänglich.

Einzelheiten zur Konfiguration des Gerätes finden Sie im Benutzerhandbuch des Rekorders.

So greifen Sie in der Liveanzeige auf das Hauptmenü zu:

- Drücken Sie die Taste **Menu** (Menü) auf der Fernbedienung oder dem Frontbedienelement.
- oder -
- Klicken Sie mit der rechten Maustaste und wählen Sie **Menü** (Menu) aus dem Pop-up-Menü.

Der Hauptmenü-Bildschirm wird angezeigt. Bewegen Sie die Maus über ein Befehlsymbol in der Menüsymbolleiste und klicken Sie darauf, um es auszuwählen.



Beschreibung der Befehlsymbole in der Menüsymbolleiste:



Konfiguriert Anzeige-einstellungen.



Konfiguriert die analogen und IP-Kameraeinstellungen.



Konfiguriert Standard-Netzwerkeinstellungen.



Konfiguriert Aufnahme-einstellungen.



Konfiguriert die Einstellungen für Alarme und Ereignisse, z. B. Alarmeingänge/-ausgänge, Benachrichtigungen und Intrusion Panel/Zone Setup.



Konfiguriert System-einstellungen.



Konfiguriert die Speicherverwaltung.



Konfiguriert Benutzer-einstellungen.



Zeigt Systeminformationen an.



Enthält Informationen zu den verschiedenen Symbolleisten und Menüs der Benutzeroberfläche.



Enthält Informationen zu Optionen für Abmeldung, Neustart und Herunterfahren.

Spezifikationen

Spannungszufuhr	100 bis 240V AC, 6,3 A, 50 bis 60 Hz
-----------------	---

Energieverbrauch (ohne HDD)	<= 45 W
-----------------------------	---------

Betriebstemperatur	-10 bis +55 °C (50 bis 131 °F)
--------------------	-----------------------------------

Relative Luftfeuchtigkeit	10 bis 90 %
---------------------------	-------------

Abmessungen (B x T x H)	445 × 470 × 90mm
-------------------------	------------------

Gewicht (ohne HDD)	≤ 8 kg
--------------------	--------

Kontaktinformationen

Kontaktinformationen finden Sie unter www.interlogix.com oder www.utcssecurityproducts